

б) Автотранспортные средства отечественного производства не удовлетворяют современным экологическим требованиям.

Мероприятия по развитию транспортной инфраструктуры Петровского сельского поселения разработаны на основе тщательного и всестороннего анализа существующего состояния транспортной системы, выявленных тенденций в изменении основных показателей развития транспорта, планируемых пространственных преобразований.

развитие дорожного сервиса на территории сельского поселения для возможности оказания квалифицированных услуг по сервисному обслуживанию и ремонту автотранспортных средств.

7.12 Результаты анализа нормативного правового и информационного обеспечения деятельности в сфере ОДД.

- Градостроительный кодекс Российской Федерации от 29.12.2004 № 190-ФЗ;
- Федеральный закон от 10.12.1995 № 196-ФЗ «О безопасности дорожного движения»;

- Федеральный закон от 27.12.2002 № 184-ФЗ «О техническом регулировании»;
- Федеральный закон от 08.11.2007 № 257-ФЗ «Об автомобильных дорогах и о дорожной деятельности в Российской Федерации и о внесении изменений в отдельные законодательные акты Российской Федерации»;
- Постановление Правительства Российской Федерации от 25 декабря 2015 года №

- Распоряжение Министерства транспорта РФ от 28 декабря 2016 г. № НА-197-р «Об утверждении Примерной программы регулярных транспортных и транспортно-социологических обследований функционирования транспортной инфраструктуры поселений, городских округов в Российской Федерации»;

- Постановление Правительства Российской Федерации от 28.09.2009 № 767 «О классификации автомобильных дорог в Российской Федерации»;

- Постановление Правительства Российской Федерации от 29.10.2009 № 860 «О требованиях к обеспеченности автомобильных дорог общего пользования объектами дорожного сервиса, размещаемыми в границах полос отвода» (в т.ч. «Минимально необходимые для обслуживания участников дорожного движения требования к обеспеченности автомобильных дорог общего пользования федерального, регионального, межмуниципального и местного значения объектами дорожного сервиса, размещаемыми в границах полос отвода автомобильных дорог», «Требования к перечню минимально необходимых услуг, оказываемых на объектах дорожного сервиса, размещаемых в границах полос отвода автомобильных дорог»);

- Приказ Минтранса России от 17.03.2015 № 43 «Об утверждении Правил подготовки проектов и схем организации дорожного движения»;

- Приказ Минтранса России от 05.05.2012 № 137 «Об утверждении Административного регламента Федерального дорожного агентства предоставления государственной услуги по предоставлению гражданам или юридическим лицам земельных участков в границах полосы отвода автомобильной дороги федерального значения для размещения объектов дорожного сервиса»;

- ГОСТ Р 52289-2004 «Технические средства организации дорожного движения. Правила применения дорожных знаков, разметки, светофоров, дорожных ограждений и направляющих устройств»;

- ГОСТ Р 52290-2004 «Технические средства организации дорожного движения. Знаки дорожные. Общие технические требования»;

- ГОСТ Р 52398-2005 «Классификация автомобильных дорог. Основные параметры и требования»;

Взам. инв. №	размещения объектов дорожного сервиса»;						
	<ul style="list-style-type: none">ГОСТ Р 52289-2004 «Технические средства организации дорожного движения. Правила применения дорожных знаков, разметки, светофоров, дорожных ограждений и направляющих устройств»;						
Подпись и дата	<ul style="list-style-type: none">ГОСТ Р 52290-2004 «Технические средства организации дорожного движения. Знаки дорожные. Общие технические требования»;						
	<ul style="list-style-type: none">ГОСТ Р 52398-2005 «Классификация автомобильных дорог. Основные параметры и требования»;						
Инв. №						ПЗ	Лист
							65
	Кол.	Изм.	Лист	№ док	Подпись	Дата	

- ГОСТ Р 52765-2007 «Национальный стандарт Российской Федерации. Дороги автомобильные общего пользования. Элементы обустройства. Классификация» (утв. и введен в действие Приказом Ростехрегулирования от 23.10.2007 № 269-ст);
- ГОСТ Р 52766-2007 «Дороги автомобильные общего пользования. Элементы обустройства. Общие требования» (утв. Приказом Ростехрегулирования от 23.10.2007 № 270-ст);
- ГОСТ Р 50597-93. «Автомобильные дороги и улицы. Требования к эксплуатационному состоянию, допустимому по условиям обеспечения безопасности дорожного движения»;
- ГОСТ Р 52399-2005. «Геометрические элементы автомобильных дорог»;
- ГОСТ Р 52399-2005. «Геометрические элементы автомобильных дорог»;
- ГОСТ Р 52767-2007. «Дороги автомобильные общего пользования. Элементы обустройства. Методы определения параметров»;
- ГОСТ 32965-2014 «Дороги автомобильные общего пользования. Методы учета интенсивности движения транспортного потока»;
- ГОСТ Р 51256-2011. «Технические средства организации дорожного движения. Разметка дорожная. Классификация. Технические требования»;
- ГОСТ 33127-2014. «Дороги автомобильные общего пользования. Ограждения дорожные. Классификация»;
- СП 34.13330.2012 «Свод правил. Автомобильные дороги. Актуализированная редакция СНиП 2.05.02-85*»;
- СНиП 3.06.03-85 «Строительные нормы и правила. Автомобильные дороги»;
- СП 59.13330.2012 Свод правил. «Доступность зданий и сооружений для маломобильных групп населения. Актуализированная редакция СНиП 35-01-2001»;
- ВСН 45-68 «Инструкция по учету движения транспортных средств на автомобильных дорогах»;
- ОДН 218.0.006-2002 «Правила диагностики и оценки состояния автомобильных дорог»;
- ОДМ 218.4.005-2010. «Рекомендации по обеспечению безопасности движения на автомобильных дорогах»;
- ОДМ 218.2.020-2012 «Методические рекомендации по оценке пропускной способности автомобильных дорог»;
- ОС-555-р «Руководство по прогнозированию интенсивности движения на автомобильных дорогах».

Инв. №	Подпись и дата	Взам. инв. №	<div style="text-align: center;">ПЗ</div>						Лист 66
Кол.	Изм.	Лист	№ док	Подпись	Дата				

Мировой опыт неопровержимо доказывает, развитие АСУД в современных условиях является одним из самых эффективных путей решения все усложняющихся транспортных проблем, как в городах, так и на загородных дорогах. Социальная, экономическая и экологическая эффективность АСУД проявляется в увеличении мобильности населения, снижении потерь рабочего и свободного времени, повышении деловой активности, уменьшении вредных выбросов, росте эффективности перевозок и т.п. Важнейшей составляющей является повышение безопасности, снижение количества инцидентов и нарушений правил, обеспечиваемое специальными подсистемами, контролирующими поведение участников движения и происшествия на дорогах. Вместе с тем – внедрение современных АСУД – это сложный технологический процесс, требующий как финансовых затрат, так и высокой квалификации разработчиков, строителей и соответствующих служб эксплуатации. Эти финансовые и интеллектуальные ресурсы будут израсходованы неэффективно, если системы АСУД не будут соответствовать своему назначению, определенному с учетом специфики местностей, где они внедряются. Поэтому вопрос разработки обоснованных технических требований к АСУД является важнейшим, и особенно для России, где имеется значительная неравномерность в 46 развитии транспортных инфраструктур по регионам. Очень существенны и историко-архитектурные особенности, особенно в городской застройке: известно, что топология Российских городов весьма отличается от Европейской и Американской.

На территории Петровского сельского поселения на текущий момент отсутствует какие-либо системы сбора информации о транспортном потоке (элементы ИТС и АСУД). На данном этапе развития организационной деятельности в сфере организации дорожного движения сбор информации осуществляется статистическими методами – это статистика ДТП на территории Петровского сельского поселения, наличие необходимой документации по содержанию дорог, проведение оценки эксплуатационных качеств автомобильных дорог, стоит отметить, что в

условиях динамично развивающейся транспортной инфраструктуры, управляющие решения основанные на выше перечисленных исходных данных не позволяют своевременно реагировать и влиять на текущую транспортную ситуацию.

Для оперативного управления и проведения слаженной государственной политики в сфере организации дорожного движения и транспортного планирования в Российской Федерации разработан ФЗ «О организации дорожного движения», который определяет государственную стратегию по выводу деятельности в сфере ОДД и транспортного планирования на лидирующие позиции. После вступления в силу с 30.12.2018 года ФЗ «О организации дорожного движения» деятельность администрации должна осуществляться в соответствии с законом и иными нормативными документами в сфере организации дорожного движения.. Только так будет обеспечена максимальная эффективность функционирования транспортно-дорожного комплекса, повышен уровень удовлетворения потребностей экономики и населения в транспортных услугах, разделены полномочия, определена ответственность всех уровней власти по вопросам организации дорожного движения

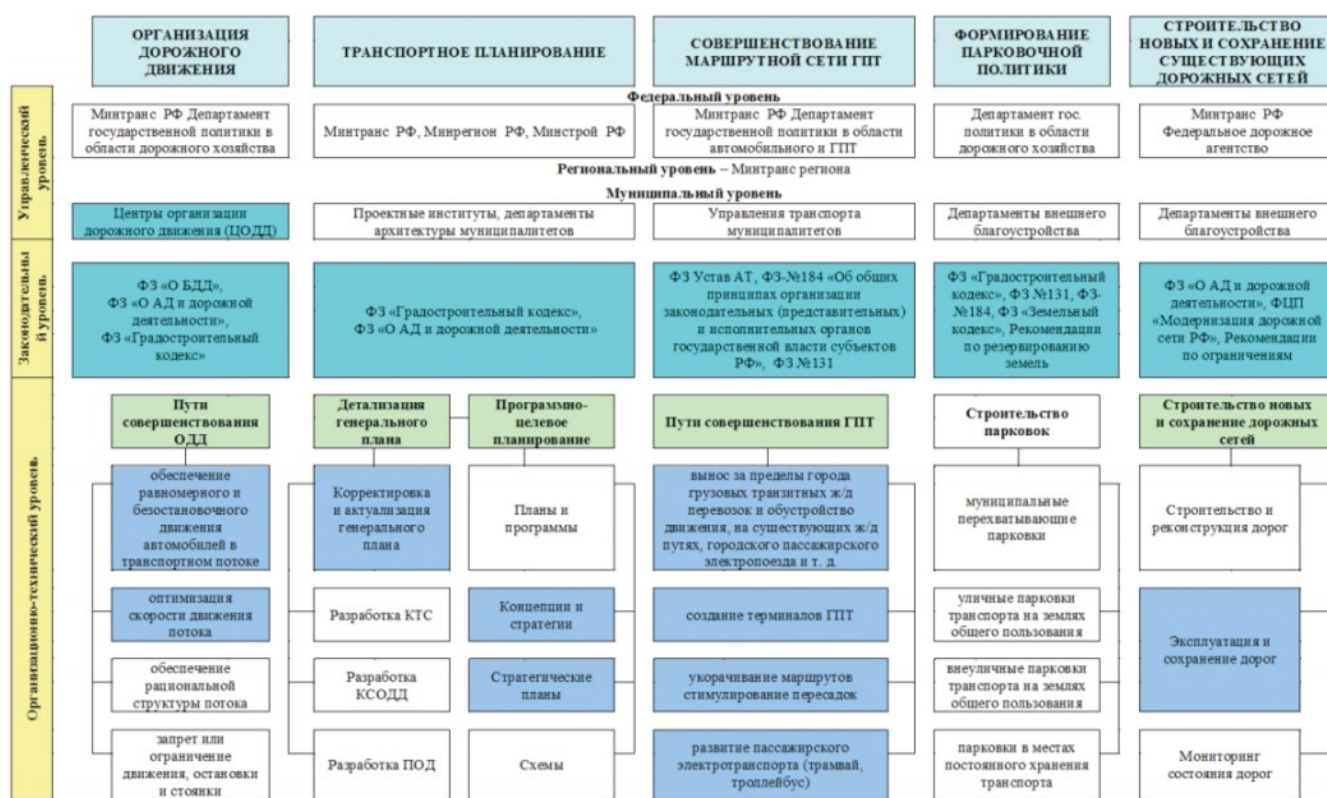


Рисунок 7.12.1 Структура концепции государственной политики в сфере организации дорожного движения и транспортного планирования

7.13. Оценка финансирования транспортной инфраструктуры

Бюджет на 2018 в сфере дорожного хозяйства составляет 22 989,30 тыс. рублей.

Инв. №

Взам. инв. №

Подпись и дата

Кол.	Изм.	Лист	№ док	Подпись	Дата

ПЗ

Лист

70

Согласно программе комплексного развития транспортной инфраструктуры Петровского сельского поселения на 2017-2032 года, заложены следующие расходы:

Таблица 7.13.1 Объемы и источники финансирования мероприятий Программы

№ п/п	Наименование мероприятия	Статус	Годы реализации	Объем финансирования, тыс.рублей					Непосредственный результат реализации мероприятия	Заказчик программы
				всего	в разрезе источников финансирования					
					краевой бюджет	районный бюджет	местный бюджет	внебюджетные источники		
1	2	3	4	5	6	7	8	9	10	11
	Программа комплексного развития транспортной инфраструктуры Петровского сельского поселения Славянского района на 2017-2032 годы									
1	Цель: создание условий для устойчивого функционирования транспортной системы Петровского сельского поселения, повышение уровня безопасности дорожного движения, развитие автомобильно-дорожной инфраструктуры, сохранение и совершенствование существующей сети автомобильных дорог, доведение ее технического состояния до уровня, соответствующего нормативным требованиям									
1.1	Задача: обеспечение функционирования и развития сети автомобильных дорог общего пользования Петровского сельского поселения									
1.1.1	- инвентаризация с оценкой технического состояния всех инженерных сооружений на автомобильных дорогах и улицах поселения, определение сроков и объемов необходимой реконструкции и или нового строительства;		2017	0			0		инвентаризация с оценкой технического состояния всех инженерных сооружений на автомобильных дорогах и улицах поселения, определение сроков и объемов необходимой реконструкции или нового строительства;	Администрация Петровского сельского поселения
2018			50,0			50,0				
2019			50,0			50,0				
2020			50,0			50,0				
2021			50,0			50,0				
2022-2031			500,0			500,0				
Всего			700,0			700,0				
1.1.2	- корректировка, разработка проекта организации дорожного движения;		2017	300,0			300,0		корректировка, разработка проекта организации дорожного движения;	Администрация Петровского сельского поселения
2018										
2019										
2020										
2021			500,0			500,0				
2022-2031			1000,0			1000,0				
Всего			1800,0			1800,0				
1.1.3	Комплексное строительство автомобильных дорог и тротуаров		2017						подготовка проектно-сметной документации и проведение гос. экспертизы, строительство тротуара	Администрация Петровского сельского поселения
2018										
2019			700,0			700,0				
2020			500,0			500,0				
2021			500,0			500,0				
2022-2031			2000,0			2000,0				
Всего			3700,0			3700,0				
1.1.4.	Капитальный ремонт, ремонт, содержание		2017	9700,0	4500,0		5200,0		автомобильные дороги местного значения и искусственные сооружения на них	Администрация Петровского сельского поселения
2018			5400,0			5400,0				
2019			5600,0			5600,0				

№ п/п	Наименование мероприятия	Статус	Годы реализации	Объем финансирования, тыс.рублей					Непосредственный результат реализации мероприятия	Заказчик программы
				всего	в разрезе источников финансирования					
					краевой бюджет	районный бюджет	местный бюджет	внебюджетные источники		
1	2	3	4	5	6	7	8	9	10	11
	автомобильных дорог местного значения и искусственных сооружений на них, включая проектно-изыскательные работы		2020	5600,0			5600,0		должны отвечать действующим нормам и правилам	поселения
			2021	5000,0			5000,0			
			2022-2031	10550,0			10550,0			
			Всего		4500		132300,0			
1.2	Задача: сокращение количества лиц, погибших в результате дорожно-транспортных происшествий, снижение тяжести травм в дорожно-транспортных происшествиях									
1.2.1	Размещение дорожных знаков и указателей на улицах населенных пунктов		2017	200,0			200,0		снижение дорожно-транспортных происшествий	Администрация Петровского сельского поселения
			2018	0,0			0,0			
			2019	0,0			0,0			
			2020	0,0			0,0			
			2021	200,0			200,0			
			2022-2031	600,00			600,00			
			Всего	1000,0			1000,0			
1.3	Задача: улучшение транспортного обслуживания населения									
1.3.1	Оборудование остановочных площадок и установка павильонов для общественного транспорта		2017	0,0			0,0		создание комфортных условий для граждан	Администрация Петровского сельского поселения
			2018	0,0			0,0			
			2019	0,0			0,0			
			2020	0,0			0,0			
			2021	0,0			0,0			
			2022-2031	0,0			0,0			
			Всего	0,0			0,0			

Организационная деятельность в сфере ОДД на уровне Петровского сельского поселения является достаточной для проведения государственной политики в сфере ОДД.

8. Прогноз транспортного спроса, изменения объемов и характера передвижения населения и перевозок грузов

8.1. Прогноз социально-экономического и градостроительного развития

Прогнозируемый рост численности населения Петровского сельского поселения обусловлен наличием региональных автомобильных дорог, что повышает транспортную доступность.

Расселение населения стремится соответствовать особенностям размещения производства. В целом оно обладает значительной степенью устойчивости во времени и пространстве. Причины этого феномена кроются в огромной непреходящей ценности сельскохозяйственных угодий как основного средства производства в аграрном секторе и большой устойчивости структуры этих угодий, исторически сложившейся в поселении. Этот фактор в свою очередь определяет устойчивость структуры занятости сельского населения. Высокая степень устойчивости этих двух определяющих структур ведёт к устойчивости транспортно-временных затрат в системе устойчивых связей «жильё – работа». Помимо этой системы, в сельской местности имеется также система устойчивых связей «жильё – сервис», определяющая свои параметры транспортно-временных затрат. Стремление к минимизации этих затрат в двух жизненно важных системах при условии наличия более экономичного варианта расселения ведёт к изменению сети населённых пунктов в рамках сельских поселений. При условии отсутствия подобного варианта расселение в сельском поселении остаётся без изменений. Радикальные изменения в жизнедеятельности общества приводят к изменению особенностей его расселения. Характер расселения в случае его полного соответствия задачам и запросам развития социально-экономического блока сельского поселения оказывает позитивное воздействие, в случае его существенного несоответствия этим потребностям он оказывает негативное воздействие и активизирует поиск альтернативных вариантов расселения.

Генеральным планом Петровского сельского поселения предлагают комплекс мероприятий по привлечению инвестиций, которые на перспективу позволят значительно увеличить бюджет и муниципальное образование в целом. К таким мероприятиям относятся: 1. Развитие структуры автомобильного придорожного сервиса 2. Расширение промышленно-производственной базы.

В целом развитие поселения предполагает полное выполнение положений генеральных планов поселений как в части социально-экономического развития, так и градостроительного развития. Согласно прогнозу демографического развития территории, численность населения к основному расчетному сроку достигнет 14,9 тыс. человек.

С учетом освоения территорий под застройку индивидуальными жилыми домами с

Инв. №	Подпись и дата					Взам. инв. №	
	В целом развитие поселения предполагает полное выполнение положений генеральных планов поселений как в части социально-экономического развития, так и градостроительного развития. Согласно прогнозу демографического развития территории, численность населения к основному расчетному сроку достигнет 14,9 тыс. человек.						
	С учетом освоения территорий под застройку индивидуальными жилыми домами с						
						ПЗ	Лист
Кол.	Изм.	Лист	№ док	Подпись	Дата		

						ПЗ	Лист
							74
Кол.	Изм.	Лист	№ док	Подпись	Дата		

Программа комплексного развития транспортной инфраструктуры									
<p>эпизодическими и зависящие от доходов, социального статуса, рода занятий, возраста и др.</p> <p>Служебные – поездки в рабочее время при производственной необходимости или выполнении служебных обязанностей.</p> <p>Выбор способа передвижения, вида транспорта и степени их использования зависят от ряда факторов: социальные (социальный статус, семейное положение, принадлежность к референтной группе), личностные (возраст, этап жизненного цикла семьи, род занятий, экономическое положение, образ жизни, представление о себе), культурные (культура, субкультура, принадлежность к социальному классу), психологические (мотивация), состояние развития транспортной системы, качество транспортного обслуживания территории, уровень автомобилизации, расстояние передвижения и др.</p> <p>Таблица 8.2.1 Прогноз транспортного спроса сельского поселения</p>									
№ п/п	Показатели	Единица измерения	2017	2018	2019	2020	2021	2022	2023-2032
1. Прогноз транспортного спроса поселения, объемов и характера передвижения населения и перевозок грузов на территории поселения									
1.1	Объем грузоперевозок	тонн	н/д	н/д	н/д	н/д	н/д	н/д	н/д
1.2	Объем пассажироперевозок	чел	н/д	н/д	н/д	н/д	н/д	н/д	н/д
2. Прогноз развития транспортной инфраструктуры по видам транспорта (объем грузоперевозок)									
2.1	Воздушный транспорт	тонн	-	-	-	-	-	-	-
2.2	Водный транспорт	тонн	-	-	-	-	-	-	-
2.3	Железнодорожный транспорт	тонн	-	-	-	-	-	-	-
2.4	Автотранспорт	тонн	н/д	н/д	н/д	н/д	н/д	н/д	н/д
3. Прогноз развития дорожной сети поселения									
3.1	Протяженность дорожной сети	км	197,14	197,14	197,14	197,14	197,14	197,14	197,14
4. Прогноз уровня автомобилизации, параметров дорожного движения									
4.1	Индивидуальный автотранспорт	авт. на 1000 чел	330	330	330	330	330	330	330
4.2	Общественный транспорт	авт.	2	2	2	2	2	3	3
5. Прогноз показателей безопасности дорожного движения									
ПЗ									
Лист 75									

Инв. №	Подпись и дата	Взам. инв. №
Кол.	Изм.	Лист
№ док	Подпись	Дата

Программа комплексного развития транспортной инфраструктуры									
5.1	Доля ДТП, совершению которых сопутствовало наличие неудовлетворительных дорожных условий, в общем количестве ДТП	%	0	0	0	0	0	0	0

8.3. Прогноз развития транспортной инфраструктуры по видам транспорта

Стабильная ситуация с транспортным спросом населения не предполагает значительных изменений транспортной инфраструктуры по видам транспорта. В период реализации Программы транспортная инфраструктура по видам транспорта не претерпит существенных изменений.

На расчетный период 2018 – 2032 г.г. воздушного транспорта не планируется. Основным видом транспорта остается автомобильный. Транспортная связь с соседними населенными пунктами будет осуществляться общественным транспортом (автобусное сообщение), личным транспортом. Для целей обслуживания действующих производственных и сельскохозяйственных предприятий сохраняется использование грузового транспорта.

8.4. Прогноз развития дорожной сети поселения, городского округа

Реализация программы комплексного развития транспортной инфраструктуры позволит сохранить существующую сеть автомобильных дорог за счет качественного содержания, осуществления контроля за перевозкой грузов, инструментальной диагностике технического состояния автомобильных дорог и искусственных сооружений на них, повысить качественные характеристики дорожных покрытий и безопасность дорожного движения за счет проведения целевых мероприятий по ремонту, капитальному ремонту, реконструкции автомобильных дорог, применения новых технологий и материалов, разработки и обновлению проектов организации дорожного движения.

Таким образом, прогноз развития дорожной сети на прямую связан с реализацией положений программы.

8.5. Прогноз уровня автомобилизации, параметров дорожного движения

Автомобильный транспорт – важнейшая составная часть инфраструктуры Петровского сельского поселения, удовлетворяющая потребностям всех отраслей экономики и населения в перевозках грузов и пассажиров, перемещающая различные виды продукции между производителями и потребителями. В рассматриваемом периоде планируется увеличение уровня автомобилизации поселения (в среднем по 10% в год).

Взам. инв. №		положений программы.
Подпись и дата		
Инв. №		
		<p>8.5. Прогноз уровня автомобилизации, параметров дорожного движения</p> <p>Автомобильный транспорт – важнейшая составная часть инфраструктуры Петровского сельского поселения, удовлетворяющая потребностям всех отраслей экономики и населения в перевозках грузов и пассажиров, перемещающая различные виды продукции между производителями и потребителями. В рассматриваемом периоде планируется увеличение уровня автомобилизации поселения (в среднем по 10% в год).</p>
Кол.	Изм.	Лист
№ док	Подпись	Дата
		Лист
		76

Пропускную способность сети улиц, дорог и транспортных пересечений, число мест хранения автомобилей следует определять исходя из уровня автомобилизации. Планируемый уровень автомобилизации рекомендуется принять 400 машин на 1000 жителей.

Реализация программы комплексного развития транспортной инфраструктуры позволит сохранить существующую сеть автомобильных дорог за счет качественного содержания, осуществления контроля за перевозкой грузов, инструментальной диагностике технического состояния автомобильных дорог и искусственных сооружений на них, повысить качественные характеристики дорожных покрытий и безопасность дорожного движения за счет проведения целевых мероприятий по ремонту, капитальному ремонту, реконструкции автомобильных дорог, применения новых технологий и материалов, разработки и обновлению проектов организации дорожного движения.

Чтобы не допустить негативного развития ситуации, необходимо:

- | | | | | | | | |
|------|------|------|-------|---------|------|----|------|
| | | | | | | ПЗ | Лист |
| | | | | | | | 77 |
| Кол. | Изм. | Лист | № док | Подпись | Дата | | |

8.7. Прогноз негативного воздействия транспортной инфраструктуры на окружающую среду и здоровье населения.

Задачами транспортной инфраструктуры в области снижения вредного воздействия транспорта на окружающую среду являются:

- сокращение вредного воздействия транспорта на здоровье человека за счет снижения объемов воздействий, выбросов и сбросов, количества отходов на всех видах транспорта;
- мотивация перехода транспортных средств на экологически чистые виды топлива.

Для снижения вредного воздействия транспорта на окружающую среду и возникающих ущербов необходимо:

- уменьшить вредное воздействие транспорта на воздушную и водную среду и на здоровье человека за счет применения экологически безопасных видов транспортных средств;
- стимулировать использование транспортных средств, работающих на альтернативных источниках (не нефтяного происхождения) топливно- энергетических ресурсов.

Для снижения негативного воздействия транспортно-дорожного комплекса на окружающую среду в условиях увеличения количества автотранспортных средств и повышения интенсивности движения на автомобильных дорогах предусматривается реализация следующих мероприятий:

- разработка и внедрение новых способов содержания, особенно в зимний период, автомобильных дорог общего пользования, позволяющих уменьшить отрицательное влияние противогололедных материалов;
- обустройство автомобильных дорог средствами защиты окружающей среды от вредных воздействий, включая применение искусственных и растительных барьеров вдоль автомагистралей для снижения уровня шумового воздействия и загрязнения прилегающих территорий.

Реализация указанных мер будет осуществляться на основе повышения экологических требований к проектированию, строительству, ремонту и содержанию автомобильных дорог.

Основной задачей в этой области является сокращение объемов выбросов автотранспортных средств, количества отходов при строительстве, реконструкции, ремонте и содержании автомобильных дорог.

Инв. №	Подпись и дата	Взам. инв. №						
						ПЗ		Лист
								78
Кол.	Изм.	Лист	№ док	Подпись	Дата			

9. Принципиальные варианты развития транспортной инфраструктуры

На основе анализа текущей ситуации транспортной инфраструктуры можно выделить несколько аспектов:

- основной транспортной осью являются автомобильные дороги регионального значения;
- не выполнение положений генеральных планов поселений в части строительства и развития дорожного комплекса;
- отсутствие категорирования автомобильных дорог по СП 42.13330.2016
- наличие автомобильных дорог с переходным и низшим типом покрытия;
- низкая интенсивность движения по транспортной сети в жилой застройки;
- отсутствие очагов аварийности;
- тротуарами обустроены 44 улицы из 127 (35%);
- освещением обустроено 32 автомобильные дороги (40,550км) – 23% от общего числа дорог;

На основе документов стратегического планирования сформированы принципиальные предложения по основным мероприятиям ОДД:

1. «Консервативный» сценарий развития: содержание автомобильных дорог (ремонт автомобильных дорог, установка ТСОДД согласно проектов организации дорожного движения), капитальный ремонт автомобильных дорог с повышением типа дорожной одежды с переходного на облегченный, с низшего на переходный, приведение геометрических характеристик автомобильных дорог к нормативным значениям согласно установленных категорий движения, размещение автобусных остановок согласно нормативных значений, внесение изменений в местные нормативы градостроительной деятельности;
2. «Оптимистический» сценарий развития: содержание автомобильных дорог (ремонт автомобильных дорог, установка ТСОДД согласно проектов организации дорожного движения), приведение геометрических характеристик автомобильных дорог к нормативным значениям, выполнение положений генерального плана в части строительства объектов транспортной инфраструктуры, увеличение общей протяженности автомобильных дорог.

Оценка, сравнение и выбор предлагаемого к реализации варианта осуществляются на основании результатов прогнозирования параметров дорожного движения. Выбор предлагаемого к реализации варианта осуществляется на основе сравнения показателей эффективности каждого варианта. Оценка вариантов проектирования осуществляется на основе прогнозируемого уровней безопасности дорожного движения, затрат времени на передвижение транспортных средств и

- основной транспортной осью являются автомобильные дороги регионального значения;
- не выполнение положений генеральных планов поселений в части строительства и развития дорожного комплекса;
- отсутствие категорирования автомобильных дорог по СП 42.13330.2016
- наличие автомобильных дорог с переходным и низшим типом покрытия;
- низкая интенсивность движения по транспортной сети в жилой застройки;
- отсутствие очагов аварийности;
- тротуарами обустроены 44 улицы из 127 (35%);
- освещением обустроено 32 автомобильные дороги (40,550км) – 23% от общего числа дорог;

1. «Консервативный» сценарий развития: содержание автомобильных дорог (ремонт автомобильных дорог, установка ТСОДД согласно проектов организации дорожного движения), капитальный ремонт автомобильных дорог с повышением типа дорожной одежды с переходного на облегченный, с низшего на переходный, приведение геометрических характеристик автомобильных дорог к нормативным значениям согласно установленных категорий движения, размещение автобусных остановок согласно нормативных значений, внесение изменений в местные нормативы градостроительной деятельности;

Оценка, сравнение и выбор предлагаемого к реализации варианта осуществляются на основании результатов прогнозирования параметров дорожного движения. Выбор предлагаемого к реализации варианта осуществляется на основе сравнения показателей эффективности каждого варианта. Оценка вариантов проектирования осуществляется на основе прогнозируемого уровней безопасности дорожного движения, затрат времени на передвижение транспортных средств и

пешеходов, уровня загрузки дорог движением, перепробега транспортных средств, удобства пешеходного движения.

Таблица 10.1 Оценка вариантов проектирования

Наименование вариантов	Уровень безопасность и дорожного движения	Средние затраты времени на передвижение транспортных средств (ТС)	Затрат времени на передвижение пешеходов	Уровень загрузки дорог движением	Перепробег ТС	Удобство пешеходного движения
Консервативный	Допустимый	35	35	0.35	-	Средняя степень удобства
Оптимистический	Допустимый	25	30	0.20	-	Средняя степень удобства

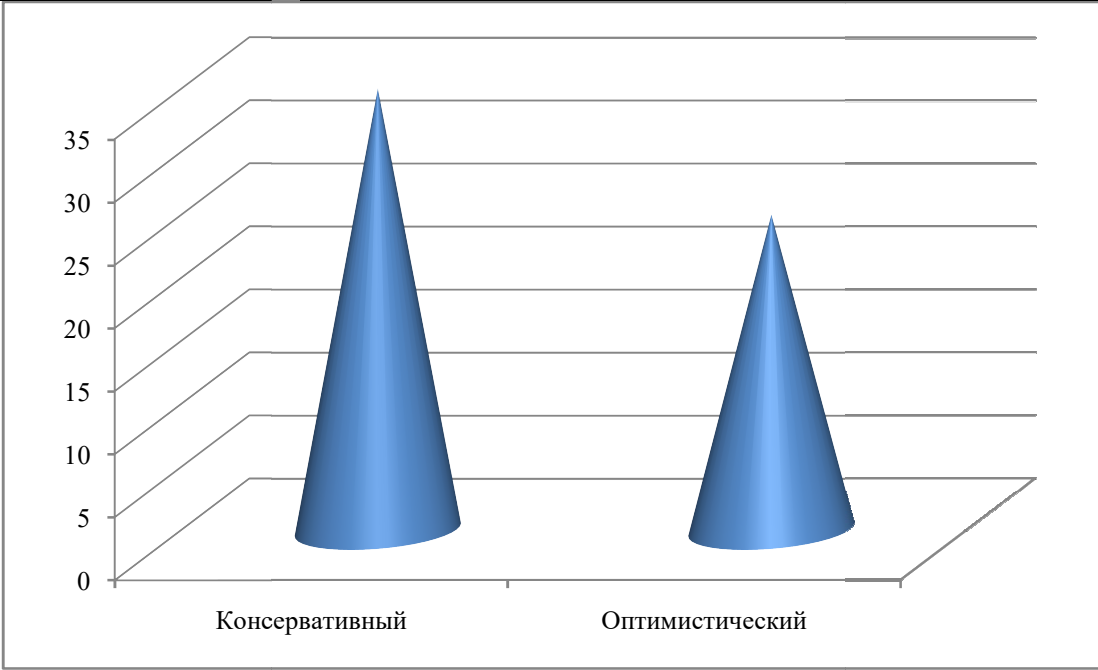


Рисунок 9.1 Диаграмма сравнения вариантов проектирования по затратам времени на передвижения транспортных средств

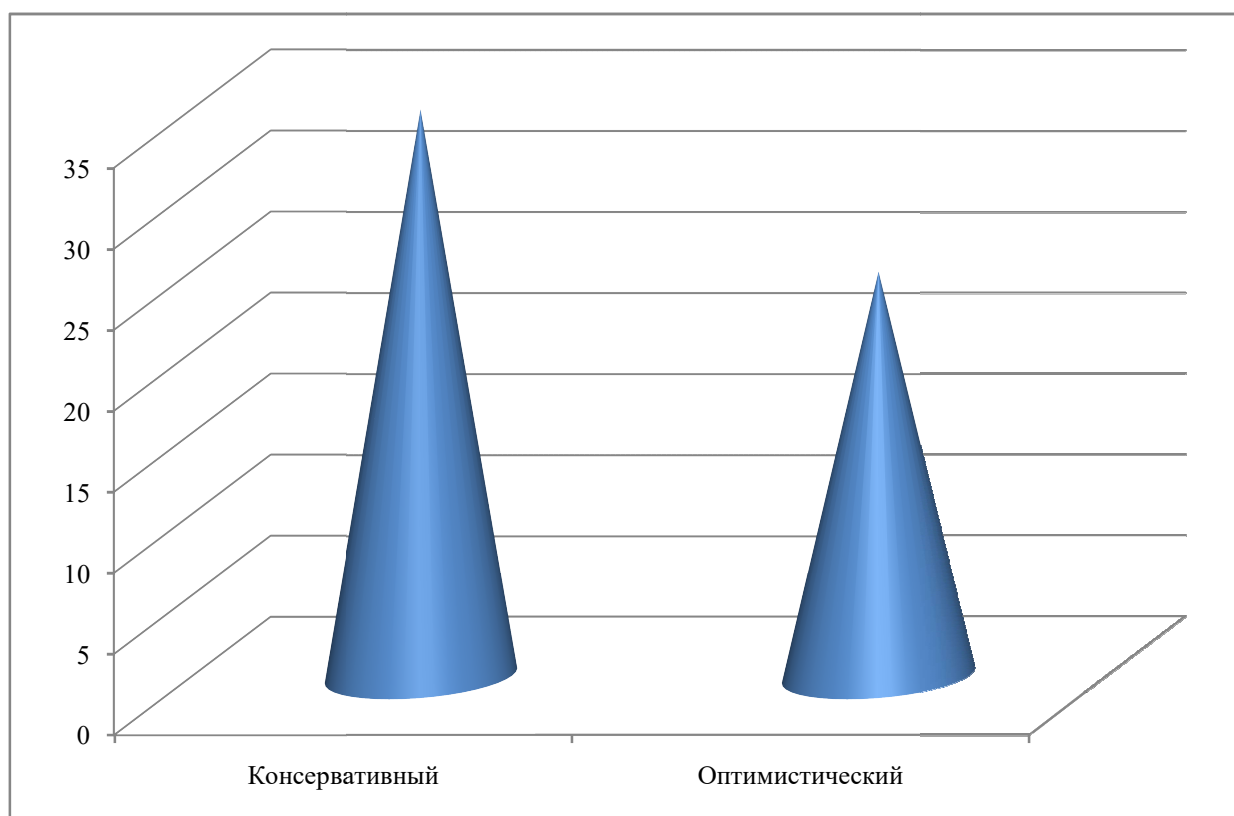


Рисунок 9.2 Диаграмма сравнения вариантов проектирования по затратам времени на передвижения пешеходами

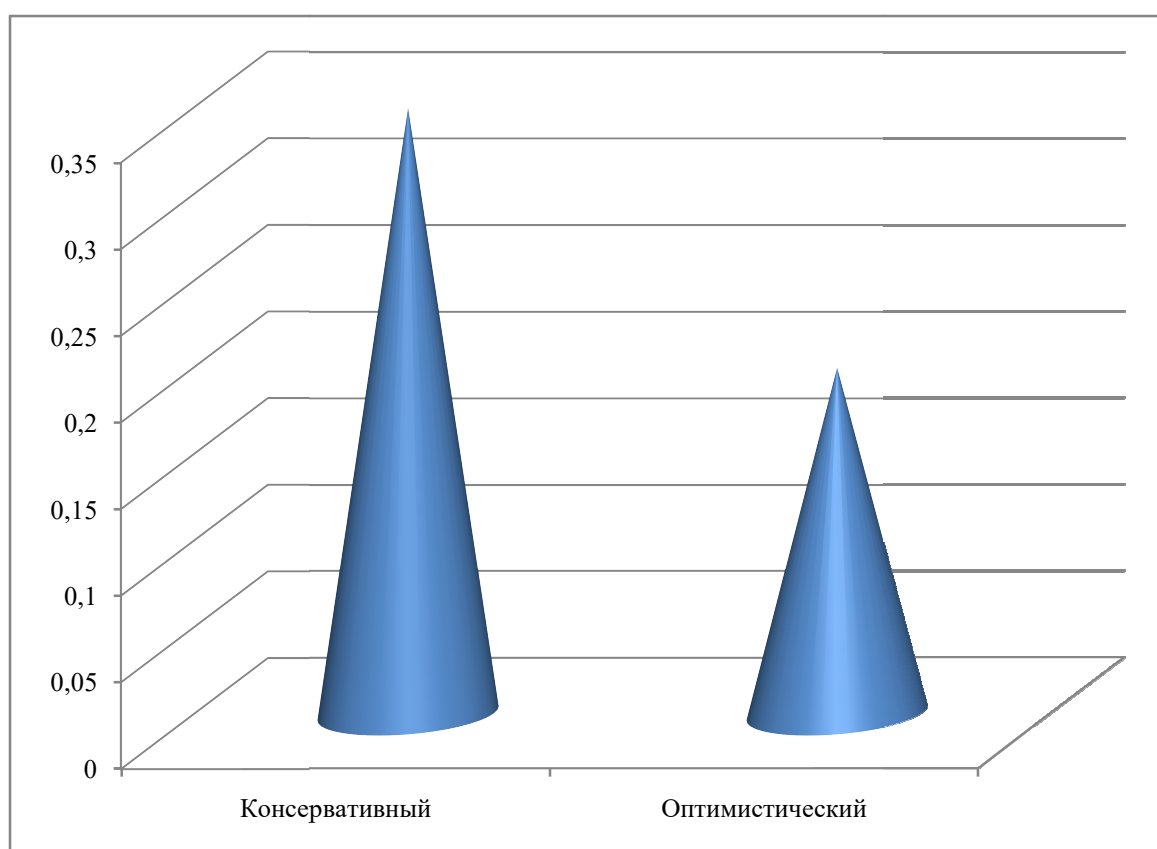


Рисунок 9.3 Диаграмма сравнения вариантов проектирования по уровню загрузки дорог движением

10. Перечень мероприятий

При сравнении вариантов сценариев развития транспортной инфраструктуры и документов стратегического планирования для реализации комплексной схемы дорожного движения выбран «консервативный» вариант мероприятий.

1. Обеспечению транспортной и пешеходной связанности территорий:

Проведя анализ имеющихся документов территориального планирования, технических паспортов на автомобильные дороги для обеспечения транспортной и пешеходной связанности территорий необходимо выполнение работ по содержанию автомобильных дорог, по ремонту для доведения геометрических параметров автомобильных дорог до нормативных значений в зависимости от категории, капитальному ремонту с повышением уровня дорожной одежды. Выполнение данного мероприятия приведет к обеспечению транспортной и пешеходной связанности территорий данные мероприятия рассчитаны на всю длительность данного КСОДДа.

Таблица 10.1 Проведение работ по приведению к геометрическим параметрам согласно назначенной категории в рамках ремонта

№	Наименование а/д с асфальтобетонным покрытием	Фактическая ширина проезжей части, м/ ширина тротуара, м	Ширина, м пч / тротуара согласно категории СП 42.13330.2016
1.	ул. 8 марта		
	0+000-1+790	6,1/-	7,0/1,5
2.	ул.Аэродромная		
	0+000-0+511	6,1/-	6,0/1,5
3.	ул.Володарского:		
	0+000-0+400;0+830-2,823	6,1/1	7,0/1,5
	0+400-0+830	5,6/1	7,0/1,5
4.	Ул.Гагарина:		
	0+000-0+340;1+330-1+665	6,1/2	6,0/1,5
	0+340-1+210	5,75/-	6,0/1,5
	1+210-1+330	5,0/-	6,0/1,5
5.	Ул.Димитрова:		
	0+000-1+405	7,0/1,5	7,0/1,5
	1+405-1+530	9,8/1,3	10,5/1,5
	1+530-2+015	6,1/1,0	7,0/1,5
6.	Ул.Зеленная		
	0+000-0+260	5,8/-	6,0/1,5
	0+260-0+370	4,1/-	6,0/1,5
	0+370-0+436	5,6/-	6,0/1,5
7.	Ул. Интернациональная:		
	0+000-0+646	6,2/-	7,0/1,5
	0+646-0+858	7,3/-	7,0/1,5
8.	Ул. Карла Маркса:		
	0+000-0+125	6,1/1,2	6,0/1,5
	0+125-0+380	5,0/1,2	6,0/1,5

Взам. инв. №

Подпись и дата

Инв. №

ПЗ

Лист

82

Кол. Изм. Лист № док Подпись Дата

9.	Ул.Кирова:		
	0+000-0+076	13,6/-	14,0/1,5
	0+076-0+105	3,5/1,5	7,0/1,5
	0+105-0+201	5,0/1,0	7,0/1,5
	0+201-0+254	5,4/1,2	7,0/1,5
10.	Ул.Комсомольская:		
	0+009-0+200	6,1/1,5	7,0/1,5
	0+200-0+404	5,8/1,5	7,0/1,5
11.	Ул. Котовского:		
	0+011-0+045	5,5/1,0	6,0/1,5
	0+045-0+429	5,2/1,0	6,0/1,5
12.	Ул.Красная:		
	0+000-0+222	6,1/1,2	7,0/1,5
	0+222-0+660	7,3/1,2	7,0/1,5
	0+660-0+980	7,1/2,0	7,0/1,5
	0+980-1+114	8,0/2,0	7,0/1,5
13.	Ул. Куйбышева:		
	0+000-0+430	6,1/	6,0/1,5
	0+430-0+906	6,0/1,2	6,0/1,5
14.	Ул. Макеева		
	0+000-3+165	6,1/-	6,0/1,5
15.	Ул. Мелиораторов		
	0+000-0+400	6,3/1,0	6,0/1,5
	0+400-0+577	5,0/	6,0/1,5
	0+577-0+789	5,0/	6,0/1,5
	0+789-1+041	5,0/	6,0/1,5
16.	Ул.Мостовая:		
	0+000-1+630	6,1/1,25	7,0/1,5
17.	Ул.Партизанская		
	0+000-0+546	5,0/1,0	6,0/1,5
18.	Ул.Песчаная		
	0+000-1+160	6,3/-	7,0/1,5
	1+160-1+500	6,8/-	7,0/1,5
	1+500-2+277	7,0/-	7,0/1,5
19.	Ул. Пимоненко		
	0+000-0+274	5,8/1,0	7,0/1,5
	0+274-0+420	5,8/3,0	7,0/1,5
	0+420-0+540	6,1/1,6	7,0/1,5
	0+540-1+170	6,0/1,0	7,0/1,5
	1+170-1+984	6,2/-	7,0/1,5
20.	Ул.Проездная		
	0+000-0+140	6,2/-	6,0/1,5
	0+140-0+669	6,1/-	6,0/1,5
21.	Ул.Светлая 1		
	0+000-0+343	5,8/-	6,0/1,5
22.	Ул.Светлая 2		
	0+000-1+862	6,1/-	6,0/1,5
23.	Ул. Тоннельная:		
	0+000-0+750	6,1/	6,0/1,5
	0+750-1+070	5,8/	6,0/1,5

Инва. №

Подпись и дата

Взам. инв. №

Кол.	Изм.	Лист	№ док	Подпись	Дата

ПЗ

Лист

83

	1+070-2+377	6,1/1,0	6,0/1,5
24.	Ул. Чапаева		
	0+000-0+417	6,5/-	6,0/1,5

Для повышения качества обслуживания населения в части организации дорожного движения предлагается создание опорной сети автомобильных дорог местного значения за счет выполнения ремонта и капитального ремонта автомобильных дорог.

Таблица 10.2 Проведение работ по ремонту и капитальному ремонту автомобильных дорог

№	Наименование а/д	Текущие состояние	Необходимый вид работ	Геометрические параметры Пч/трогуар
1.	Ул.Мира	Неудовлетворительное	Капитальный ремонт	6,0м/1,5м
2.	Ул.Ворошилова	Неудовлетворительное	Капитальный ремонт	6,0м/1,5м
3.	Ул.Комсомольская	Неудовлетворительное	Капитальный ремонт	6,0м/1,5м
4.	Ул.Кирпичная	Неудовлетворительное	Капитальный ремонт	6,0м/1,5м
5.	Ул.Стадионная	Неудовлетворительное	Капитальный ремонт	6,0м/1,5м
6.	Ул.Кузуба	Неудовлетворительное	Капитальный ремонт	6,0м/1,5м
7.	Ул.Степная	Неудовлетворительное	Ремонт	6,0м/1,5м
8.	Ул.Раздольная	Неудовлетворительное	Ремонт	6,0м/1,5м
9.	Ул.Труда	Неудовлетворительное	Ремонт	6,0м/1,5м
10.	Ул.Стаханова	Неудовлетворительное	Ремонт	6,0м/1,5м
11.	Ул.Проточная	Неудовлетворительное	Ремонт	6,0м/1,5м
12.	Ул.Мелиораторов	Неудовлетворительное	Капитальный ремонт	6,0м/1,5м
13.	Ул.Котовского от ул.Мира до ул.Партизанская	Неудовлетворительное	Капитальный ремонт	6,0м/1,5м
14.	Ул.Макеева	Неудовлетворительное	Ремонт	6,0м/1,5м
15.	Ул.Луговая	Неудовлетворительное	Ремонт	6,0м/1,5м
16.	Ул.Кооперативная	Неудовлетворительное	Ремонт	6,0м/1,5м
17.	Ул.Чапаева	Неудовлетворительное	Ремонт	6,0м/1,5м
18.	Ул.Проездная	Неудовлетворительное	Ремонт	6,0м/1,5м
19.	Ул.Гривенская	Неудовлетворительное	Ремонт	6,0м/1,5м
20.	Ул.Светлая	Неудовлетворительное	Капитальный ремонт	6,0м/1,5м
21.	Ул.Кирова	Неудовлетворительное	Капитальный ремонт	6,0м/1,5м
22.	Проезд в районе кирпичного завода между ул.Песчанная и	Неудовлетворительное	Капитальный ремонт	6,0м/1,5м

Взам. инв. №

Подпись и дата

Инв. №

Кол.	Изм.	Лист	№ док	Подпись	Дата

ПЗ

Лист

84

2.	Категорированию дорог с учетом их прогнозируемой загрузки. Категории улиц и дорог населенных пунктов должны соответствовать СП 42.13330.2016. В рамках данного раздела предлагается приведение текущих геометрических характеристик дорог в соответствии с нормативными значениями.
----	---

№ п/п	Идентификационный номер автомобильной дороги	Наименование автомобильной дороги	Протяженность, км	Категория
1	2	3	4	5
1	03245813 ОП МП 001	Подъездная дорога к скважине № 4370 гравийно-песчаная ст. Петровская ул. Володарского	0,1	Местные улицы
2	03245813 ОП МП 002	Подъездная дорога к скважине № 5087 гравийно-песчаная х. Водный ул. Водная	0,352	Местные улицы
3	03245813 ОП МП 003	Подъездная дорога к скважине № 2018 гравийно-песчаная ст. Петровская ул. Стаханова	0, 361	Местные улицы
4	03245813 ОП МП 004	Автодорога Петровская-Водный-Галицин (км 0+000-2+482) асфальт	3,0	Местные улицы
5	03245813 ОП МП 005	Автодорога Петровская-Забойский (км 0+000-5+506) асфальт	4,2	Местные улицы
6	03245813 ОП МП 006	Автодорога Подъезд к ст. Петровской (км 0+000-5+389)	2,0	Основные улицы сельского поселения
7	03245813 ОП МП 007	Автодорога асфальтобетон ст. Петровская ул. Аэродромная	1,2	Местные улицы
8	03245813 ОП МП 008	Автодорога грунт ст. Петровская ул. Буденного	1,6	Местные улицы
9	03245813 ОП МП 009	Автодорога грунт ст. Петровская ул. Безымянная	2,7	Местные улицы
10	03245813 ОП МП 010	Автодорога 1,4 асфальтобетон + 0,7 грунт ст. Петровская ул. 8 Марта	2,1	Основные улицы сельского поселения/ Местные улицы
11	03245813 ОП МП 011	Автодорога грунт ст. Петровская ул. Ветеринарная	0,603	Местные улицы
12	03245813 ОП МП 012	Автодорога ракушка ст. Петровская пер. Веселый	0,2	Местные улицы
13	03245813 ОП МП 013	Автодорога грунт 0,2 +0,3 асфальт + 1,1 смесь ст. Петровская ул. Ворошилова	1.6	Местные улицы
14	03245813 ОП МП 014	Автодорога 1,3 асфальтобетон + 0,3 смесь ст. Петровская ул. Володарского	1,6	Основные улицы сельского поселения/ Местные улицы
15	03245813 ОП МП 015	Автодорога асфальтобетон ст. Петровская ул. Вишневая	0,4	Местные улицы

Программа комплексного развития транспортной инфраструктуры														
Инва. №	Подпись и дата	Взам. инв. №	16	03245813 ОП МП 016	Автодорога грунт 2,1+асфальт 2,1 ст. Петровская ул. Гривенская	4,2	Местные улицы /Основные улицы сельского поселения							
			17	03245813 ОП МП 017	Автодорога грунт ст. Петровская пер. 1-й Гривенский	0,220	Местные улицы							
			18	03245813 ОП МП 018	Автодорога грунт ст. Петровская пер. 2-й Гривенский	0,3	Местные улицы							
			19	03245813 ОП МП 019	Автодорога грунт ст. Петровская пер. 3-й Гривенский	0,340	Местные улицы							
			20	03245813 ОП МП 020	Автодорога асфальтобетон ст. Петровская ул.Гагарина	1,7	Местные улицы							
			21	03245813 ОП МП 021	Автодорога 0,5 грунт + 0,5 смесь ст. Петровская ул. Герцена	1,0	Местные улицы							
			22	03245813 ОП МП 022	Автодорога грунт ст. Петровская ул. Гоголя	2,260	Местные улицы							
			23	03245813 ОП МП 023	Автодорога грунт ст. Петровская ул. Долгая	0,6	Местные улицы							
			24	03245813 ОП МП 024	Автодорога грунт 1,0+2,3 асфальт + 1,0 смесь ст. Петровская ул. Димитрова	4,3	Местные улицы /Основные улицы сельского поселения/ Местные улицы							
			25	03245813 ОП МП 025	Автодорога щебень, ракушка ст. Петровская ул. Лачная	0,509	Местные улицы							
			26	03245813 ОП МП 026	Автодорога грунт ст. Петровская ул. Дружбы	0,413	Местные улицы							
			27	03245813 ОП МП 027	Автодорога грунт ст. Петровская пер. Двойной	0,401	Местные улицы							
			28	03245813 ОП МП 028	Автодорога грунт ст. Петровская ул. Дорожная	0,727	Местные улицы							
			29	03245813 ОП МП 029	Автодорога грунт 0,7+0,3 асфальт ст. Петровская ул. Западная	1,0	Местные улицы							
			30	03245813 ОП МП 030	Автодорога асфальтобетонная ст. Петровская ул. Зеленая	0,650	Местные улицы							
			31	03245813 ОП МП 031	Автодорога грунт ст. Петровская ул. П.Кузуба	0,520	Местные улицы							
			32	03245813 ОП МП 032	Автодорога гравий ст. Петровская ул. Инкубаторная	0,275	Местные улицы							
			33	03245813 ОП МП 033	Автодорога асфальтобетон 1,2 км+ 0,2км грунт ст. Петровская ул. Интернациональная	1,4	Основные улицы сельского поселения/ Местные улицы							
			34	03245813 ОП МП 034	Автодорога грунт 1,0 км+0,3 км асфальт + 0,8 смесь ст. Петровская ул. Котовского	2,04	Местные улицы							
			35	03245813 ОП МП 035	Автодорога грунт 0,8 +0,3 асфальт ст. Петровская ул. Карла Маркса	1,1	Местные улицы							
			36	03245813 ОП МП 036	Автодорога асфальтобетон ст. Петровская ул. Красная	1,5	Основные улицы сельского поселения							
			37	03245813 ОП МП 037	Автодорога грунт ст. Петровская пер. Круглый	0,210	Местные улицы							
			38	03245813 ОП МП 038	Автодорога грунт ст. Петровская пер. Крайний	0,250	Местные улицы							
			39	03245813 ОП МП 039	Автодорога грунт ст. Петровская ул. Квартальная	0,450	Местные улицы							
			40	03245813 ОП МП 040	Автодорога асфальтобетон ст. Петровская ул. Красноармейская	0,810	Местные улицы							
			41	03245813 ОП МП	Автодорога смесь 0,3 +0,9 асфальт ст. Петровская	1,2	Местные улицы							
								ПЗ					Лист	
													86	
			Кол.	Изм.	Лист	№ док	Подпись	Дата						

Инв. №		Подпись и дата		Взам. инв. №		Программа комплексного развития транспортной инфраструктуры											
							041	ул. Калинина									
						42	03245813 ОП МП 042	Автодорога 0,278 грунт + 0,4 смесь ст. Петровская ул. Крупской			0,678	Местные улицы					
						43	03245813 ОП МП 043	Автодорога грунт ст. Петровская ул. Кривоносова			0,521	Местные улицы					
						44	03245813 ОП МП 044	Автодорога грунт ст. Петровская ул. Кирова			0,587	Основные улиц сельского поселения					
						45	03245813 ОП МП 045	Автодорога грунт ст. Петровская ул. Кооперативная			1,8	Местные улицы					
						46	03245813 ОП МП 046	Автодорога грунт 2,0+0,9 асфальт + 1,2 смесь ст. Петровская ул. Комсомольская			4,1	Местные улицы /Основные улиц сельского поселения/ Местные улицы					
						47	03245813 ОП МП 047	Автодорога грунт ст. Петровская ул. Колхозная			1,0	Местные улицы					
						48	03245813 ОП МП 048	Автодорога грунт ст. Петровская ул. Кирпичная			2,5	Местные улицы					
						49	03245813 ОП МП 049	Автодорога грунт ст. Петровская пер. Колхозный			0,2	Местные улицы					
						50	03245813 ОП МП 050	Автодорога 3,0 грунт + 0,3 смесь ст. Петровская ул. Коммунаров			3,3	Местные улицы					
						51	03245813 ОП МП 051	Автодорога грунт ст. Петровская ул. Куйбышева			0,5	Местные улицы					
						52	03245813 ОП МП 052	Автодорога 0, 22 грунт + 0,4 асфальтобетон ст. Петровская ул. Ломоносова			0,620	Местные улицы					
						53	03245813 ОП МП 053	Автодорога 0,2 грунт + 1,0 смесь ст. Петровская ул. Лермонтова			1,2	Местные улицы					
						54	03245813 ОП МП 054	Автодорога грунт ст. Петровская ул. Лиманная			0,330	Местные улицы					
						55	03245813 ОП МП 055	Автодорога грунт ст. Петровская ул. Луговая			2,6	Местные улицы					
						56	03245813 ОП МП 056	Автодорога асфальтобетон ст. Петровская ул. Мелиораторов			2,2	Местные улицы					
						57	03245813 ОП МП 057	Автодорога асфальтобетон ст. Петровская ул. Мостовая			1,37	Местные улицы					
						58	03245813 ОП МП 058	Автодорога 3,1 асфальтобетон + 0,32 грунт ст. Петровская ул. Макеева			3,42	Основные улиц сельского поселения/ Местные улицы					
						59	03245813 ОП МП 059	Автодорога 1,0 грунт + 0,5 ракушка ст. Петровская ул. Мира			1,05	Местные улицы					
60	03245813 ОП МП 060	Автодорога грунт ст. Петровская ул. Новая			0,580	Местные улицы											
61	03245813 ОП МП 061	Автодорога гравийно-песчаная смесь ст. Петровская пер. Новый			0,5	Местные улицы											
62	03245813 ОП МП 062	Автодорога 1,5 грунт + 1,3 гравийно-песчаная смесь ст. Петровская ул. Набережная			2,8	Местные улицы											
63	03245813 ОП МП 063	Автодорога грунт ст. Петровская ул. Открытая			0,553	Местные улицы											
64	03245813 ОП МП 064	Автодорога грунт ст. Петровская пер. Огородный			0,180	Местные улицы											
65	03245813 ОП МП 065	Автодорога гравийно-песчаная смесь ст. Петровская пер. Ореховый			0,430	Местные улицы											
Инв. №												ПЗ		Ли			
																8	
Кол.	Изм.	Лист	№ док	Подпись	Дата												

Программа комплексного развития транспортной инфраструктуры						
66	03245813 ОП МП 066	Автодорога 0,7 грунт + 0,4 гравийно-песчаная смесь ст. Петровская ул. Октябрьская	1,1	Местные улицы		
67	03245813 ОП МП 067	Автодорога грунт ст. Петровская ул. Проточная	4,0	Местные улицы		
68	03245813 ОП МП 068	Автодорога гравийно-песчаная смесь ст. Петровская ул.Пионерская	1,5	Местные улицы		
69	03245813 ОП МП 070	Автодорога гравийно-песчаная смесь 0,150 +0,3 грунт ст. Петровская пер. Пионерский	0,450	Местные улицы		
70	03245813 ОП МП 071	Автодорога грунт ст. Петровская пер. Полевой	0,71	Местные улицы		
71	03245813 ОП МП 072	Автодорога гравийно-песчаная смесь ст. Петровская ул. Прямая	0,470	Местные улицы		
72	03245813 ОП МП 073	Автодорога 0,5 грунт + 0,2 гравийно-песчаная смесь ст. Петровская ул. Петренко	0,700	Местные улицы		
73	03245813 ОП МП 074	Автодорога асфальтобетон ст. Петровская ул. Пимоненко	2,0	Основные улицы сельского поселения		
74	03245813 ОП МП 075	Автодорога грунт 3,4+2,3 асфальт ст. Петровская ул. Песчаная	5,73	Местные улицы		
75	03245813 ОП МП 076	Автодорога грунт ст. Петровская пер. 1-й Песчаный	0,440	Местные улицы		
76	03245813 ОП МП 077	Автодорога грунт ст. Петровская пер. 2-й Песчаный	0,530	Местные улицы		
77	03245813 ОП МП 078	Автодорога гравийно-песчаная смесь 0,5+0,5 асфальт ст. Петровская ул. Партизанская	1,0	Местные улицы		
78	03245813 ОП МП 079	Автодорога гравийно-песчаная смесь 0,4+0,35 асфальт ст. Петровская ул. Пугачева	0,750	Местные улицы		
79	03245813 ОП МП 080	Автодорога 0,204 грунт + 0,3 гравийно-песчаная смесь ст. Петровская ул. Пушкина	0,504	Местные улицы		
80	03245813 ОП МП 081	Автодорога грунт ст. Петровская ул. Поперечная	0,449	Местные улицы		
81	03245813 ОП МП 082	Автодорога асфальтобетон ст. Петровская ул. Проездная	0,681	Местные улицы		
82	03245813 ОП МП 083	Автодорога асфальтобетон ст. Петровская пер. Первомайский	0,205	Местные улицы		
83	03245813 ОП МП 084	Автодорога гравийно-песчаная смесь ст. Петровская ул. Рабфаковская	0,267	Местные улицы		
84	03245813 ОП МП 085	Автодорога гравийно-песчаная смесь ст. Петровская пер. Ровный	0,3	Местные улицы		
85	03245813 ОП МП 086	Автодорога грунт ст. Петровская ул. Райкомовская	1,9	Местные улицы		
86	03245813 ОП МП 087	Автодорога гравийно-песчаная смесь 4,4 км+0,3 км грунт ст. Петровская ул. Раздольная	4,75	Местные улицы		
87	03245813 ОП МП 088	Автодорога 1,8 грунт + 1,3 асфальтобетон ст. Петровская ул. Светлая	3,1	Местные улицы		
88	03245813 ОП МП 089	Автодорога асфальтобетон ст. Петровская ул. Строителей	0,425	Местные улицы		
89	03245813 ОП МП 090	Автодорога 0,3 грунт + 0,2 гравийно-песчаная смесь ст. Петровская ул. Советская	0,5	Местные улицы		
<div> <div>Взам. инв. №</div> <div>Подпись и дата</div> <div>Инв. №</div> </div>						<div> <div>Лист</div> <div>88</div> </div>
Кол.	Изм.	Лист	№ док	Подпись	Дата	

Программа комплексного развития транспортной инфраструктуры						
90	03245813 ОП МП 091	Автодорога грунт 1,8 +0,8 асфальт ст. Петровская ул. Стадионная	2,6	Местные улицы		
91	03245813 ОП МП 093	Автодорога асфальтобетон ст. Петровская ул. Сиреневая	0,4	Местные улицы		
92	03245813 ОП МП 094	Автодорога гравийно-песчаная смесь ст. Петровская пер. 1-й Спортивный	0,385	Местные улицы		
93	03245813 ОП МП 095	Автодорога гравийно-песчаная смесь ст. Петровская пер. 2-й Спортивный	0,470	Местные улицы		
94	03245813 ОП МП 096	Автодорога грунт ст. Петровская пер. 3-й Спортивный	0,362	Местные улицы		
95	03245813 ОП МП 097	Автодорога гравийно-песчаная смесь 1,5км+ 1, 8 км грунт ст. Петровская ул. Стаханова	3,3	Местные улицы		
96	03245813 ОП МП 098	Автодорога 0, 397 грунт + 0,150 асфальтобетон ст. Петровская ул. Тенистая	0,547	Местные улицы		
97	03245813 ОП МП 099	Автодорога грунт ст. Петровская ул. Труда	0,488	Местные улицы		
98	03245813 ОП МП 101	Автодорога гравийно-песчаная смесь ст. Петровская ул. Тельмана	0,894	Местные улицы		
99	03245813 ОП МП 102	Автодорога гравийно-песчаная смесь ст. Петровская пер. Тополиный	0,240	Местные улицы		
100	03245813 ОП МП 103	Автодорога грунт ст. Петровская пер. Тутовый	0,280	Местные улицы		
101	03245813 ОП МП 104	Автодорога грунт ст. Петровская ул. Тихая	0,250	Местные улицы		
102	03245813 ОП МП 105	Автодорога грунт ст. Петровская ул. Театральная	0,305	Местные улицы		
103	03245813 ОП МП 106	Автодорога грунт ст. Петровская ул. Торговая	0,650	Местные улицы		
104	03245813 ОП МП 107	Автодорога асфальтобетон 2, 2 км+0,8 грунт ст. Петровская ул. Тоннельная	3,0	Местные улицы		
105	03245813 ОП МП 108	Автодорога гравийно-песчаная смесь ст. Петровская ул. Узкая	0,390	Местные улицы		
106	03245813 ОП МП 109	Автодорога грунт ст. Петровская пер. Узкий	0,2	Местные улицы		
107	03245813 ОП МП 110	Автодорога 0,4 грунт + 0,301 гравийно-песчаная смесь ст. Петровская ул. Фрунзе	0,701	Местные улицы		
108	03245813 ОП МП 111	Автодорога грунт ст. Петровская ул. Хуторская	2,54	Местные улицы		
109	03245813 ОП МП 112	Автодорога асфальтобетон ст. Петровская ул. Целинная	0,460	Местные улицы		
110	03245813 ОП МП 114	Автодорога грунтово-песчаная смесь 1,420 +1,8 асфальт ст. Петровская ул. Чапаева	3,220	Местные улицы		
111	03245813 ОП МП 116	Автодорога грунт ст. Петровская ул. Черноерковская	1,8	Местные улицы		
112	03245813 ОП МП 117	Автодорога грунт ст. Петровская ул. Широкая	0,740	Местные улицы		
113	03245813 ОП МП 118	Автодорога грунтово-песчаная смесь ст. Петровская пер.Широкий	0,262	Местные улицы		
114	03245813 ОП МП 119	Автодорога грунт ст. Петровская ул. Школьная	0,711	Местные улицы		
115	03245813 ОП МП 120	Автодорога грунт ст. Петровская ул. Шолохова	0,804	Местные улицы		
116	03245813 ОП МП	Автодорога гравийно-песчаная смесь ст. Петровская	0,480	Местные улицы		
						Лист 89
ПЗ						
Кол.	Изм.	Лист	№ док	Подпись	Дата	

Программа комплексного развития транспортной инфраструктуры						
	121	ул. Энгельса				
117	03245813 ОП МП 122	Автодорога грунт ст. Петровская ул. Южная	0,630	Местные улицы		
118	03245813 ОП МП 123	Автодорога грунт ст. Петровская пер. Яблоневый	0,145	Местные улицы		
119	03245813 ОП МП 124	Автодорога гравийно-песчаная смесь х. Водный ул. Береговая	0,8	Местные улицы		
120	03245813 ОП МП 125	Автодорога асфальтобетон х. Водный ул. Водная	0,765	Местные улицы		
121	03245813 ОП МП 126	Автодорога грунтово-песчаная смесь х. Водный ул. Кубанская	0,7	Местные улицы		
122	03245813 ОП МП 128	Автодорога грунтово-песчаная смесь х. Водный ул. Терновая	1,7	Местные улицы		
123	03245813 ОП МП 129	Автодорога грунтово-песчаная смесь х. Водный ул. Квартальная	1,5	Местные улицы		
124	03245813 ОП МП 130	Автодорога грунт ст. Петровская, пер. Безымянный	0,3	Местные улицы		
125	03245813 ОП МП 131	Автодорога грунт ст. Петровская, пер. Короткий	0,130	Местные улицы		
126	03245813 ОП МП 132	Автодорога 4,0 гравийно-песчаная смесь + 3,1 асфальтобетон ст. Петровская, ул. Степная	7,1	Местные улицы		
127	03245813 ОП МП 133	Автодорога грунт ст. Петровская, ул. Чкалова	0,401	Местные улицы		
128	03245813 ОП МП 134	Автодорога 0,4 гравийно-песчаная смесь + 1,7 асфальтобетон х. Водный, ул. Яблуневая	2,0	Местные улицы		
129	03245813 ОП МП 135	Автодорога гравийно-песчаная смесь от кирпичного завода до 8 го отделения бывшего колхоза «Родина»	10,0	Местные улицы		
130	03245813 ОП МП 136	Автодорога гравийно-песчаная смесь от №8 отделения до №7 отделения колхоза «Родина»	3,5	Местные улицы		
131	03245813 ОП МП 137	Автодорога асфальтобетон от региональной трассы Славянск – на – Кубани – Черноерковская до рисового завода	1,2	Местные улицы		
132	03245813 ОП МП 138	Автодорога асфальтобетон от региональной трассы к мех. току бывшего колхоза «Родина»	0,9	Местные улицы		
133	03245813 ОП МП 139	Автодорога гравийно-песчаная смесь от региональной трассы до отделения №2 бывшего колхоза «Родина»	5,4	Местные улицы		
134	03245813 ОП МП 140	Автодорога гравийно-песчаная смесь ЗАО «Приазовское» от отделения №2 до отделения №3	3,8	Местные улицы		
135	03245813 ОП МП 141	Автодорога гравийно-песчаная смесь от мех. тока ЗАО «Приазовское» до отделения №2	11,2	Местные улицы		
136	03245813 ОП МП 142	Автодорога гравийно-песчаная смесь к бывшему аэродрому колхоза «Родина» (продолжение дороги ул. Аэродромной)	0,773	Местные улицы		
137	03245813 ОП МП 130	Автодорога гравийно-песчаная смесь от региональной трассы к отделению ООО «Россельхозпром»	1,85	Местные улицы		
Кол.	Изм.	Лист	№ док	Подпись	Дата	
ПЗ						Лист
						90

Для этого необходимо выполнить паспортизацию автомобильных дорог, проведение оценки технического состояния автомобильных дорог. Данные документы являются неотъемлемой частью работ по содержанию автомобильных дорог. На основе полученных данных в ходе оценки состояния автомобильных дорог назначаются мероприятия по ремонту. Оценка состояния проводится 1 раз в год. Технический паспорт на автомобильную дорогу является инвентаризационным документом, согласно которого формируются мероприятия по содержанию дороги, содержит информацию об обустройстве автомобильной дороги техническими средствами организации дорожного движения, информацию о ширине проезжей части, ширине и наличии тротуаров. Технический паспорт составляется на каждую дорогу.

В рамках проведения выше описанных работ необходимо создание геонформационной базы дорожных данных на базе специализированного программного комплекса (на пример: программа IndoRoad), хранящей пространственную информацию об автомобильных дорогах. Данная база дорожных данных позволит хранить информацию о состоянии дорожной инфраструктуры (установленные технические средства организации дорожного движения, объекты дорожного сервиса, интенсивность движения, всю информацию согласно ВСН 1-83).

Для формирования системы мониторинга дорожного движения необходима установка детекторов транспортного потока на базе видеокамер и специализированно программного продукта для видеозахвата автомобилей, которые так же позволят осуществление наблюдения за дорожно-транспортной обстановкой. Для учета транспорта предлагается устройство автоматизированного пункта учета по ГОСТ 32965-2014.

Технические средства оборудования интегрируют в единую систему учета интенсивности движения, в состав которой входят:

- детекторы транспортных средств;
- регистрирующее устройство;
- накопители информации;
- оборудование передачи данных;
- специализированное программное обеспечение.

Технические средства учета стационарных пунктов учета должны:

- обеспечиваться электропитанием приборов от источника переменного тока (напряжение 220 В, 50 Гц) и иметь резервное питание переменного тока, обеспечивающее работу оборудования не менее 30 сут;
- обеспечивать возможность проводной и беспроводной передачи информации;
- содержать встроенный беспроводной модем;
- поставляться совместно со специальным программным обеспечением для автоматизированной обработки данных учета интенсивности движения;
- обеспечивать локальный съем информации с технического устройства контактным и бесконтактным способом;
- обеспечивать дистанционный контроль работоспособности оборудования;
- не прерывать работу устройства в основном режиме при диагностике оборудования.

Детекторы транспортных средств служат для обнаружения транспортных средств и определения характеристик движения в контролируемых зонах дорожной сети. Детекторы транспортных средств по своим технико-эксплуатационным параметрам должны соответствовать следующим техническим требованиям:

Ив. №	Подпись и дата	Взам. инв. №							ПЗ	Лист 92
			Кол.	Изм.	Лист	№ док	Подпись	Дата		

- возможность удаленного доступа с центра управления для включения и выключения оборудования с целью осуществления оперативного контроля за работой технических средств в режиме реального времени;

- разделение транспортного потока на типы транспортных средств, формировать, хранить, передавать данные учета интенсивности движения транспортного потока в центр сбора информации;

- интерфейс программного обеспечения должен быть русифицирован;

- системное программное обеспечение должно быть совместимо с операционными системами MS Windows;

- системное программное обеспечение должно иметь возможность обработки файлов данных и последующего экспорта в MS Excel

Технические средства, применяемые при автоматизированном методе измерения интенсивности движения транспортного потока, должны идентифицировать типы транспортных средств по группам и категориям, а также фиксировать дату и время прохождения каждого транспортного средства через поперечное сечение автомобильной дороги.

Оборудование для учета интенсивности движения должно соответствовать требованиям нормативных документов.

При проведении учета интенсивности движения следует выполнить следующее:

- определить место монтажа оборудования и выполнить его монтаж;
- выполнить подготовительные работы, рекомендуемые изготовителем оборудования;
- провести активизацию программного обеспечения;
- выполнить соответствующую настройку оборудования;
- выполнить учет интенсивности движения в тестовом режиме путем сопоставления с информацией визуального учета.

Учет интенсивности движения выполняется по предусмотренному в программном обеспечении алгоритму, с передачей информации в центр. Периодически, не реже одного раза в сутки, удаленно из центра сбора информации осуществляется контроль работоспособности оборудования.

Установка детекторов относится к 3 очереди реализации мероприятий на срок планирования 10-15 лет.

Для использования базы дорожных данных и осуществления хранения данных с видеодетекторов в составе администрации Петровского сельского поселения необходимо обеспечить функционирование рабочего места оператора базы дорожных данных.

Установку видеодетекторов предлагается выполнить в ст. Петровская:

Инв. №	Подпись и дата	Взам. инв. №	обеспечения алгоритму, с передачей информации в центр. Периодически, не реже одного раза в сутки, удаленно из центра сбора информации осуществляется контроль работоспособности оборудования.					
			Установка детекторов относится к 3 очереди реализации мероприятий на срок планирования 10-15 лет.					
			Для использования базы дорожных данных и осуществления хранения данных с видеодетекторов в составе администрации Петровского сельского поселения необходимо обеспечить функционирование рабочего места оператора базы дорожных данных.					
Установку видеодетекторов предлагается выполнить в ст. Петровская:								
						ПЗ		Лист
								94
Кол.	Изм.	Лист	№ док	Подпись	Дата			

- пересечение ул. Чапаева – ул. Димитрова;
- пересечение ул. Красная – ул. Пимоненко.

В рамках работы были проверены проекты организации дорожного движения на предмет соответствия требованиям нормативной документации РФ, результат рассмотрения представлен ниже. Рекомендовано рассмотреть и выполнить корректировку ПОДД.

1) В отчете по техническому отчету отсутствует форма технического паспорта по ВСН 1-83;

2) Проект организации дорожного движения:

Ул.Красная:

- В проекте парковка у здания администрации запрещена, по факту существует;
- Ограничение скорости д.з. 3.24 «20 км/ч» совместить со знаками 5.20 и установить на искусственной дорожной неровности (ИДН), так как установка за 100 метров создает неблагоприятную ситуацию для движения транспорта и может привести к нарушению правил дорожного движения. Дополнительно п.5.4.22 ГОСТ 52289-2004 «Знак 3.24 с табличкой 8.2.1 перед искусственной неровностью устанавливаются совместно с знаком 5.20 на одной опоре. Значение скорости, указываемое на знаке, должно соответствовать конструкции неровности»;
- Пешеходный переход 0+933 не оборудован светофором Т7 по п.7.2.18 ГОСТ Р 52289-2004;
- Длина ИДН составляет 7 м (согласно адресам установки знаков 5.20) данный размер ИДН соответствует скоростному режиму 30 км/ч, для скоростного режима 20 км/ч размер ИДН должен быть 2,0м - длина площадки, 1,5 м – длина наклонного участка, итого 5,0 м (размер ИДН приведен для на автомобильной дороге, по которой осуществляется регулярное движение безрельсовых маршрутных транспортных средств);
- Необходимо добавить в проект д.з.4.1.1 по адресу 0+991 слева для запрета поворота налево в съезд 0+985;
- Д.з. 1.23 необходимо применить на щитах со световозвращающей флуоресцентной пленкой желто-зеленого цвета п.5.1.17 ГОСТ Р 52289-2004;
- Отсутствует разметка 1.2 по п. 6.2.4 ГОСТ Р 52289-2004 «Разметку 1.2 применяют для обозначения: - края проезжей части (краевая линия);- левой границы полосы для движения велосипедов, выделенной по правому краю проезжей части. Разметку наносят на расстоянии 0,1-0,2 м от кромки проезжей части без укрепленной полосы как со стороны обочины, так и со стороны разделительной полосы. При наличии укрепленной полосы разметку наносят по границе между проезжей частью и укрепленной полосой.»

Ул.Гагарина:

Инв. №	Подпись и дата	Взам. инв. №	желто-зеленого цвета п.5.1.17 ГОСТ Р 52289-2004;									
			<ul style="list-style-type: none">Отсутствует разметка 1.2 по п. 6.2.4 ГОСТ Р 52289-2004 «Разметку 1.2 применяют для обозначения: - края проезжей части (краевая линия);- левой границы полосы для движения велосипедов, выделенной по правому краю проезжей части. Разметку наносят на расстоянии 0,1-0,2 м от кромки проезжей части без укрепленной полосы как со стороны обочины, так и со стороны разделительной полосы. При наличии укрепленной полосы разметку наносят по границе между проезжей частью и укрепленной полосой.»									
			Ул.Гагарина:									
						ПЗ						Лист
												95
Кол.	Изм.	Лист	№ док	Подпись	Дата							

- Ул.Партизанская:

- Взам. инв. №

Подпись и дата

ИИВ. № 0

Кол.	Изм.	Лист	№ док	Подпись	Дата

ПЗ

- Пешеходный переход 0+079; 0+253 находится у здания дет.сада не оборудован ИДН по ГОСТ Р 52605-2006 п.6.2 «ИН устраивают за 10-15 м до наземных нерегулируемых пешеходных переходов у детских и юношеских учебно-воспитательных учреждений»;
Ул.Пимоненко:
- Разметка 1.1 0+139-0+267 применена без дублирования дорожными знаками 3.20
- Д.з. 1.23 необходимо применить на щитах со световозвращающей флуоресцентной пленкой желто-зеленого цвета п.5.1.17 ГОСТ Р 52289-2004;
- Отсутствует разметка 1.2 по п. 6.2.4 ГОСТ Р 52289-2004 «Разметку 1.2 применяют для обозначения: - края проезжей части (краевая линия);- левой границы полосы для движения велосипедов, выделенной по правому краю проезжей части. Разметку наносят на расстоянии 0,1-0,2 м от кромки проезжей части без укрепленной полосы как со стороны обочины, так и со стороны разделительной полосы. При наличии укрепленной полосы разметку наносят по границе между проезжей частью и укрепленной полосой.»
- Отсутствует д.з. 2.1 по адресу 0+560 слева;
- Д.з. 2.1 0+713;0+627 установлен в нарушение п. 5.1.9 ГОСТ Р 52289-2004 «Знаки устанавливают непосредственно перед перекрестком, местом разворота, объектом сервиса и т.д., а при необходимости - на расстоянии не более 25 м в населенных пунктах и 50 м - вне населенных пунктов перед ними, кроме случаев, оговоренных настоящим стандартом.»;
- Д.з. 2.1 согласно п.5.3.2 ГОСТ Р 52289-2004 «В населенных пунктах знак допускается не устанавливать на противоположной примыканию стороне перед примыканием второстепенной дороги к главной.», т.о. установка знаков по адресу 1+059; 1+006;1+525;1+553 не требует необходимости;
Ул.Мостовая:
- Д.з. 2.1 1+164 установлен в нарушение п. 5.1.9 ГОСТ Р 52289-2004 «Знаки устанавливают непосредственно перед перекрестком, местом разворота, объектом сервиса и т.д., а при необходимости - на расстоянии не более 25 м в населенных пунктах и 50 м - вне населенных пунктов перед ними, кроме случаев, оговоренных настоящим стандартом.»;
- Д.з. 2.1 согласно п.5.3.2 ГОСТ Р 52289-2004 «В населенных пунктах знак допускается не устанавливать на противоположной примыканию стороне перед примыканием второстепенной дороги к главной.», т.о. установка знаков 2.1 не требует необходимости 0+108;0+758;1+114;1+408;1+437;
- Пешеходный переход 1+112 установлен с нарушением п.5.3.3.6 ГОСТ Р 52766-2007, согласно проекту пассажиры должны переходить дорогу по пешеходному переходу находящемуся перед автобусом, что нарушает ПДД.;

Инв. №	Подпись и дата	Взам. инв. №	необходимости - на расстоянии не более 25 м в населенных пунктах и 50 м - вне населенных пунктов перед ними, кроме случаев, оговоренных настоящим стандартом.»;						
			<ul style="list-style-type: none">Д.з. 2.1 согласно п.5.3.2 ГОСТ Р 52289-2004 «В населенных пунктах знак допускается не устанавливать на противоположной примыканию стороне перед примыканием второстепенной дороги к главной.», т.о. установка знаков 2.1 не требует необходимости 0+108;0+758;1+114;1+408;1+437;Пешеходный переход 1+112 установлен с нарушением п.5.3.3.6 ГОСТ Р 52766-2007, согласно проекту пассажиры должны переходить дорогу по пешеходному переходу находящемуся перед автобусом, что нарушает ПДД.;						
Кол.	Изм.	Лист	№ док	Подпись	Дата	ПЗ			Лист
									97

- Остановка 1+120 не оборудована согласно ГОСТ Р 52766-2007;
- Отсутствует разметка 1.2 по п. 6.2.4 ГОСТ Р 52289-2004 «Разметку 1.2 применяют для обозначения: - края проезжей части (краевая линия);- левой границы полосы для движения велосипедов, выделенной по правому краю проезжей части. Разметку наносят на расстоянии 0,1-0,2 м от кромки проезжей части без укрепленной полосы как со стороны обочины, так и со стороны разделительной полосы. При наличии укрепленной полосы разметку наносят по границе между проезжей частью и укрепленной полосой.»
Ул.Светлая (2 участок):
- Остановка 0+086 не оборудована пешеходным переходом согласно п. 5.3.3.1 ГОСТ Р 52766-2007;
- Д.з. 2.1 согласно п.5.3.2 ГОСТ Р 52289-2004 «В населенных пунктах знак допускается не устанавливать на противоположной примыканию стороне перед примыканием второстепенной дороги к главной.», т.о. установка знаков 2.1 не требует необходимости в ряде случаев на «т-образных» перекрестках;
- Отсутствует разметка 1.2 по п. 6.2.4 ГОСТ Р 52289-2004 «Разметку 1.2 применяют для обозначения: - края проезжей части (краевая линия);- левой границы полосы для движения велосипедов, выделенной по правому краю проезжей части. Разметку наносят на расстоянии 0,1-0,2 м от кромки проезжей части без укрепленной полосы как со стороны обочины, так и со стороны разделительной полосы. При наличии укрепленной полосы разметку наносят по границе между проезжей частью и укрепленной полосой.»;
- Отсутствует разметка 1.17;
Ул.Зеленая:
- Д.з. 2.1 согласно п.5.3.2 ГОСТ Р 52289-2004 «В населенных пунктах знак допускается не устанавливать на противоположной примыканию стороне перед примыканием второстепенной дороги к главной.», т.о. установка знаков 2.1 не требует необходимости в ряде случаев на «т-образных» перекрестках;
- Согласно п.4.5.1.3 ГОСТ Р 52766-2007 «тротуары располагают с обеих сторон дороги, а при односторонней застройке - с одной стороны», необходимо устроить тротуары с правой стороны походу движения начиная от ул.Гагарина;
ул.Комсомольская:
- Отсутствует разметка 1.2 по п. 6.2.4 ГОСТ Р 52289-2004 «Разметку 1.2 применяют для обозначения: - края проезжей части (краевая линия);- левой границы полосы для движения велосипедов, выделенной по правому краю проезжей части. Разметку наносят на расстоянии 0,1-0,2 м от кромки проезжей части без укрепленной полосы как со стороны обочины, так и со

Инва. №	Подпись и дата	Взам. инв. №

Кол.	Изм.	Лист	№ док	Подпись	Дата

ПЗ

- Необходимо установить знак 5.15.3 по адресу 1+372;
- Отсутствует разметка 1.17 на остановке по адресу 1+440
- Разметку 1.1 адрес 1+647-1+722 продублировать знаками 3.20;

- Отсутствует разметка 1.17 на остановке по адресу 0+095;1+025;2+321;
- Отсутствует разметка 1.2 по п. 6.2.4 ГОСТ Р 52289-2004 «Разметку 1.2 применяют для обозначения: - края проезжей части (краевая линия);- левой границы полосы для движения велосипедов, выделенной по правому краю проезжей части. Разметку наносят на расстоянии 0,1-0,2 м от кромки проезжей части без укрепленной полосы как со стороны обочины, так и со стороны разделительной полосы. При наличии укрепленной полосы разметку наносят по границе между проезжей частью и укрепленной полосой.»;

- Отсутствует разметка 1.2 по п. 6.2.4 ГОСТ Р 52289-2004 «Разметку 1.2 применяют для обозначения: - края проезжей части (краевая линия);- левой границы полосы для движения велосипедов, выделенной по правому краю проезжей части. Разметку наносят на расстоянии 0,1-0,2 м от кромки проезжей части без укрепленной полосы как со стороны обочины, так и со стороны разделительной полосы. При наличии укрепленной полосы разметку наносят по границе между проезжей частью и укрепленной полосой.»;

- Отсутствует разметка 1.2 по п. 6.2.4 ГОСТ Р 52289-2004 «Разметку 1.2 применяют для обозначения: - края проезжей части (краевая линия);- левой границы полосы для движения велосипедов, выделенной по правому краю проезжей части. Разметку наносят на расстоянии 0,1-0,2 м от кромки проезжей части без укрепленной полосы как со стороны обочины, так и со стороны разделительной полосы. При наличии укрепленной полосы разметку наносят по границе между проезжей частью и укрепленной полосой.»;

- Отсутствует разметка 1.2 по п. 6.2.4 ГОСТ Р 52289-2004 «Разметку 1.2 применяют для обозначения: - края проезжей части (краевая линия);- левой границы полосы для движения велосипедов, выделенной по правому краю проезжей части. Разметку наносят на расстоянии

Взам. инв. №	велосипедов, выделенной по правому краю проезжей части. Разметку наносят на расстоянии 0,1-0,2 м от кромки проезжей части без укрепленной полосы как со стороны обочины, так и со стороны разделительной полосы. При наличии укрепленной полосы разметку наносят по границе между проезжей частью и укрепленной полосой.»;				
	<ul style="list-style-type: none">Отсутствует разметка 1.17 на остановке по адресу 1+419; Ул.Макеева:Отсутствует разметка 1.2 по п. 6.2.4 ГОСТ Р 52289-2004 «Разметку 1.2 применяют для обозначения: - края проезжей части (краевая линия);- левой границы полосы для движения велосипедов, выделенной по правому краю проезжей части. Разметку наносят на расстоянии				
Подпись и дата					
Инв. №					
ПЗ					
Лист					
100					
Кол.	Изм.	Лист	№ док	Подпись	Дата

0,1-0,2 м от кромки проезжей части без укрепленной полосы как со стороны обочины, так и со стороны разделительной полосы. При наличии укрепленной полосы разметку наносят по границе между проезжей частью и укрепленной полосой»;

- Отсутствует разметка 1.17 на остановке по адресу 0+508;
- Перенос остановки 1+213 в соответствии с требованиями п.5.3.3.6 ГОСТ Р 52766-2007 «Остановочные пункты на линиях троллейбуса и автобуса на магистральных улицах общегородского значения (с регулируемым движением) и на магистралях районного значения следует размещать за перекрестком или за наземным пешеходным переходом на расстоянии не менее 25 м и 5 м соответственно.», так как пешеходный переход по адресу 1+248 располагается перед остановкой;

- Установить д.з 2.2 по адресу 3+158;

Ул.Аэродромная:

- Установить д.з 2.2 по адресу 0+025;0+508;
- Отсутствует тротуар согласно п.4.5.1.3 ГОСТ Р 52766-2007 «тротуары располагают с обеих сторон дороги, а при односторонней застройке - с одной стороны»;
- Отсутствует разметка 1.2 по п. 6.2.4 ГОСТ Р 52289-2004 «Разметку 1.2 применяют для обозначения: - края проезжей части (краевая линия);- левой границы полосы для движения велосипедов, выделенной по правому краю проезжей части. Разметку наносят на расстоянии 0,1-0,2 м от кромки проезжей части без укрепленной полосы как со стороны обочины, так и со стороны разделительной полосы. При наличии укрепленной полосы разметку наносят по границе между проезжей частью и укрепленной полосой»;

Ул.Котовского:

- Съезд по адресу 0+210 ведет к строению частной застройки, оборудование данного примыкания дорожным знаком 2.4 является излишним;
- Установить д.з 2.2 по адресу 0+020;0+425;

Ул.Песчаная:

- Отсутствует разметка 1.17 на остановке по адресу 0+162;0+918;1+940
- Остановка 0+162;0+918; 1+940 не оборудована пешеходным переходом согласно п. 5.3.3.1 ГОСТ Р 52766-2007;
- Отсутствует разметка 1.2 по п. 6.2.4 ГОСТ Р 52289-2004 «Разметку 1.2 применяют для обозначения: - края проезжей части (краевая линия);- левой границы полосы для движения велосипедов, выделенной по правому краю проезжей части. Разметку наносят на расстоянии 0,1-0,2 м от кромки проезжей части без укрепленной полосы как со стороны обочины, так и со

Взам. инв. №

Подпись и дата

Инв. №

ПЗ

Лист

101

Кол. Изм. Лист № док Подпись Дата

- Разметка 1.1 по адресу 0+733-0+833 не продублирована д.з.3.20;

- Отсутствует разметка 1.2 по п. 6.2.4 ГОСТ Р 52289-2004 «Разметку 1.2 применяют для обозначения: - края проезжей части (краевая линия);- левой границы полосы для движения велосипедов, выделенной по правому краю проезжей части. Разметку наносят на расстоянии 0,1-0,2 м от кромки проезжей части без укрепленной полосы как со стороны обочины, так и со стороны разделительной полосы. При наличии укрепленной полосы разметку наносят по границе между проезжей частью и укрепленной полосой»;

- Д.з. 2.1 согласно п.5.3.2 ГОСТ Р 52289-2004 «В населенных пунктах знак допускается не устанавливать на противоположной примыканию стороне перед примыканием второстепенной дороги к главной.», т.о. установка знаков 2.1 не требует необходимости в ряде случаев на «т-образных» перекрестках;

- Разметка 1.1 по адресу 0+302-0+422 не продублирована д.з.3.20;

Ул.Мелиораторов:

- Установить д.з 2.2 по адресу 0+023;

Ул. Чапаева:

- Отсутствует разметка 1.2 по п. 6.2.4 ГОСТ Р 52289-2004 «Разметку 1.2 применяют для обозначения: - края проезжей части (краевая линия);- левой границы полосы для движения велосипедов, выделенной по правому краю проезжей части. Разметку наносят на расстоянии 0,1-0,2 м от кромки проезжей части без укрепленной полосы как со стороны обочины, так и со стороны разделительной полосы. При наличии укрепленной полосы разметку наносят по границе между проезжей частью и укрепленной полосой»;

- Установить д.з 2.2 по адресу 0+009;

Ул.Интернациональная:

- Отсутствует разметка 1.2 по п. 6.2.4 ГОСТ Р 52289-2004 «Разметку 1.2 применяют для обозначения: - края проезжей части (краевая линия);- левой границы полосы для движения велосипедов, выделенной по правому краю проезжей части. Разметку наносят на расстоянии 0,1-0,2 м от кромки проезжей части без укрепленной полосы как со стороны обочины, так и со стороны разделительной полосы. При наличии укрепленной полосы разметку наносят по границе между проезжей частью и укрепленной полосой»;

3) Отсутствуют документы по оценки технического состояния автомобильных дорог (диагностика автомобильных дорог дорог)

6. совершенствованию системы информационного обеспечения участников дорожного движения. Задача по совершенствованию системы информационного обеспечения участников дорожного движения решается в рамках содержания автомобильных дорог по средства установки соответствующих ТСОДД. Для текущего уровня транспортной нагрузки на дорожную сеть Петровского сельского поселения в рамках КСОДД информирование предлагается осуществлять за счет установки всех необходимых дорожных знаков, дорожной разметки и иных средств согласно ПОДД (актуализированного в рамках выполнения корректировки), для информирования о маршрутах проезда предлагается установка дорожных знаков 6.10.1 и 6.11. Информацию о изменении схем движения размещать на официальном сайте администрации района и стендах у администраций сельских поселений, дополнительно на остановочных комплексах разметить расписание движения маршрутного транспорта.

Таблица 10.4 Установка ТСОДД согласно ПОДД*

№	Наименование	Количество дорожных знаков необходимых к установке, шт	Объем дорожной разметки для нанесения, м2	Необходимое количество дорожных ограждений, п.м.	Необходимое количество пешеходных ограждений, п.м	Устройство тротуаров, п.м.	Освещение, количество опор шт	Установка сигнальных столбиков, шт
1)	Ул.Интернациональная	11	64,55			1514	18	
2)	Ул.Мелиораторов	25				876	25	
3)	Ул.Куйбышева	37	126,0 05			166		
4)	Ул.Песчаная	50	160,4 95			1568	29	12
5)	Ул.Котовского	9				621	11	
6)	Ул.Аэродромная	6	32,82 5				13	
7)	Ул.Макеева	41	193			4949	79	
8)	Ул.Володарского	73	305,0 05			1116	45	
9)	Ул.Проездная	33	80,27 0	204			17	
10)	Ул.Тоннельная	52	207,2 20			3871	59	
11)	Ул.Димитрова	87	621,7			250	31	

Взам. инв. №

Подпись и дата

Инв. №

ПЗ

Лист

103

			55					
12)	Ул.Карла Маркса	35	56,7			8		
13)	Ул.Кирова	43	14,35 0			142	6	
14)	Ул.8 Марта	68	190,3 85	32		2175	44	
15)	Ул.Комсомольская	15	41,6					
16)	Ул.Зеленая	12				286	9	
17)	Ул.Светлая уч.1	10		86		668	8	
18)	Ул.Светлая уч.2	31	128,9 75				4	12
19)	Ул.Мостовая	51	151,7 95			2019	40	
20)	Ул.Пимоненко	69	234,5 80			1358	27	
21)	Ул.Партизанская	54	30,22 0		160	149	10	
22)	Ул.Гагарина	54	84,37 0		323	509	31	
23)	Ул.Красная	65	217,0		179	79		
24)	Ул.Чапаева	4	26,56 5			374	10	
	итого	935	2967, 65	332	662	2269 8	516	24

*-объемы приведены без учета корректировки ПОДД

7. применению реверсивного движения: на основании произведенного анализа параметров движения транспортных и пешеходных потоков в рамках работы установлена отсутствие необходимости в применении реверсивного движения на срок действия КСОДД. Данные необходимо обновить и проанализировать при внесении изменений в КСОДД с периодичностью 1 раз в 5 лет.

8. организации движения маршрутных транспортных средств, включая обеспечение приоритетных условий их движения. В рамках данной задачи необходимо ликвидировать транспортную дискриминацию населения, проживающего в необеспеченных маршрутной связью. В рамках мероприятий необходимо обеспечить нормативные значения подхода к остановке общественного транспорта (для зон с усадебной застройкой – 800 м). На данном этапе в рамках текущей ситуации общественному транспорту обеспечены приоритетные условия движения по средства ТСОДД.

Взам. инв. №

Подпись и дата

Инв. №

Кол.	Изм.	Лист	№ док	Подпись	Дата

Установка систем навигационного контроля в пассажирских транспортных средствах. Формирование системы контроля за соблюдением расписания, в рамках должностной единицы администрации Славянского района.

В рамках КСОДД разработаны предложения по устройству 2 направлений для маршрутов движения пассажирского транспорта:


- 1) В продолжение движения пассажирского транспорта с ул.Тоннельная - ул.Кирпичная – ул.Стадионная- ул.Степная;



Рисунок 10.1

Для функционирования данного маршрута необходимо:

- Капитальный ремонт ул.Кирпичная с шириной проезжей части 6,0 м асфальтобетонного покрытия;
- Капитальный ремонт ул.Стадионная с шириной проезжей части 6,0м асфальтобетонного покрытия;
- Ремонт ул.Степная с шириной проезжей части 6,0м асфальтобетонного покрытия;
- Устройство разворотной площадки на ул.Стадионная и ул.Степная

Инв. №	Подпись и дата	Взам. инв. №									
			<p>Рисунок 10.1</p> <p>Для функционирования данного маршрута необходимо:</p> <ul style="list-style-type: none">Капитальный ремонт ул.Кирпичная с шириной проезжей части 6,0 м асфальтобетонного покрытия;Капитальный ремонт ул.Стадионная с шириной проезжей части 6,0м асфальтобетонного покрытия;Ремонт ул.Степная с шириной проезжей части 6,0м асфальтобетонного покрытия;Устройство разворотной площадки на ул.Стадионная и ул.Степная								
							ПЗ			Лист	
										105	
Кол.	Изм.	Лист	№ док	Подпись	Дата						

- Устройство остановок с интервалом 800 м в соответствии с требованиями ГОСТ 52766-2007;
- 2) В продолжение движения пассажирского транспорта с ул.Зеленая - ул.Кузуба – ул.Партизанская- ул.Котовского - ул.Мелиораторская - ул.Володарского - региональная ад- ул.Мостовая;

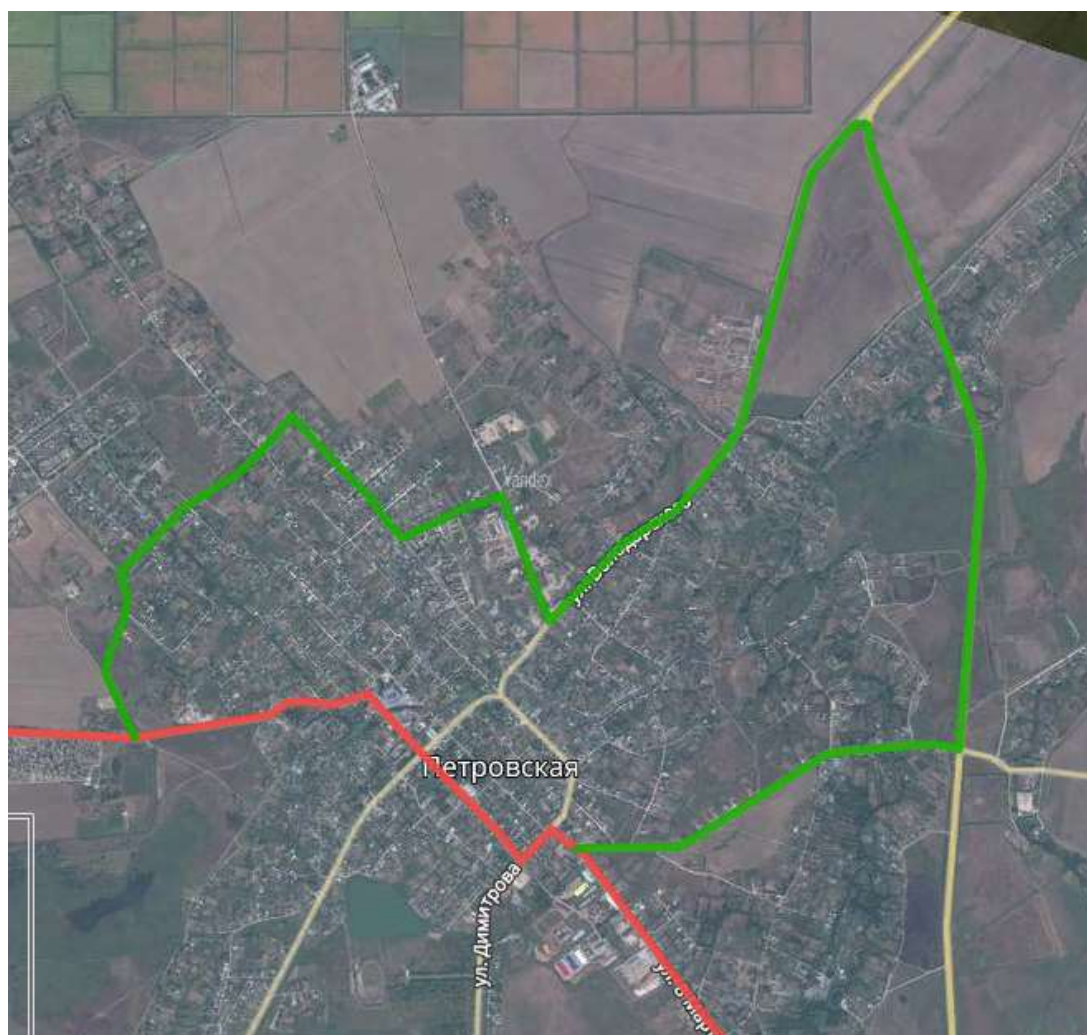


Рисунок 10.2

Для функционирования данного маршрута необходимо:

- Ремонт ул. Зеленая с шириной проезжей части 6,0 м асфальтобетонного покрытия;
- Капитальный ремонт ул. Кузуба с шириной проезжей части 6,0м асфальтобетонного покрытия;
- Капитальный ремонт ул.Партизанская с шириной проезжей части 6,0м асфальтобетонного покрытия;
- Капитальный ремонт ул.Мелиораторская с шириной проезжей части 6,0м асфальтобетонного покрытия;
- Устройство остановок с интервалом 800 м в соответствии с требованиями ГОСТ 52766-2007;

Инв. №	Подпись и дата	Взам. инв. №	<ul style="list-style-type: none">Ремонт ул. Зеленая с шириной проезжей части 6,0 м асфальтобетонного покрытия;Капитальный ремонт ул. Кузуба с шириной проезжей части 6,0м асфальтобетонного покрытия;Капитальный ремонт ул.Партизанская с шириной проезжей части 6,0м асфальтобетонного покрытия;Капитальный ремонт ул.Мелиораторская с шириной проезжей части 6,0м асфальтобетонного покрытия;Устройство остановок с интервалом 800 м в соответствии с требования ГОСТ 52766-2007;					
						ПЗ	Лист	
Кол.	Изм.	Лист	№ док	Подпись	Дата		106	

9. организации пропуска транзитных транспортных потоков. В текущем положении пропуск осуществляется по опорной сети автомобильных дорог Петровского сельского поселения. Маршрут движения транзитного транспорта проходит по региональным и межмуниципальным дорогам. Мероприятия по информированию участников дорожного движения транзитного потока описаны в п.6

10. организации пропуска грузовых транспортных средств, включая предложения по организации движения транспортных средств, осуществляющих перевозку опасных, крупногабаритных и тяжеловесных грузов, а также по допустимым весогабаритным параметрам таких средств. В текущем положении пропуск осуществляется по региональным автомобильным дорогам проходящим по территории Петровского сельского поселения, съезд грузового транспорта с региональной автомобильной дороги на улично-дорожную сеть ст-цы Петровской запрещен. Для запрета движения грузового транспорта по улично-дорожной сети ст-цы Петровской, в проектах организации дорожного движения необходимо внести знаки 3.4 на примыкающих к региональной автомобильной дороге улицах. Ввести ограничения по съезду грузового транспорта с маршрута движения и ограничение на стоянку грузового транспорта по маршруту движения в пределах населенного пункта.

Маршрут движения грузового транспорта: 1. региональные дороги – ул.Пимоненко – ул.Красная; 2. региональные дороги – ул.Мостовая– ул.8 марта;

11. На основании произведенного анализа параметров движения транспортных и пешеходных потоков в рамках работы установлена отсутствие необходимости в ограничении доступа транспортных средств на определенные территории на срок действия КСОДД.

12. Скоростному режиму движения транспортных средств на отдельных участках дорог или в различных зонах. В рамках данного направления необходимо выполнить установку дорожных знаков ограничивающих скоростной режим в соответствии ПОДД (актуализированного в рамках выполнения корректировки), работы выполняются при содержании автомобильных дорог. При анализе ПОДДов ограничение скоростного режима введено в местах размещения школ, детских садов и установленных искусственных дорожных неровностей.

13. формированию единого парковочного пространства (размещение гаражей, стоянок, парковок (парковочных мест) и иных подобных сооружений). Размещение гаражей должно соответствовать с документами территориального планирования. В текущих условиях стоянка в жилой застройки осуществляется на придомовой территории участков. В рамках данной группы мероприятий предлагается, обустройство необходимым количеством стояночных мест

Таблица 10.5 Показатели обеспеченности стоянками основных объектов притяжения людей

Инв. №	Подпись и дата	Взам. инв. №							ПЗ	Лист 107
			Кол.	Изм.	Лист	№ док	Подпись	Дата		

*- количество стояночных мест приведено с учетом нормативной площади стояночного места (от 12,5 м²);

14. организации одностороннего движения транспортных средств на дорогах или их участках. Условием применения одностороннего движения является достаточность удобства подъезда к объектам. Одностороннее движение можно вводить, если на расстоянии до 350 м имеется параллельно проходящая улица, по которой можно организовать движение в противоположном направлении, и соединительные поперечные проезды на расстоянии не более 200 м. На основании произведенного анализа параметров движения транспортных и пешеходных потоков в рамках работы установлена отсутствие необходимости в применении дополнительного одностороннего движения для увеличения пропускной способности сети на срок действия КСОДД. Данные необходимо обновить и проанализировать при внесении изменений в КСОДД с периодичностью 1 раз в 5 лет.

При этом необходимо установить светофоры Т7 на пешеходных переходах вблизи учебных заведений, соответствующие замечание приведены в п.5

16. режимам работы светофорного регулирования. В текущих условиях Петровского сельского поселения нет светофорных объектов.

Инв. №	Подпись и дата	Взам. инв. №

Задача устранению помех движению и факторов опасности решается в рамках содержания автомобильных дорог по средства установки соответствующих ТСОДД, приведению геометрических параметров автомобильных дорог к нормативным значениям согласно категории.

Необходимо выполнить мероприятия по капитальному ремонту и ремонту указанные в таблицах 9.1 и 9.2

18. организации движения пешеходов. Направления мероприятия: 1) строительство не достающих тротуаров в рамках приведения геометрических параметров дорог к нормативным требованиям; 2) обустройство пешеходных переходов дополнительными фонарями освещения; 3) на пешеходных переходах в районе школ и детских садов применить элементы «успокоения движения» (уменьшение перехода за счет сужения проезжей части).

Необходимо откорректировать ПОДД на предмет установки светофоров Т7, выполнить работы по устройству тротуаров на 22,698 км, установить 516 опор.

19. обеспечению благоприятных условий для движения инвалидов. Направления мероприятия: 1) обустройство стояночных мест для инвалидов в соответствии с нормативными значениями; 2) обустройство пешеходных переходов и подходов к объектам здравоохранения, учебным заведениям, административным объектам.

Таблица 10.6 Показатели обеспеченности стоянками для маломобильных групп населения

№п/п	Вид парковки	Адрес	Количество стояночных мест по СП 42.13330.2016*	Количество мест для инвалидов/места для инвалидов колясочников
1.	Уличная	ул. Красная, 52 (Петровский рынок)	180	18/9
2.	Уличная	ул. Красная, 32 (кафе, продуктовые магазины, аптека, универмаг)	90	9/5
3.	Уличная	Ул.Партизанская (детский сад 22)	10	1/1

Места для стоянки инвалидов колясочников должны быть обеспечены размером 3,6*6,0м.

20. обеспечению маршрутов безопасного движения детей к образовательным организациям. Направления мероприятия: 1) обустройство пешеходных переходов дополнительными фонарями освещения; 2) выполнить установку дорожных знаков ограничивающих скоростной режим в соответствии ПОДД, работы выполняются при содержание автомобильных дорог; 3) установку освещения на автомобильных дорогах в пределах населенных пунктов Петровского сельского поселения.

Данный раздел учитывает ранее описанные мероприятия по корректировки ПОДД, установке светофоров Т7, пешеходных тротуаров, ограждений и освещения.

Инд. №	Подпись и дата	Взам. инв. №							Лист 109
			ПЗ						
			Кол.	Изм.	Лист	№ док	Подпись	Дата	

21. организации велосипедного движения. По велосипедному движению предлагается для реализации маршрут движения в ст. Петровская ул. Пимоненко – ул. Красная – ул. Димитрова. В рамках реализации маршрута необходимо выполнить работы по обустройству велодорожек с шириной 1,5м, велопарковок у зданий школ, административных зданий.

22. развитию сети дорог, дорог или участков дорог, локально-реконструкционным мероприятиям. Направления мероприятия: 1) содержание автомобильных дорог; 2) приведения геометрических параметров дорог к нормативным требованиям по категории.

Мероприятия описаны в таблицах 9.1 и 9.2

Дополнительно в рамках КСОДД предлагается передача в собственность Славянского района участка автомобильной дороги по ул.Квартальная в пределах х.Водный, в связи с транзитным характером движения по данной автомобильной дороге. Основной поток транспорта идет на соседние населенные пункты, что придает данному участку районное значение.

23. расстановке работающих в автоматическом режиме средств фото- и видеофиксации нарушений правил дорожного движения. Систему видеофиксации нарушений правил дорожного движения предлагается установить в местах ограничения скоростного режима: ул. Красная;

24. размещению специализированных стоянок для задержанных транспортных средств. В текущей ситуации документами территориального планирования не предусмотрено размещение специализированных стоянок для задержанных транспортных средств. Хранение задержанного транспорта осуществляется на территории районного центра Славянск-на-Кубани.

Таблица 10.7 Очередность выполнения мероприятий

Очередь	Мероприятия
1 (1-5 лет)	содержание автомобильных дорог
	корректировка ПОДД
	разработка технических паспорт на автомобильные дороги
	проведение оценки технического состояния автомобильных дорог
	создание геоинформационной базы дорожных данных
	установка дорожных знаков в количестве 935 шт
	нанесение дорожной разметки 2967,65 м ²
	установка барьерного ограждения 332 п.м.
	установка пешеходного ограждения 483 п.м.
	установка 24 сигнальных столбиков
	устройство 22,698 км тротуаров
	устройство 516 опор освещения
	установка светофоров Т7 – 5 шт.

	выполнение работ по капитальному ремонту ул.Мира: проведение работ по планировке и межеванию, инженерные изыскания, проектно-сметная документация на капитальный ремонт (устройство автомобильной дороги, водоотвод, инженерные сети: освещение), выполнение кап.ремонта дороги
	выполнение работ по капитальному ремонту ул.Ворошилова: проведение работ по планировке и межеванию, инженерные изыскания, проектно-сметная документация на капитальный ремонт (устройство автомобильной дороги, водоотвод, инженерные сети: освещение), выполнение кап.ремонта дороги
	выполнение работ по капитальному ремонту ул.Кирова: проведение работ по планировке и межеванию, инженерные изыскания, проектно-сметная документация на капитальный ремонт (устройство автомобильной дороги, водоотвод, инженерные сети: освещение), выполнение кап.ремонта дороги
	выполнение работ по капитальному ремонту ул.Комсомольская: проведение работ по планировке и межеванию, инженерные изыскания, проектно-сметная документация на капитальный ремонт (устройство автомобильной дороги, водоотвод, инженерные сети: освещение), выполнение кап.ремонта дороги
	выполнение работ по капитальному ремонту ул.Партизанская: проведение работ по планировке и межеванию, инженерные изыскания, проектно-сметная документация на капитальный ремонт (устройство автомобильной дороги, водоотвод, инженерные сети: освещение), выполнение кап.ремонта дороги
	выполнение работ по капитальному ремонту проезд в районе кирпичного завода между ул.Песчаная и ул. Тоннельная: проведение работ по планировке и межеванию, инженерные изыскания, проектно-сметная документация на капитальный ремонт (устройство автомобильной дороги, водоотвод, инженерные сети: освещение), выполнение кап.ремонта дороги
	приведение геометрических характеристик автомобильных дорог к нормативным значениям на улицах: ул. 8 марта, ул.Аэродромная, ул.Володарского, ул.Гагарина, ул.Димитрова, ул.Зеленная, ул. Интернациональная; ул. Карла Маркса
	Передача в собственность Славянского района участка ул.Квартальная в х.Водный
2 (5-10 лет)	содержание автомобильных дорог
	выполнение работ по капитальному ремонту ул.Кирпичная: проведение работ по планировке и межеванию, инженерные изыскания, проектно-сметная документация на капитальный ремонт (устройство автомобильной дороги, водоотвод, инженерные сети: освещение), выполнение кап.ремонта дороги

Инд. №	Подпись и дата	Взам. инв. №

Кол.	Изм.	Лист	№ док	Подпись	Дата

	выполнение работ по капитальному ремонту ул.Стадионная: проведение работ по планировке и межеванию, инженерные изыскания, проектно-сметная документация на капитальный ремонт (устройство автомобильной дороги, водоотвод, инженерные сети: освещение), выполнение кап.ремонта дороги
	выполнение работ по капитальному ремонту ул.Кузуба: проведение работ по планировке и межеванию, инженерные изыскания, проектно-сметная документация на капитальный ремонт (устройство автомобильной дороги, водоотвод, инженерные сети: освещение), выполнение кап.ремонта дороги
	выполнение работ по ремонту ул.Степная: выполнения работ по устройству автомобильной дороги с твердым типом покрытия
	выполнение работ по ремонту ул.Раздольная: выполнения работ по устройству автомобильной дороги с твердым типом покрытия
	выполнение работ по ремонту ул.Труда: выполнения работ по устройству автомобильной дороги с твердым типом покрытия
	выполнение работ по ремонту ул. Стаханова: выполнения работ по устройству автомобильной дороги с твердым типом покрытия
	выполнение работ по ремонту ул.Проточная: выполнения работ по устройству автомобильной дороги с твердым типом покрытия
	выполнение работ по капитальному ремонту ул. Мелиораторов: проведение работ по планировке и межеванию, инженерные изыскания, проектно-сметная документация на капитальный ремонт (устройство автомобильной дороги, водоотвод, инженерные сети: освещение), выполнение кап.ремонта дороги
	выполнение работ по ремонту ул.Гривенская: выполнения работ по устройству автомобильной дороги с твердым типом покрытия
	приведение геометрических характеристик автомобильных дорог к нормативным значениям на улицах: ул.Кирова, ул.Комсомольская, ул.Котовского, ул.Красная, ул. Куйбышева; ул. Макеева; ул. Мелиораторов; ул.Мостовая; ул.Партизанская; ул. Пимоненко; ул.Проездная ; ул.Светлая уч.1 и уч.2; ул. Тоннельная; ул. Чапаева
	велосипедный маршрут движения
	Обустройство парковок, в том числе для нужд инвалидов
	содержание автомобильных дорог
3 (10-15)	установка детекторов транспортного потока на базе видеокамер
	установка средств фото- и видеофиксации нарушений правил дорожного движения

Инд. №

Подпись и дата

Взам. инв. №

Кол.	Изм.	Лист	№ док	Подпись	Дата

ПЗ

Лист

112

Программа комплексного развития транспортной инфраструктуры	
лет)	<p>выполнение работ по капитальному ремонту ул. Котовского от ул.Мира до ул.Партизанская: проведение работ по планировке и межеванию, инженерные изыскания, проектно-сметная документация на капитальный ремонт (устройство автомобильной дороги, водоотвод, инженерные сети: освещение), выполнение кап.ремонта дороги</p> <p>выполнение работ по ремонту ул. Макеева: выполнения работ по устройству автомобильной дороги с твердым типом покрытия</p> <p>выполнение работ по ремонту ул. Луговая: выполнения работ по устройству автомобильной дороги с твердым типом покрытия</p> <p>выполнение работ по ремонту ул. Кооперативная: выполнения работ по устройству автомобильной дороги с твердым типом покрытия</p> <p>выполнение работ по ремонту ул. Чапаева: выполнения работ по устройству автомобильной дороги с твердым типом покрытия</p> <p>выполнение работ по ремонту ул.Проточная: выполнения работ по устройству автомобильной дороги с твердым типом покрытия</p> <p>выполнение работ по капитальному ремонту ул. Светлая: проведение работ по планировке и межеванию, инженерные изыскания, проектно-сметная документация на капитальный ремонт (устройство автомобильной дороги, водоотвод, инженерные сети: освещение), выполнение кап.ремонта дороги</p>

Таблица 10.8 Допустимые показатели целевых индикаторов и показателей Программы

№ п/п	Наименование индикатора	Единица измерения	Показатели по годам					
			2018	2019	2020	2021	2022	2023-2032
1	Доля протяженности автомобильных дорог общего пользования местного значения, не отвечающих нормативным требованиям, в общей протяженности автомобильных дорог общего пользования местного значения	%	72	64	58	52	46	30

Инд. №

Подпись и дата

Взам. инв. №

2	Обеспеченность постоянной круглогодичной связи с сетью автомобильных дорог общего пользования по дорогам с твердым покрытием	%	80	82	84	86	88	96
3	Доля протяженности автомобильных дорог общего пользования, соответствующих нормативным требованиям к транспортно-эксплуатационным показателям	%	28	36	42	48	54	70
4	Количество дорожно-транспортных происшествий из-за сопутствующих дорожных условий на сети дорог федерального, регионального и межмуниципального значения	%	7	5	4	4	3	3
5	Обеспеченность транспортного обслуживания населения	%	60	65	70	75	79	95
6	Протяженность тротуаров и велосипедных дорожек	%	35	45	55	65	70	100

11.Оценка требуемых объемов финансирования и эффективности мероприятий

Таблица 11.1 Финансирование мероприятий

Очередь	Мероприятия	Стоимость, тыс.рублей
1 (1-5 лет)	содержание автомобильных дорог	486050
	корректировка ПОДД	150
	разработка технических паспорт на автомобильные дороги	600
	проведение оценки технического состояния автомобильных дорог	350
	создание геоинформационной базы дорожных данных	250
	установка дорожных знаков в количестве 935 шт	6000
	нанесение дорожной разметки 2967,65 м2	3000
	установка барьерного ограждения 332 п.м.	2500
	установка пешеходного ограждения 483 п.м.	550
	установка 24 сигнальных столбиков	120
	устройство 22,698 км тротуаров	11350
	устройство 516 опор освещения	10000
	установка светофоров Т7 – 5 шт.	1000
	выполнение работ по капитальному ремонту ул.Мира: проведение работ по планировке и межеванию, инженерные изыскания, проектно-сметная документация на капитальный ремонт (устройство автомобильной дороги, водоотвод, инженерные сети: освещение)	2800
	выполнение работ по капитальному ремонту ул.Мира: выполнение кап.ремонта дороги	20000
	выполнение работ по капитальному ремонту ул.Ворошилова: проведение работ по планировке и межеванию, инженерные изыскания, проектно-сметная документация на капитальный ремонт (устройство автомобильной дороги, водоотвод, инженерные сети: освещение), выполнение кап.ремонта дороги	15000
	выполнение работ по капитальному ремонту ул.Кирова: проведение работ по планировке и межеванию, инженерные изыскания, проектно-сметная документация на капитальный	10000

Взам. инв. №

Подпись и дата

Инв. №

ПЗ

Лист

115

Кол. Изм. Лист № док Подпись Дата

	ремонт (устройство автомобильной дороги, водоотвод, инженерные сети: освещение), выполнение кап.ремонта дороги	
	выполнение работ по капитальному ремонту ул.Комсомольская: проведение работ по планировке и межеванию, инженерные изыскания, проектно-сметная документация на капитальный ремонт (устройство автомобильной дороги, водоотвод, инженерные сети: освещение), выполнение кап.ремонта дороги	18000
	выполнение работ по капитальному ремонту ул.Партизанская: проведение работ по планировке и межеванию, инженерные изыскания, проектно-сметная документация на капитальный ремонт (устройство автомобильной дороги, водоотвод, инженерные сети: освещение), выполнение кап.ремонта дороги	16000
	выполнение работ по капитальному ремонту проезд между ул.Песчаная и ул. Тоннельная: проведение работ по планировке и межеванию, инженерные изыскания, проектно-сметная документация на капитальный ремонт (устройство автомобильной дороги, водоотвод, инженерные сети: освещение), выполнение кап.ремонта дороги	8000
	приведение геометрических характеристик автомобильных дорог к нормативным значениям на улицах: ул. 8 Марта, ул.Аэродромная, ул.Володарского, ул.Гагарина, ул.Димитрова, ул.Зеленная, ул. Интернациональная; ул. Карла Маркса	25000
	Передача в собственность Славянского района участка ул.Квартальная в х.Водном	
	содержание автомобильных дорог	486050
2 (5-10 лет)	выполнение работ по капитальному ремонту ул.Кирпичная: проведение работ по планировке и межеванию, инженерные изыскания, проектно-сметная документация на капитальный ремонт (устройство автомобильной дороги, водоотвод, инженерные сети: освещение), выполнение кап.ремонта дороги	20000

Инва. №

Подпись и дата

Взам. инв. №

Кол.	Изм.	Лист	№ док	Подпись	Дата

ПЗ

Лист

116

	выполнение работ по капитальному ремонту ул.Стадионная: проведение работ по планировке и межеванию, инженерные изыскания, проектно-сметная документация на капитальный ремонт (устройство автомобильной дороги, водоотвод, инженерные сети: освещение), выполнение кап.ремонта дороги	20000
	выполнение работ по капитальному ремонту ул.Кузуба: проведение работ по планировке и межеванию, инженерные изыскания, проектно-сметная документация на капитальный ремонт (устройство автомобильной дороги, водоотвод, инженерные сети: освещение), выполнение кап.ремонта дороги	8000
	выполнение работ по ремонту ул.Степная: выполнения работ по устройству автомобильной дороги с твердым типом покрытия	7000
	выполнение работ по ремонту ул.Раздольная: выполнения работ по устройству автомобильной дороги с твердым типом покрытия	6000
	выполнение работ по ремонту ул.Труда: выполнения работ по устройству автомобильной дороги с твердым типом покрытия	4000
	выполнение работ по ремонту ул. Стаханова: выполнения работ по устройству автомобильной дороги с твердым типом покрытия	4000
	выполнение работ по ремонту ул.Проточная: выполнения работ по устройству автомобильной дороги с твердым типом покрытия	5000
	выполнение работ по капитальному ремонту ул. Мелиораторов: проведение работ по планировке и межеванию, инженерные изыскания, проектно-сметная документация на капитальный ремонт (устройство автомобильной дороги, водоотвод, инженерные сети: освещение), выполнение кап.ремонта дороги	15000
	выполнение работ по ремонту ул.Гривенская: выполнения	5000

Взам. инв. №

Подпись и дата

Инв. №

Кол.	Изм.	Лист	№ док	Подпись	Дата

ПЗ

Лист

117

3 (10-15 лет)	работ по устройству автомобильной дороги с твердым типом покрытия	
	приведение геометрических характеристик автомобильных дорог к нормативным значениям на улицах: ул.Кирова, ул.Комсомольская, ул.Котовского, ул.Красная, ул. Куйбышева; ул. Макеева; ул. Мелиораторов; ул.Мостовая; ул.Партизанская; ул. Пимоненко; ул.Проездная ; ул.Светлая уч.1 и уч.2; ул. Тоннельная; ул. Чапаева	25000
	велосипедный маршрут движения	500
	Обустройство парковок, в том числе для нужд инвалидов	500
	содержание автомобильных дорог	486050
	установка детекторов транспортного потока на базе видеокамер	1600
	установка средств фото- и видеофиксации нарушений правил дорожного движения	1000
	выполнение работ по капитальному ремонту ул. Котовского от ул.Мира до ул.Партизанская: проведение работ по планировке и межеванию, инженерные изыскания, проектно-сметная документация на капитальный ремонт (устройство автомобильной дороги, водоотвод, инженерные сети: освещение), выполнение кап.ремонта дороги	10000
	выполнение работ по ремонту ул. Макеева: выполнения работ по устройству автомобильной дороги с твердым типом покрытия	5000
	выполнение работ по ремонту ул. Луговая: выполнения работ по устройству автомобильной дороги с твердым типом покрытия	7000
	выполнение работ по ремонту ул. Кооперативная: выполнения работ по устройству автомобильной дороги с твердым типом покрытия	7000
	выполнение работ по ремонту ул. Чапаева: выполнения работ по устройству автомобильной дороги с твердым типом покрытия	6000
	выполнение работ по ремонту ул. Проездная: выполнения	6000

Инд. №

Подпись и дата

Взам. инв. №

Кол.	Изм.	Лист	№ док	Подпись	Дата

Программа комплексного развития транспортной инфраструктуры								
	работ по устройству автомобильной дороги с твердым типом покрытия							
	выполнение работ по капитальному ремонту ул. Светлая: проведение работ по планировке и межеванию, инженерные изыскания, проектно-сметная документация на капитальный ремонт (устройство автомобильной дороги, водоотвод, инженерные сети: освещение), выполнение кап.ремонта дороги							
	8000							

Таблица 11.2 Программа мероприятий

№ п/п	Наименование мероприятия	Статус	Годы реализации	Объем финансирования, тыс.рублей					Непосредственный результат реализации мероприятия	Заказчик программы
				всего	в разрезе источников финансирования					
					краевой бюджет	районный бюджет	местный бюджет	внебюджетные источники		
1	2	3	4	5	6	7	8	9	10	11
Программа комплексного развития транспортной инфраструктуры Петровского сельского поселения Славянского района на 2018-2032 годы										
	Содержание автомобильных дорог		2018	97210						Администрация Петровского сельского поселения
			2019	97210						
			2020	97210						
			2021	97210						
			2022	97210						
			2023-2032	972100						
			Всего	1458150						
	Выполнение корректировки ПОДД		2018							Администрация Петровского сельского поселения
			2019	150						
			2020							
			2021							
			2022							
			2023-2032							
			Всего	150						
	разработка технических паспорт на автомобильные дороги		2018							Администрация Петровского сельского поселения
			2019	250						
			2020	250						
			2021	250						
			2022	250						
			2023-2032	750						
			Всего	1750						
	проведение оценки технического состояния		2018							Администрация Петровского сельского
			2019	250						
			2020	250						

Ив. №

Подпись и дата

Взам. инв. №

Кол.	Изм.	Лист	№ док	Подпись	Дата

ПЗ

Лист

119

Программа комплексного развития транспортной инфраструктуры										
№ п/п	Наименование мероприятия	Статус	Годы реализации	Объем финансирования, тыс.рублей					Непосредственный результат реализации мероприятия	Заказчик программы
				всего	в разрезе источников финансирования					
					краевой бюджет	районный бюджет	местный бюджет	внебюджетные источники		
1	2	3	4	5	6	7	8	9	10	11
	автомобильных дорог		2021	250						поселения
			2022	250						
			2023-2032	750						
			Всего	1750						
	Установка ТСОДД согласно текущих ПОДД		2018							Администрация Петровского сельского поселения
			2019	2300						
			2020	2300						
			2021	2300						
			2022	2300						
			2023-2032							
			Всего	11500						
	Ремонт автомобильных дорог (выполнения работ по устройству автомобильной дороги с твердым типом покрытия)		2018							Администрация Петровского сельского поселения
			2019	4150						
			2020	4150						
			2021	4150						
			2022	4150						
			2023-2032	45400						
			Всего	62000						
	Выполнение работ по капитальному ремонту		2018							Администрация Петровского сельского поселения
			2019	13050						
			2020	13050						
			2021	13050						
			2022	13050						
			2023-2032	118600						
			Всего	170800						
	приведение геометрических характеристик автомобильных дорог к нормативным значениям		2018							Администрация Петровского сельского поселения
			2019	5000						
			2020	5000						
			2021	5000						
			2022	5000						
			2023-2032	5000						
			Всего	25000						
	Велосипедный маршрут движения		2018							Администрация Петровского сельского поселения
			2019							
			2020							
			2021							
			2022							
			2023-2032	500						
			Всего	500						
	установка детекторов транспортно		2018							Администрация Петровского сельского поселения
			2019							
			2020							
			2021							

						ПЗ					Лист
											120
Кол.	Изм.	Лист	№ док	Подпись	Дата						

Программа комплексного развития транспортной инфраструктуры										
№ п/п	Наименование мероприятия	Статус	Годы реализации	Объем финансирования, тыс.рублей					Непосредственный результат реализации мероприятия	Заказчик программы
				всего	в разрезе источников финансирования					
					краевой бюджет	районный бюджет	местный бюджет	внебюджетные источники		
1	2	3	4	5	6	7	8	9	10	11
	го потока на базе видеорекамер		2022							
			2023-2032	1600						
			Всего	1600						
	установка средств фото- и видеонаблюдения и нарушений правил дорожного движения		2018							Администрация Петровского сельского поселения
			2019							
			2020							
			2021							
			2022							
			2023-2032	1000						
			Всего	1000						
	Обустройство парковок, в том числе для нужд инвалидов		2018							Администрация Петровского сельского поселения
			2019							
			2020							
			2021							
			2022							
			2023-2032	500						
			Всего	500						

12 Оценка эффективности мероприятий

Таблица 12.1 Оценка эффективности мероприятий

Мероприятия	Ожидаемый эффект от мероприятий
содержание автомобильных дорог	улучшение качества обслуживания территорий
корректировка ПОДД	улучшение качества обслуживания территорий
разработка технических паспорт на автомобильные дороги	улучшение качества обслуживания территорий
проведение оценки технического состояния автомобильных дорог	улучшение качества обслуживания территорий
создание геоинформационной базы дорожных данных	улучшение качества обслуживания территорий
установка дорожных знаков в количестве 935 шт	снижение вероятности ДТП
нанесение дорожной разметки 2967,65 м2	снижение вероятности ДТП
установка барьерного ограждения 332 п.м.	снижение вероятности ДТП
установка пешеходного ограждения 483 п.м.	снижение вероятности ДТП
установка 24 сигнальных столбиков	снижение вероятности ДТП
устройство 22,698 км тротуаров	снижение вероятности ДТП
устройство 516 опор освещения	снижение вероятности ДТП
установка светофоров Т7 – 5 шт.	снижение вероятности ДТП
выполнение работ по капитальному ремонту ул.Мира: проведение работ по планировке и межеванию, инженерные изыскания, проектно-сметная документация на капитальный ремонт (устройство автомобильной дороги, водоотвод, инженерные сети: освещение)	улучшение качества обслуживания территорий, увеличение скорости движения
выполнение работ по капитальному ремонту ул.Мира: выполнение кап.ремонта дороги	улучшение качества обслуживания территорий, увеличение скорости движения
выполнение работ по капитальному ремонту ул.Ворошилова: проведение работ по планировке и межеванию, инженерные изыскания, проектно-сметная документация на капитальный ремонт (устройство автомобильной дороги, водоотвод, инженерные сети: освещение), выполнение кап.ремонта дороги	улучшение качества обслуживания территорий, увеличение скорости движения
выполнение работ по капитальному ремонту ул.Кирова: проведение работ по планировке и межеванию, инженерные изыскания, проектно-сметная документация	улучшение качества обслуживания территорий, увеличение скорости движения

Взам. инв. №

Подпись и дата

Инв. №

ПЗ

Лист

122

Кол. Изм. Лист № док Подпись Дата

Программа комплексного развития транспортной инфраструктуры																		
<div>Инд. №</div> <div>Подпись и дата</div> <div>Взам. инв. №</div>	на капитальный ремонт (устройство автомобильной дороги, водоотвод, инженерные сети: освещение), выполнение кап.ремонта дороги																	
	выполнение работ по капитальному ремонту ул.Комсомольская: проведение работ по планировке и межеванию, инженерные изыскания, проектно-сметная документация на капитальный ремонт (устройство автомобильной дороги, водоотвод, инженерные сети: освещение), выполнение кап.ремонта дороги					улучшение качества обслуживания территорий, увеличение скорости движения												
	выполнение работ по капитальному ремонту ул.Партизанская: проведение работ по планировке и межеванию, инженерные изыскания, проектно-сметная документация на капитальный ремонт (устройство автомобильной дороги, водоотвод, инженерные сети: освещение), выполнение кап.ремонта дороги					улучшение качества обслуживания территорий, увеличение скорости движения												
	выполнение работ по капитальному ремонту проезд между ул.Песчаная и ул. Тоннельная: проведение работ по планировке и межеванию, инженерные изыскания, проектно-сметная документация на капитальный ремонт (устройство автомобильной дороги, водоотвод, инженерные сети: освещение), выполнение кап.ремонта дороги					улучшение качества обслуживания территорий, увеличение скорости движения												
	приведение геометрических характеристик автомобильных дорог к нормативным значениям на улицах: ул. 8 марта, ул.Аэродромная, ул.Володарского, ул.Гагарина, ул.Димитрова, ул.Зеленная, ул. Интернациональная; ул. Карла Маркса					улучшение качества обслуживания территорий, увеличение скорости движения												
	Передача в собственность Славянского района участка ул.Квартальная в х.Водном					улучшение качества обслуживания территорий, увеличение скорости движения												
	содержание автомобильных дорог					улучшение качества обслуживания территорий, увеличение скорости движения												
	выполнение работ по капитальному ремонту ул.Кирпичная: проведение работ по планировке и межеванию, инженерные изыскания, проектно-сметная документация на капитальный ремонт (устройство автомобильной					улучшение качества обслуживания территорий, увеличение скорости движения												
<table><tr><td></td><td></td><td></td><td></td><td></td><td></td></tr><tr><td>Кол.</td><td>Изм.</td><td>Лист</td><td>№ док</td><td>Подпись</td><td>Дата</td></tr></table>												Кол.	Изм.	Лист	№ док	Подпись	Дата	<div>ПЗ</div> <div>Лист</div> <div>123</div>
Кол.	Изм.	Лист	№ док	Подпись	Дата													

Программа комплексного развития транспортной инфраструктуры							
дороги, водоотвод, инженерные сети: освещение), выполнение кап.ремонта дороги							
выполнение работ по капитальному ремонту ул.Стадионная: проведение работ по планировке и межеванию, инженерные изыскания, проектно-сметная документация на капитальный ремонт (устройство автомобильной дороги, водоотвод, инженерные сети: освещение), выполнение кап.ремонта дороги						улучшение качества обслуживания территорий, увеличение скорости движения	
выполнение работ по капитальному ремонту ул.Кузуба: проведение работ по планировке и межеванию, инженерные изыскания, проектно-сметная документация на капитальный ремонт (устройство автомобильной дороги, водоотвод, инженерные сети: освещение), выполнение кап.ремонта дороги						улучшение качества обслуживания территорий, увеличение скорости движения	
выполнение работ по ремонту ул.Степная: выполнения работ по устройству автомобильной дороги с твердым типом покрытия						улучшение качества обслуживания территорий, увеличение скорости движения	
выполнение работ по ремонту ул.Раздольная: выполнения работ по устройству автомобильной дороги с твердым типом покрытия						улучшение качества обслуживания территорий, увеличение скорости движения	
выполнение работ по ремонту ул.Труда: выполнения работ по устройству автомобильной дороги с твердым типом покрытия						улучшение качества обслуживания территорий, увеличение скорости движения	
выполнение работ по ремонту ул. Стаханова: выполнения работ по устройству автомобильной дороги с твердым типом покрытия						улучшение качества обслуживания территорий, увеличение скорости движения	
выполнение работ по ремонту ул.Проточная: выполнения работ по устройству автомобильной дороги с твердым типом покрытия						улучшение качества обслуживания территорий, увеличение скорости движения	
выполнение работ по капитальному ремонту ул. Мелиораторов: проведение работ по планировке и межеванию, инженерные изыскания, проектно-сметная документация на капитальный ремонт (устройство						улучшение качества обслуживания территорий, увеличение скорости движения	
Инва. №						ПЗ	Лист 124
	Кол.	Изм.	Лист	№ док	Подпись		

Программа комплексного развития транспортной инфраструктуры							
автомобильной дороги, водоотвод, инженерные сети: освещение), выполнение кап.ремонта дороги							
выполнение работ по ремонту ул.Гривенская: выполнения работ по устройству автомобильной дороги с твердым типом покрытия						улучшение территорий, движения качества обслуживания увеличение скорости	
приведение геометрических характеристик автомобильных дорог к нормативным значениям на улицах: ул.Кирова, ул.Комсомольская, ул.Котовского, ул.Красная, ул. Куйбышева; ул. Макеева; ул. Мелиораторов; ул.Мостовая; ул.Партизанская; ул. Пимоненко; ул.Проездная ; ул.Светлая уч.1 и уч.2; ул. Тоннельная; ул. Чапаева						улучшение территорий, движения качества обслуживания увеличение скорости	
велосипедный маршрут движения						улучшение территорий, движения качества обслуживания увеличение скорости	
Обустройство парковок, в том числе для нужд инвалидов						улучшение территорий, движения качества обслуживания увеличение скорости	
содержание автомобильных дорог						улучшение территорий, движения качества обслуживания увеличение скорости	
установка детекторов транспортного потока на базе видеокамер						улучшение территорий, качества обслуживания	
установка средств фото- и видеофиксации нарушений правил дорожного движения						улучшение территорий, качества обслуживания	
выполнение работ по капитальному ремонту ул. Котовского от ул.Мира до ул.Партизанская: проведение работ по планировке и межеванию, инженерные изыскания, проектно-сметная документация на капитальный ремонт (устройство автомобильной дороги, водоотвод, инженерные сети: освещение), выполнение кап.ремонта дороги						улучшение территорий, качества обслуживания	
Инва. №	Подпись и дата	Взам. инв. №				ПЗ	Лист
Кол.	Изм.	Лист	№ док	Подпись	Дата		125

						ПЗ	Лист
							126
Кол.	Изм.	Лист	№ док	Подпись	Дата		

Предложения по институциональным преобразованиям, совершенствованию нормативного правового и информационного обеспечения деятельности в сфере организации дорожного движения:

- Развитие транспортной инфраструктуры на территории муниципального образования должно осуществляться на основе комплексного подхода, ориентированного на совместные усилия различных уровней власти: федеральных, региональных, муниципальных.

Транспортная система является элементом транспортной системы региона, поэтому решение всех задач, связанных с оптимизацией транспортной инфраструктуры на территории, не может быть решено только в рамках полномочий органов местного самоуправления муниципального образования.

[illegible]