

**Петровское сельское поселение
Славянского района**

Программа комплексного развития транспортной инфраструктуры

ООО «ЛаМакс Студио»

Таганрог

2018 г.

Паспорт программы

Наименование программы	Программа комплексного развития транспортной инфраструктуры Петровского сельского поселения Славянского района на 2017-2032 годы (далее – Программа)
Основание для разработки Программы	Правовыми основаниями для разработки Программы комплексного развития транспортной инфраструктуры являются: 1. Градостроительный кодекс Российской Федерации; 2. Федеральный закон от 06 октября 2003 года №131-ФЗ «Об общих принципах организации местного самоуправления в Российской Федерации»; 3. Постановление Правительства РФ от 25 декабря 2015 года №1440 «Об утверждении требований к программам комплексного развития транспортной инфраструктуры поселений, городских округов».
Заказчик Программы	Администрация Петровского сельского поселения Славянского района Юридический и почтовый адрес: 353599, Краснодарский край, Славянский район, станица Петровская, улица Красная, 23
Основной разработчик программы	ООО «ЛаМакСтудио» Местоположение: Ростовская обл. г. Таганрог, пер. Новый 17-й, д. 1, кв. 33
Цели и Задачи Программы	<ul style="list-style-type: none"> • безопасность, качество и эффективность транспортного обслуживания населения, а также юридических лиц и индивидуальных предпринимателей, осуществляющих экономическую деятельность (далее - субъекты экономической деятельности), на территории поселения, городского округа; • доступность объектов транспортной инфраструктуры для населения и субъектов экономической деятельности в соответствии с нормативами градостроительного проектирования поселения или нормативами градостроительного проектирования городского округа; • развитие транспортной инфраструктуры в соответствии с потребностями населения в передвижении, субъектов экономической деятельности - в перевозке пассажиров и грузов на территории поселений и городских округов (далее - транспортный спрос); • развитие транспортной инфраструктуры, сбалансированное с градостроительной деятельностью в поселениях, городских округах; • условия для управления транспортным спросом; • создание приоритетных условий для обеспечения безопасности жизни и здоровья участников дорожного движения по отношению к экономическим результатам хозяйственной деятельности; • создание приоритетных условий движения транспортных средств общего пользования по отношению к иным транспортным средствам; • условия для пешеходного и велосипедного передвижения населения;
Целевые индикаторы и показатели	<ul style="list-style-type: none"> • доля протяженности автомобильных дорог общего пользования местного значения, соответствующих нормативным требованиям к транспортно-эксплуатационным показателям; • доля протяженности автомобильных дорог общего пользования местного значения, не отвечающих нормативным требованиям, в общей протяженности автомобильных дорог общего пользования местного значения; • обеспеченность постоянной круглогодичной связи с сетью автомобильных дорог общего пользования по дорогам с твердым покрытием; • количество дорожно-транспортных происшествий из-за сопутствующих дорожных условий на сети дорог федерального, регионального и межмуниципального значения; • обеспеченность транспортного обслуживания населения. • протяженность тротуаров и велосипедных дорожек;
Сроки и этапы реализации Программы	Мероприятия Программы охватывают период 2018 -2032 годы. Мероприятия и целевые показатели (индикаторы), предусмотренные программой, рассчитаны на первые 5 лет с разбивкой по годам, а на последующий период (до окончания срока действия программы) - без разбивки по годам.
Объемы и источники финансового обеспечения Программы	Общий объем финансирования Программы составит тыс. рублей за счет бюджетных средств разных уровней и привлечения внебюджетных источников. Бюджетные ассигнования, предусмотренные в плановом периоде 2018- 2032 годов, могут быть уточнены при формировании проекта местного бюджета. Объемы и источники финансирования ежегодно уточняются при формировании бюджета муниципального образования на соответствующий год. Все суммы показаны в ценах соответствующего периода.
Запланированные мероприятия программы	<p>Для реализации поставленных целей и решения задач Программы, достижения планируемых значений показателей и индикаторов предусмотрено выполнение следующих мероприятий:</p> <ol style="list-style-type: none"> 1. Мероприятия по содержанию автомобильных дорог общего пользования, находящихся на балансе , и искусственных сооружений на них, а также других объектов транспортной инфраструктуры. Реализация мероприятий позволит выполнять работы по содержанию автомобильных дорог и искусственных сооружений на них в соответствии с нормативными требованиями. 2. Мероприятия по ремонту автомобильных дорог общего пользования, находящихся на балансе, и искусственных сооружений на них. Реализация мероприятий позволит сохранить протяженность участков автомобильных дорог общего пользования, на которых показатели их транспортно-эксплуатационного состояния соответствуют требованиям стандартов к эксплуатационным показателям автомобильных дорог. 3. Мероприятия по капитальному ремонту, строительству и реконструкции автомобильных дорог общего пользования, находящихся на балансе, и искусственных сооружений на них. Реализация мероприятий позволит сохранить протяженность участков автомобильных дорог общего пользования местного значения, на которых показатели их транспортно-эксплуатационного состояния соответствуют категории дороги и прогнозируемому уровню загрузки. 5. Мероприятия по организации дорожного движения. Реализация мероприятий позволит повысить уровень качества и безопасности транспортного обслуживания населения. 6. Мероприятия по ремонту и строительству пешеходных и велосипедных дорожек. Реализация мероприятий позволит повысить качество велосипедного и пешеходного передвижения

Основные цели разработки комплексной схемы организации дорожного движения

- Обеспечение безопасности дорожного движения;
- Упорядочение и улучшение условий дорожного движения транспортных средств и пешеходов;
- Организация пропуска прогнозируемого потока транспортных средств и пешеходов;
- Повышение пропускной способности дорог и эффективности их использования;
- Организация транспортного обслуживания новых или реконструируемых объектов (отдельного объекта или группы объектов) капитального строительства различного функционального назначения;
- Снижение экономических потерь при осуществлении дорожного движения транспортных средств и пешеходов;
- Снижение негативного воздействия от автомобильного транспорта на окружающую среду.

Основные требования к разработке комплексной схемы организации дорожного движения

- Учет долгосрочных стратегических направлений развития и совершенствования деятельности в сфере организации дорожного движения на территории, в отношении которой осуществляется разработка комплексной схемы организации дорожного движения;
- Использование мероприятий организации дорожного движения, обеспечивающих наибольшую эффективность процесса передвижения транспортных средств и пешеходов при минимизации затрат и сроков их реализации;
- Использование технологий и методов, соответствующих передовому отечественному и зарубежному опыту в сфере организации дорожного движения;
- Обеспечение комплексности при решении проблем организации дорожного движения.

Методы получения исходной информации

- Отчетно-статистический метод. Данный метод обследования основывается на сборе исходной информации, источниками которой служат: документы стратегического планирования, социально-экономические показатели развития поселений, городских округов; действующие генеральные планы или схемы территориального планирования поселений, городских округов; действующие программы комплексного развития транспортной инфраструктуры; действующие отраслевые схемы и программы развития отдельных видов транспорта; сведения о динамике численности, структуры парка транспортных средств, зарегистрированных на территории поселений, городских округов; сведения о наличии, размещении и объемах работы аэропортов, морских и речных портов, причалов, железнодорожных вокзалов и станций, автовокзалов и автостанций; сведения о сети маршрутов регулярных перевозок, количестве подвижного состава по видам транспорта, объемах перевозок транспортных средств общего пользования, иная информация; данные о размещении и вместимости гаражей, парковок и стоянок, о размещении и мощности объектов автосервиса, автозаправочных станций; отчетные показатели деятельности юридических лиц или индивидуальных предпринимателей, осуществляющих перевозку пассажиров и грузов; иные источники в соответствии с целями и задачами обследований.
- Натурное обследование. Проведенное обследование улично-дорожной сети включало в себя: замер геометрических параметров элементов основных автомобильных дорог; замер скорости движения, плотности и интенсивности движения транспортных потоков; обследование территории сельского поселения на предмет наличия объектов дорожного сервиса, парковок; обследование существующей организации дорожного движения на территории сельского поселения. Материалы обследования приведены в приложении к пояснительной записке.

Характеристика сети автомобильных дорог

1. На территории поселения автомобильные дороги образуют простые примыкания и пересечения, проезд определяется дорожными знаками приоритетов;
2. На территории поселения отсутствуют примыкания и пересечения регулируемые светофорной сигнализацией;
3. Опорную сеть автомобильных дорог поселения образуют региональные и местные автомобильные дороги. Общая протяженность автомобильных дорог местного значения муниципального образования «Петровское сельское поселение» составляет 197,14 км;
4. Для автомобильных дорог Петровского сельского поселения необходимо проведение ежегодной оценки технического состояния автомобильных дорог согласно Министерства транспорта Российской Федерации от 27 августа 2009 г. N 150 «О порядке проведения оценки технического состояния автомобильных дорог» для определения транспортно - эксплуатационных характеристик автомобильных дорог.
5. Технический учет автомобильных дорог (паспортизация автомобильных дорог) и проекты организации дорожного движения разработаны для части автомобильных дорог;
6. В перечне дорог, находящихся в муниципальной собственности Петровского сельского поселения, автомобильные дороги отнесены к 4 категории, что является не корректным, так как данная градация относится к автомобильным дорогам вне населенных пунктов.

Диаграмма распределения протяженности дорог по населенным пунктам

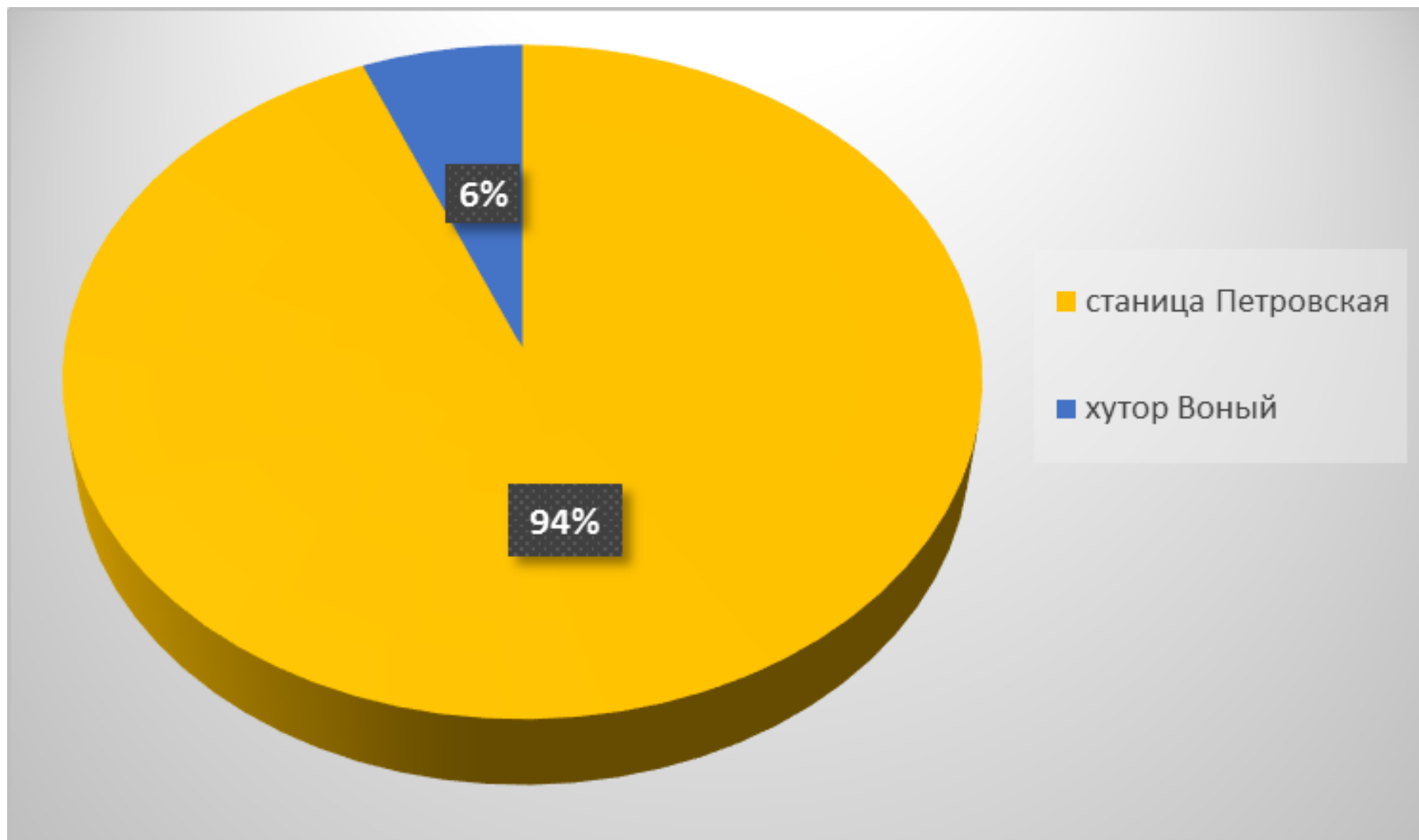


Диаграмма распределения дорог, находящиеся в собственности Петровского поселения, по типу дорожной одежды

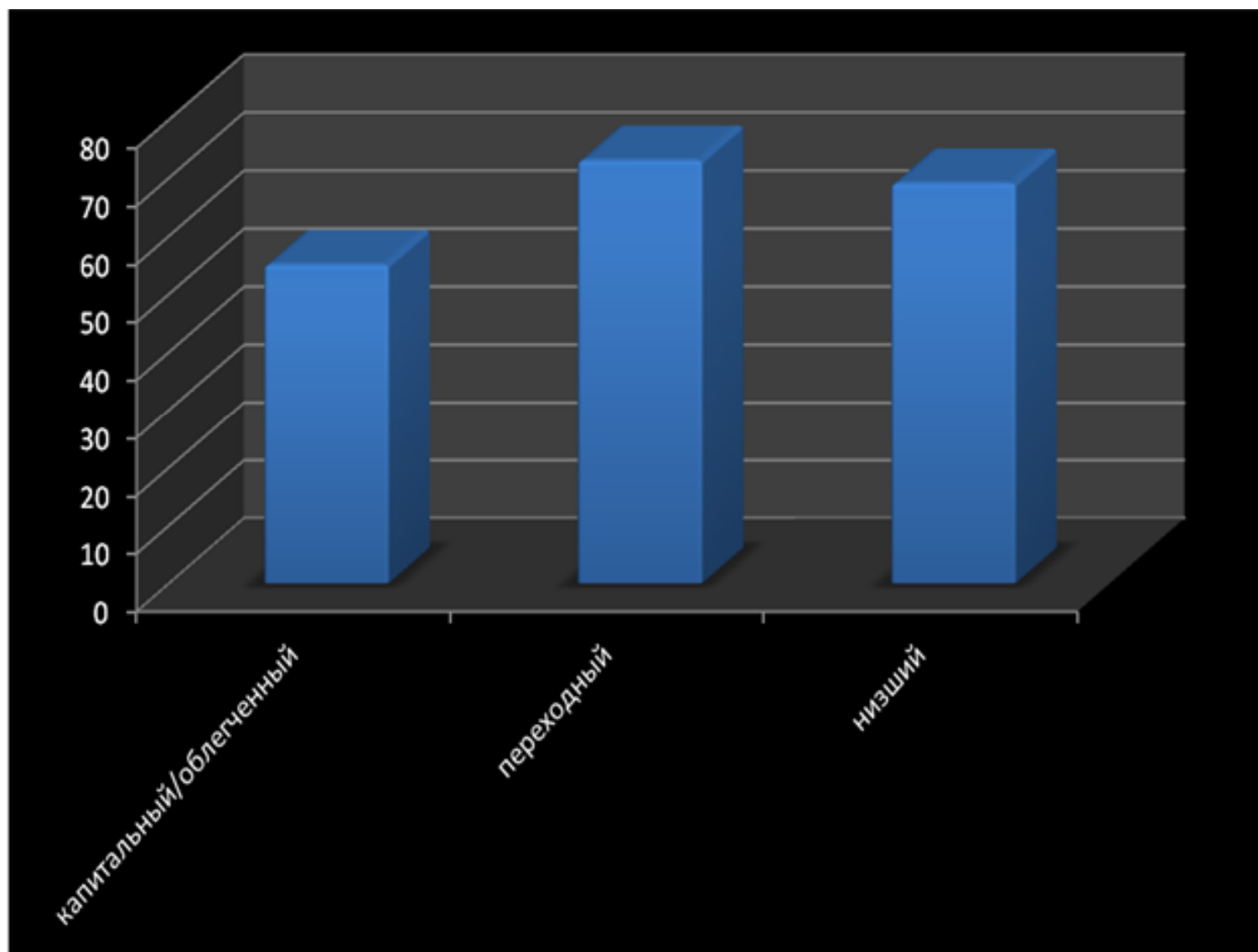


Диаграмма распределения дорог, находящиеся в собственности Петровского сельского поселения по типу дорожной одежды в процентах

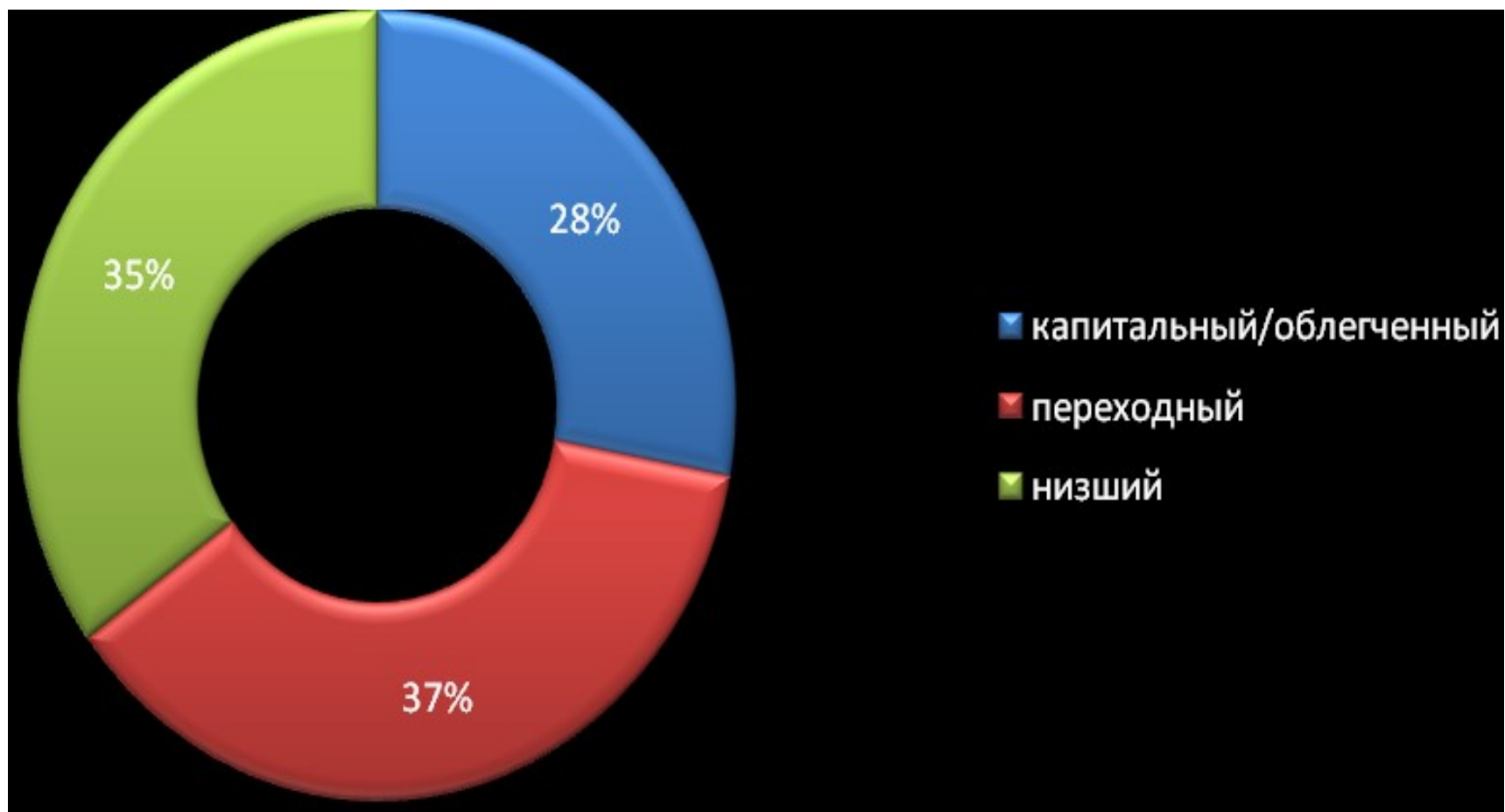


Схема движения маршрутного транспорта в ст. Петровская



Диаграмма распределения средних затрат времени на поездки в Петровском сельском поселении

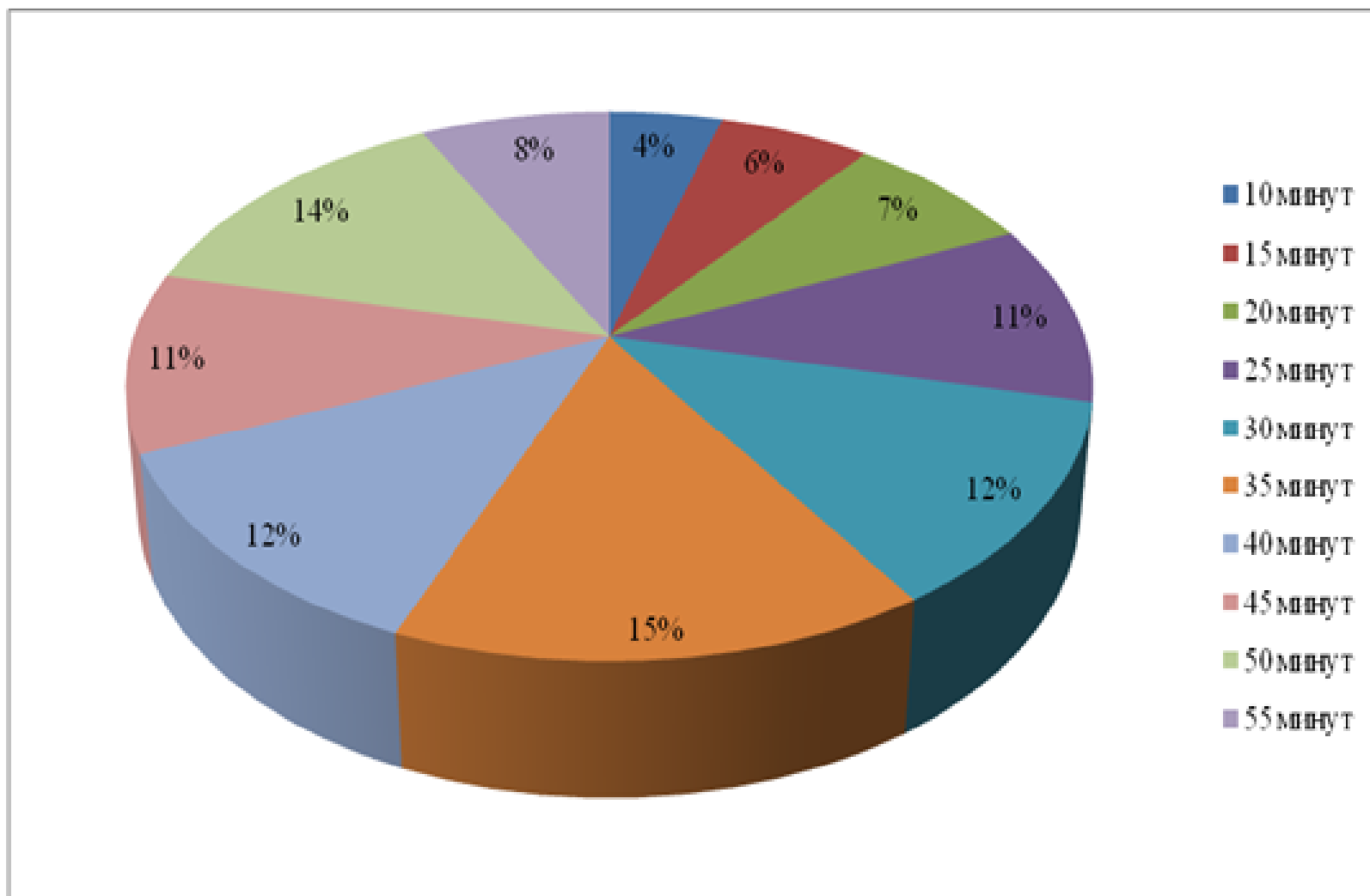
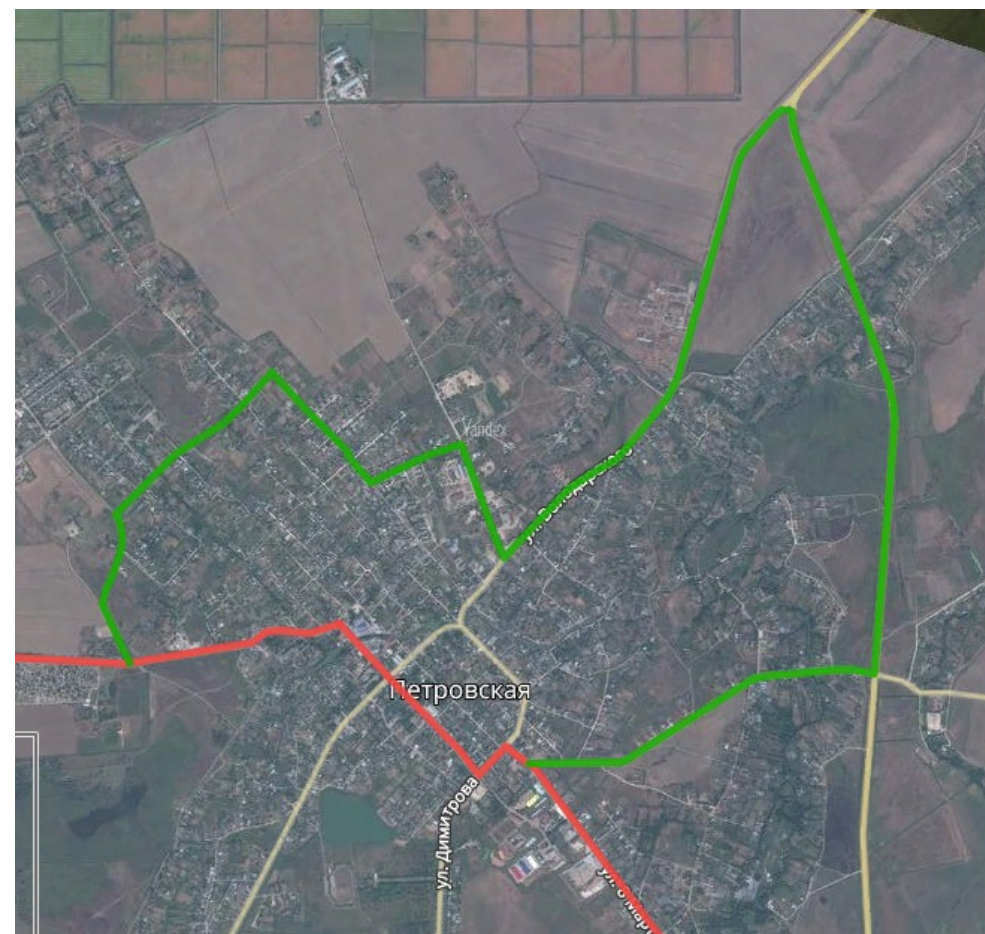
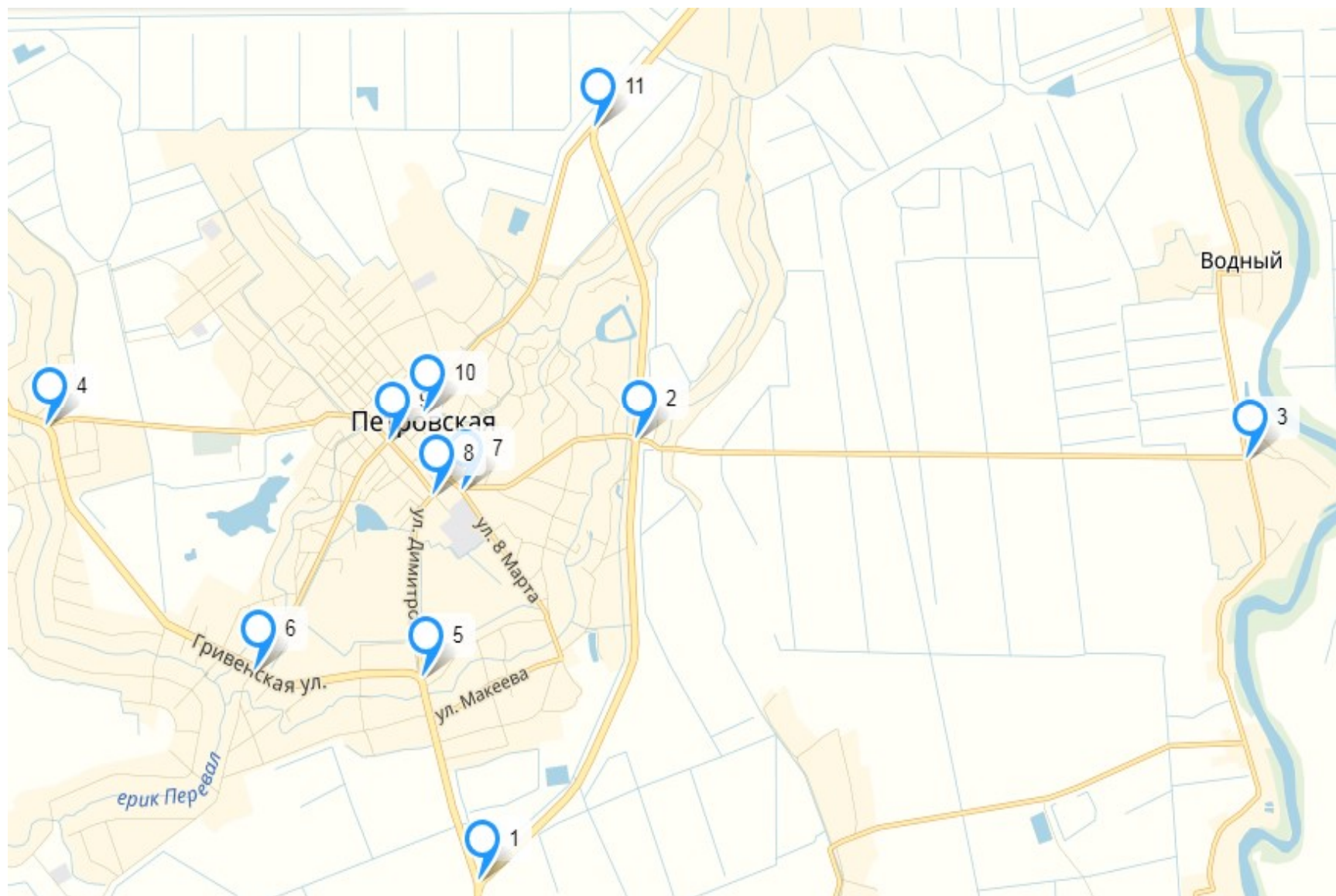


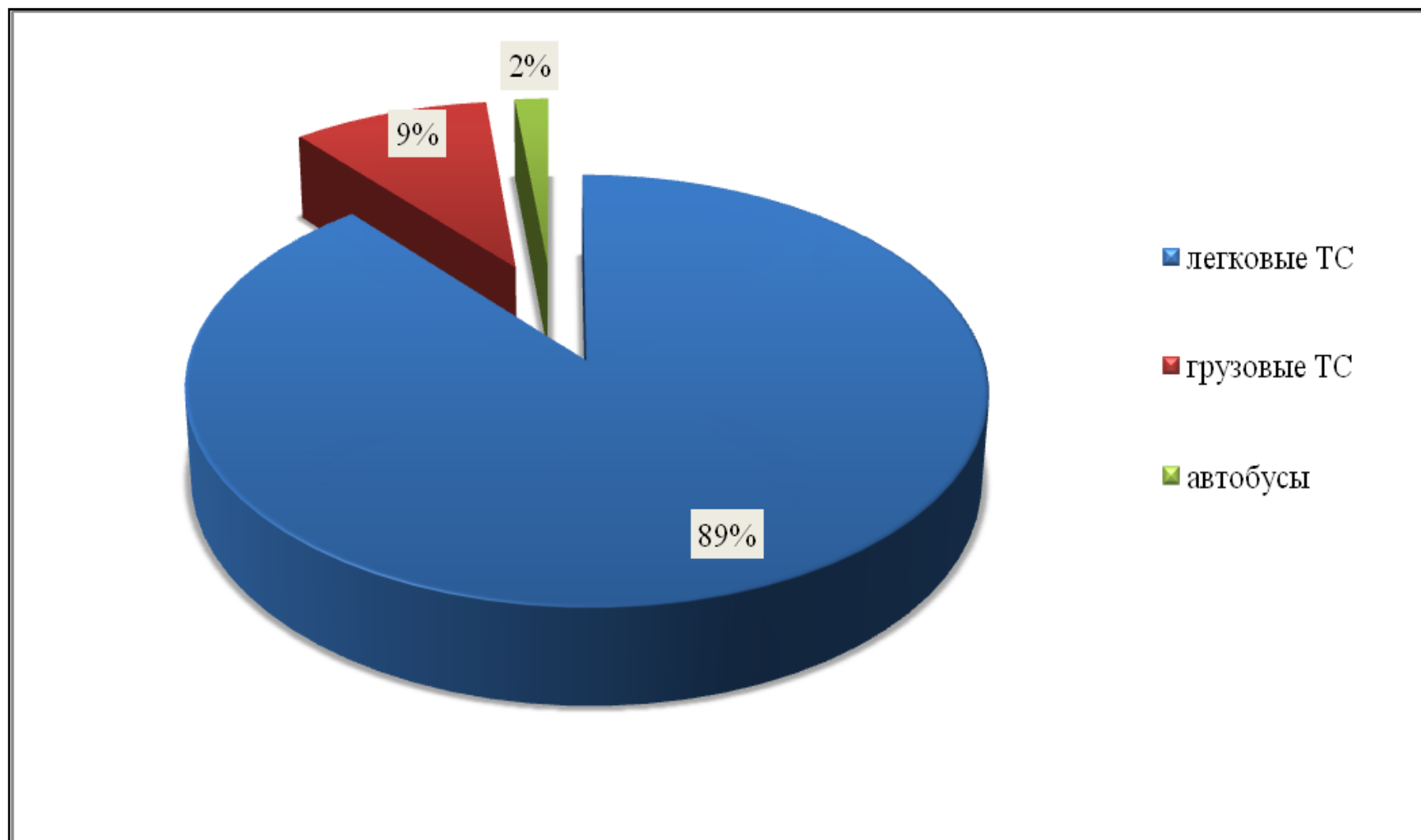
Схема разработанных маршрутов пассажирского транспорта на территории Петровского сельского поселения



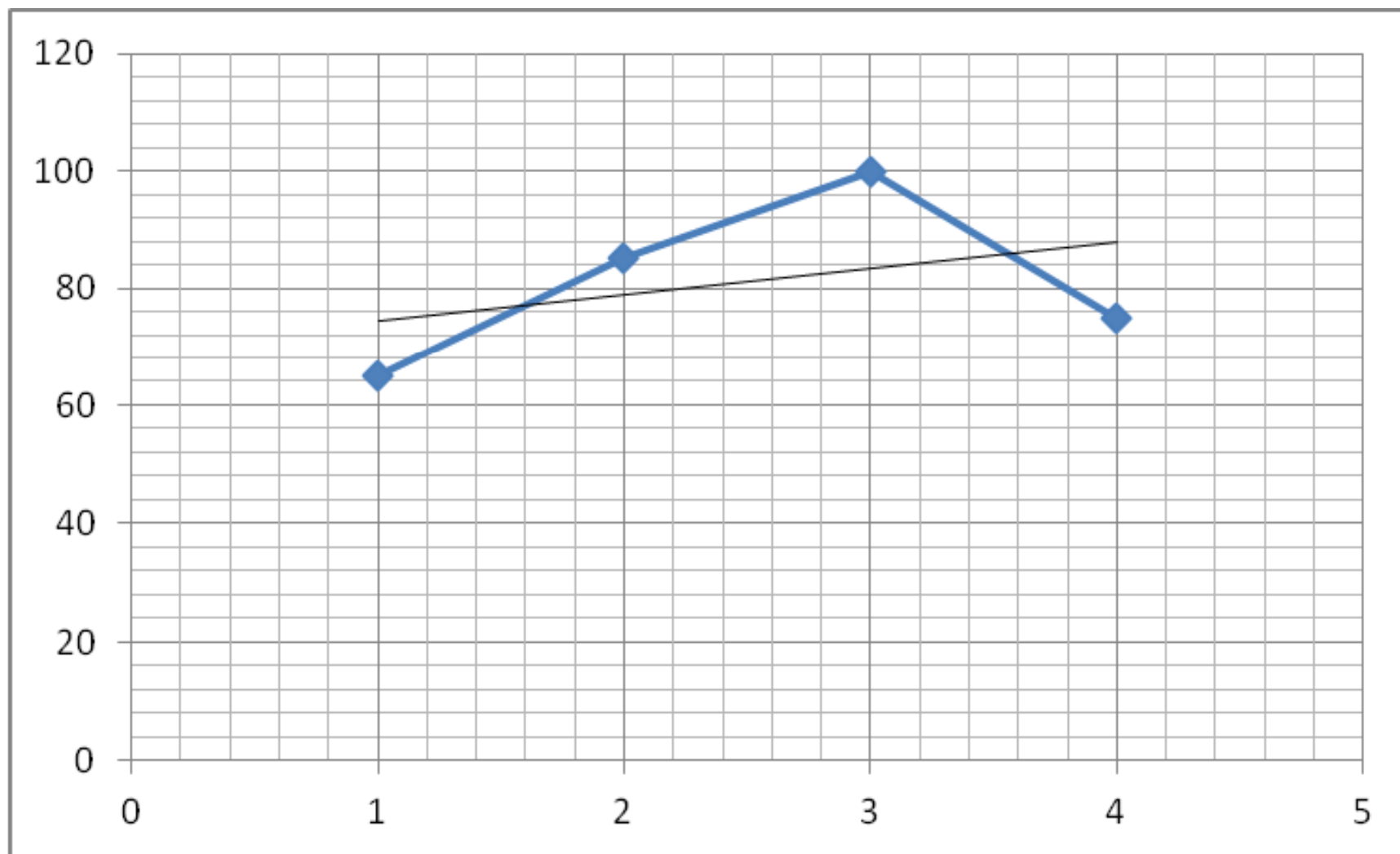
Расположение пунктов учета интенсивности



**Состав транспортного потока на автомобильных дорогах Петровского
сельского поселения в процентном соотношении**



Распределение интенсивности по часам обследования в процентах от максимума зафиксированного при подсчете в среднем по автомобильным дорогам Петровского сельского поселения



Оценки эффективности методов организации дорожного движения и условий движения в Петровском сельском поселении

№	Муниципальное образование	Уровень обслуживания
1.	ст. Петровская	В
1.	х.Водный	А

Форма анкеты для обследования передвижений населения

АНКЕТА ОБСЛЕДОВАНИЯ ПЕРЕДВИЖЕНИЙ НАСЕЛЕНИЯ

Место опроса: _____ Дата: _____ День недели: _____

ДАННЫЕ О РЕСПОНДЕНТЕ:

Пол: ___ мужчина/ ___ женщина Возраст: ___ лет.

Социальная группа: ___ работающий/ ___ безработный/ ___ студент/
___ школьник/ ___ пенсионер/ ___ домохозяйка/ ___ иное

Образование: ___ начальное/ ___ неполное среднее/ ___ среднее/
___ неполное высшее/ ___ высшее/ ___ ученая степень

Сфера деятельности: _____

Число проживающих в семье: ___ чел.

Наличие автомобиля в семье: ___ да, ___ нет, количество автомобилей в семье: _____

Для жителя:

Для приезжего:

Адрес места жительства (район, улица, дом): _____

Наименование населенного пункта постоянного проживания: _____

Адрес места работы (район, улица, дом): _____

Адрес/наименование места прибытия в поселение, городской округ: _____

Расстояние от дома до места работы: ___ км. Способ прибытия: _____

Средние затраты времени на передвижение от места жительства до работы, ___ мин

Цель приезда: _____

Время подъема: ___; Время отхода ко сну: ___

ХАРАКТЕРИСТИКА ПЕРЕДВИЖЕНИЙ РЕСПОНДЕНТА

Количество передвижений:

№ передвижения	Цель передвижения*	Время начала передвижения	Адрес цели передвижения	Способ передвижения**	Время окончания передвижения	Число пересеканий дорог	Затраты времени на передвижение***, мин
1							
2							
...							

Итого: _____

* Цель передвижения: (1) на работу, (2) на учебу, (3) деловая поездка, (4) поездка с бытовыми целями, покупки, (5) поездка с культурно-развлекательными целями (театр, кино, спорт, отдых), (6) в гости, поездка за город, (7) иное, (8) возвращение домой, (9) возвращение к месту отправления из поселения, городского округа.

** Способы передвижения: П - пешком; М - метро; А - автобус; ТБ - троллейбус; ТР - трамвай; ЛА - личный автомобиль; Т - легковое такси; В - служебный транспорт; МТ - мотоцикл, мoped.

*** Затраты времени необходимо указывать на полное передвижение, включая подход к остановочному пункту (месту парковки), отход от остановки (места парковки), ожидание транспорта. Допускается разбивать полное время передвижения на отдельные составляющие.

Форма анкеты для обследования водителей

АНКЕТА ОБСЛЕДОВАНИЯ ВОДИТЕЛЕЙ

Место опроса: _____ Дата: _____ День недели: _____

ДАННЫЕ О РЕСПОНДЕНТЕ:

Пол: _____ мужчина/ _____ женщина Возраст: _____ лет.

Социальная группа: _____ работающий/ _____ безработный/ _____ студент/ _____ школьник/ _____ пенсионер/ _____ домохозяйка/ _____ иное

Образование: _____ начальное/ _____ неполное среднее/ _____ среднее/ _____ неполное высшее/ _____ высшее/ _____ ученая степень

Сфера деятельности: _____

Число проживающих в семье: _____ чел.

Количество автомобилей в семье: _____.

Для жителя:	Для приезжего:
Адрес места жительства (улица, дом): _____	Наименование населенного пункта постоянного проживания: _____
Адрес места работы (улица, дом): _____	Адрес/наименование места прибытия в поселение, городской округ: _____
_____	_____
Расстояние от дома до места работы: _____ км.	Способ прибытия: _____
Средние затраты времени на передвижение от места жительства до работы, _____ мин	Цель приезда (в целом): _____
Время подъема: _____; Время отхода ко сну: _____	_____

Марка, модель автомобиля _____, год выпуска _____.

Время владения автомобилем _____ лет.

Пробег автомобиля (по данным одометра): _____ тыс. км.

Пробег автомобиля за прошлый год (ориентировочно): _____ тыс. км.

Использование автомобиля в течение года по месяцам:

Число использованных в месяц:	Янв. I	Февр. II	Март III	Апр. IV	Май V	Июнь VI	Июль VII	Авг. VIII	Сент. IX	Окт. X	Нояб. XI	Дек. XII
24 дня и более												
15-23												
8-14												
до 7 дней												
не пользуюсь												

Использование автомобиля в течение месяца, недели, дня (среднестатистическое):

на работу	01234567 раз в неделю
на учебу	01234567 раз в неделю
по делам (в рабочее время)	01234567 раз в день
с бытовыми целями, покупки	01234567 раз в неделю
с культурно-развлекательными целями	01234567 раз в месяц
в гости	01234567 раз в неделю
за город (на дачу, загородный отдых)	01234567 раз в месяц
иное (в другие места и с другими целями)	01234567 раз в месяц

Количество пассажиров, находящееся в автомобиле, помимо водителя, при поездках

на работу	0123356 человек
на учебу	0123356 человек
по делам (в рабочее время)	0123356 человек
с бытовыми целями, покупки	0123356 человек
с культурными-развлекательными целями	0123356 человек
в гости	0123356 человек
за город (на дачу, загородный отдых)	0123356 человек
иное (в другие места и с другими целями)	0123356 человек

Средний пробег автомобиля в будний (обычный) день: _____ км.

Расстояние от дома до места работы (по одометру): _____ км.

Среднее время поездки на работу на автомобиле (с момента выхода из дома до момента входа на работу): _____ мин, включая время на подход к парковке или гаражу _____ мин, время в движении _____ мин, время на парковку _____ мин, время на подход от места парковки до работы _____ мин.

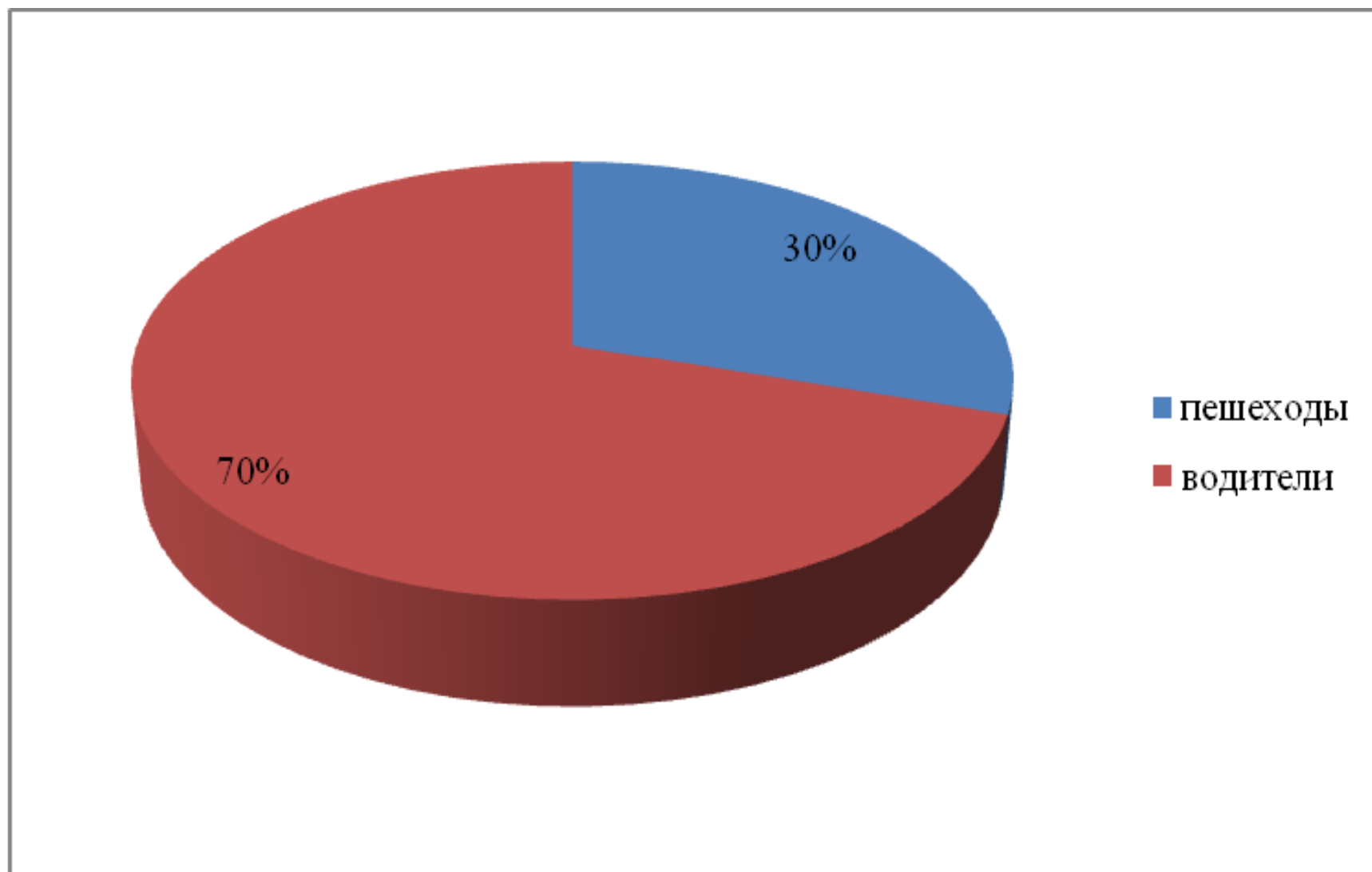
Характеристика и использования транспорта общего пользования при поездках

на работу	01234567 раз в неделю
на учебу	01234567 раз в неделю
по делам (в теч. рабочего дня)	01234567 раз в день
с бытовыми целями, покупки	01234567 раз в неделю
с культурными-развлекательными целями	01234567 раз в месяц
в гости	01234567 раз в неделю
за город (на дачу, загородный отдых)	01234567 раз в месяц
иное (в другие места и с другими целями)	01234567 раз в месяц

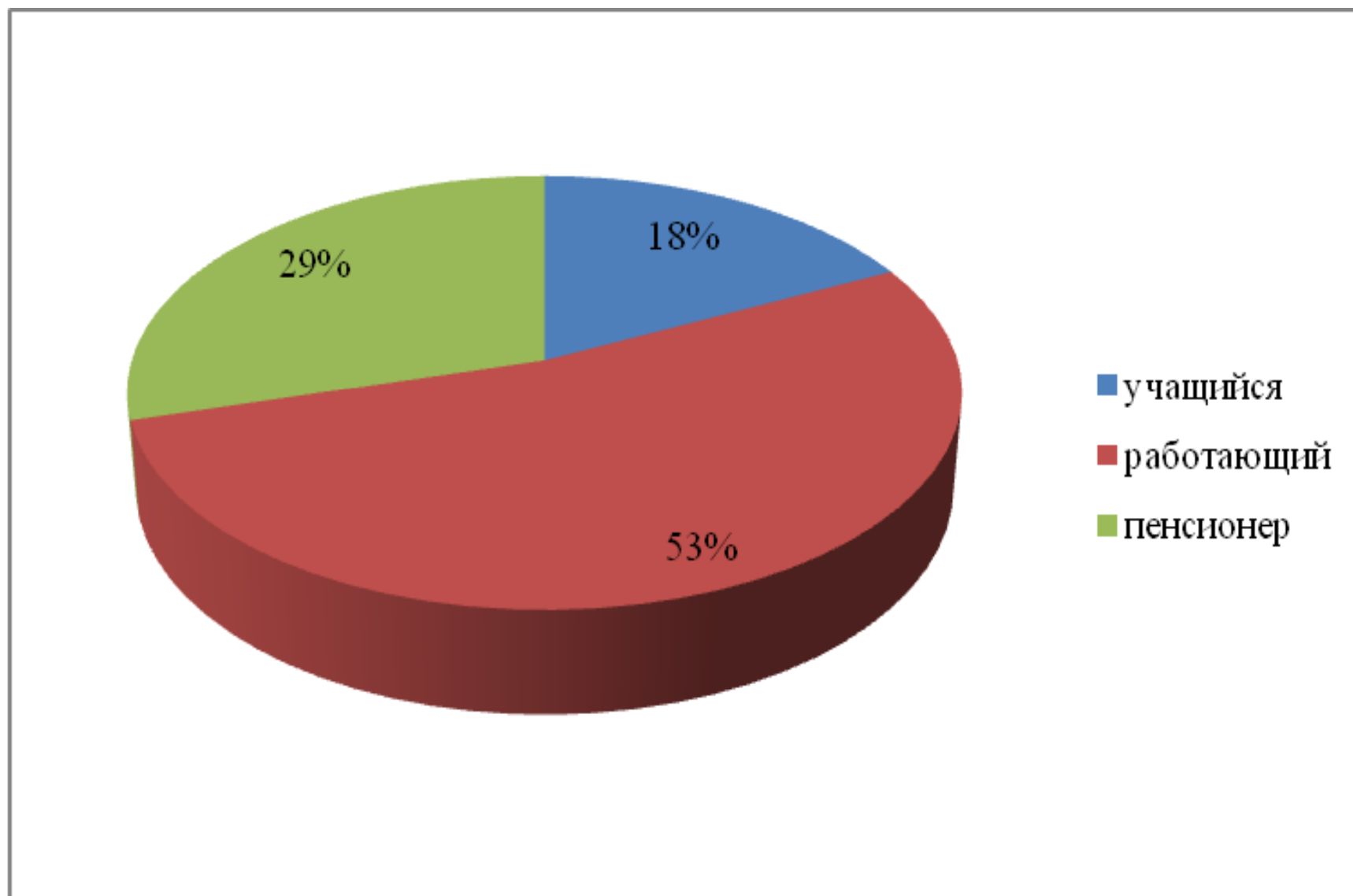
Среднее количество пересадок на общественном транспорте _____

Среднее время поездки на работу на общественном транспорте (с момента выхода из дома до момента входа на работу): _____ мин, включая: подход к остановке _____ мин, суммарное время ожидания транспорта _____ мин, суммарное время в движении _____ мин, суммарное время на пересадку (с учетом ожидания второго и последующего транспорта) _____ мин и время подхода от конечной остановки до работы _____ мин.

Распределение респондентов по наличию автомобиля в Петровском сельском поселении



Распределение респондентов по принадлежности, в Петровском сельском поселении



Распределение средних затрат времени на поездки в Петровском сельском поселении

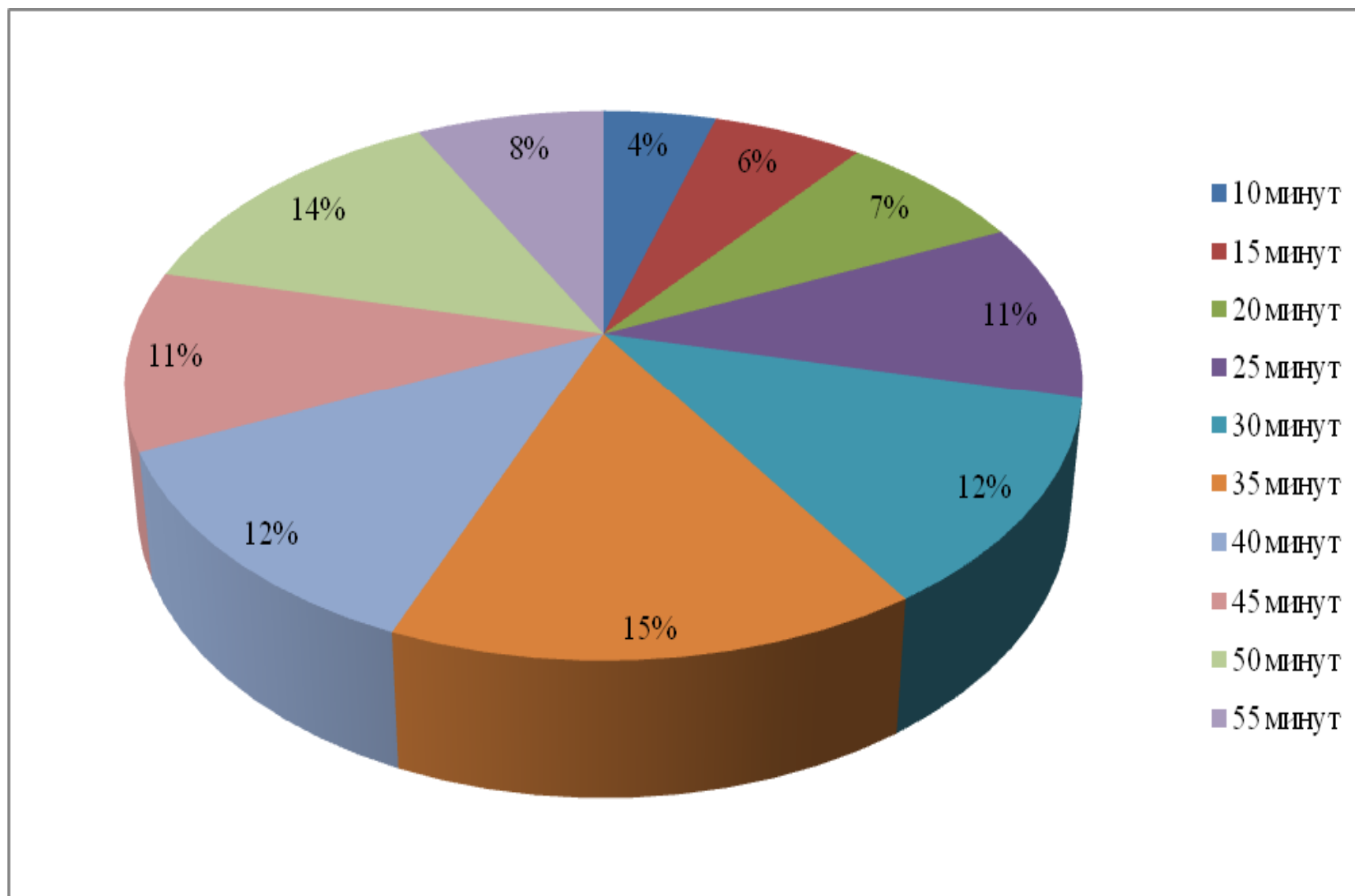
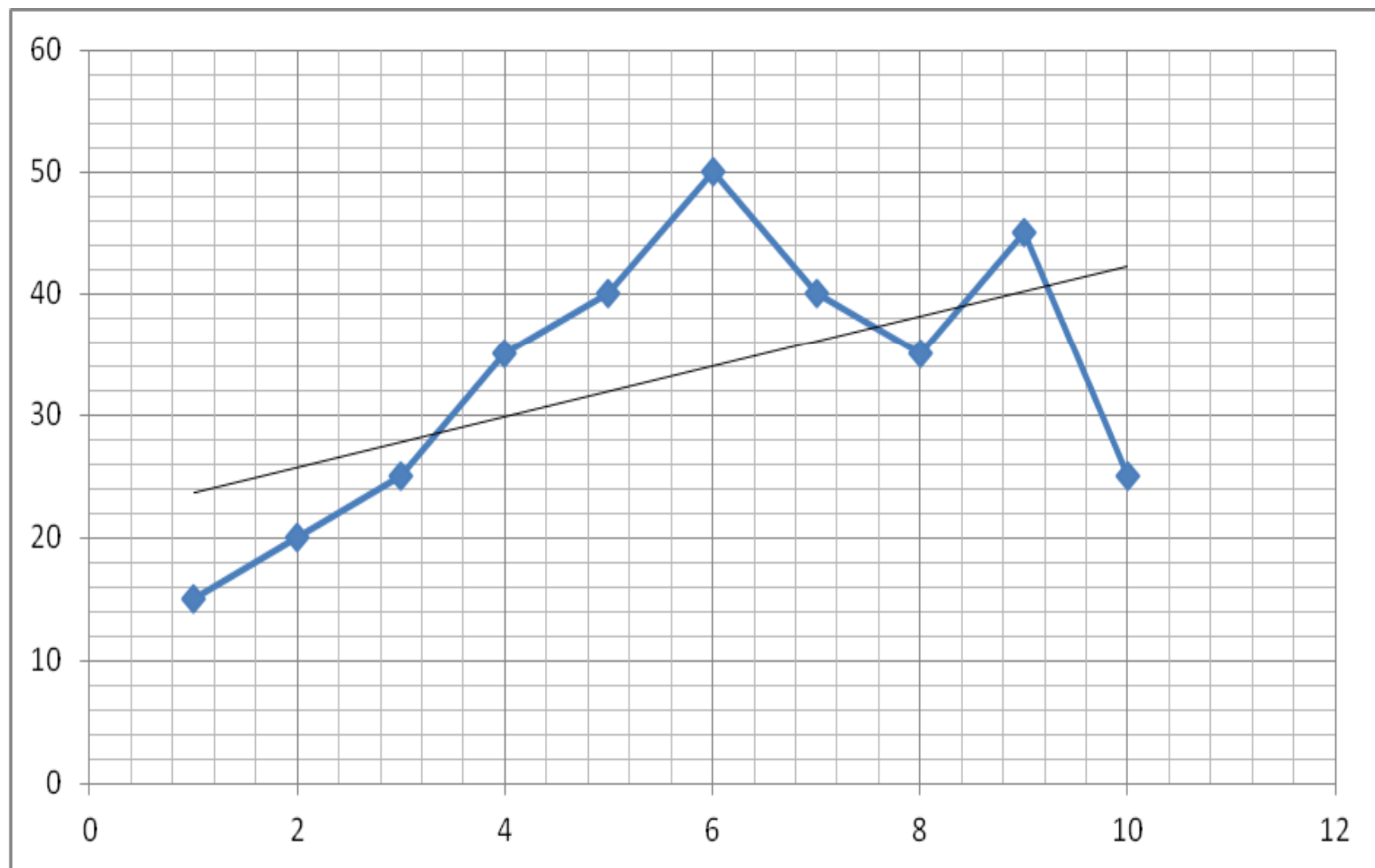
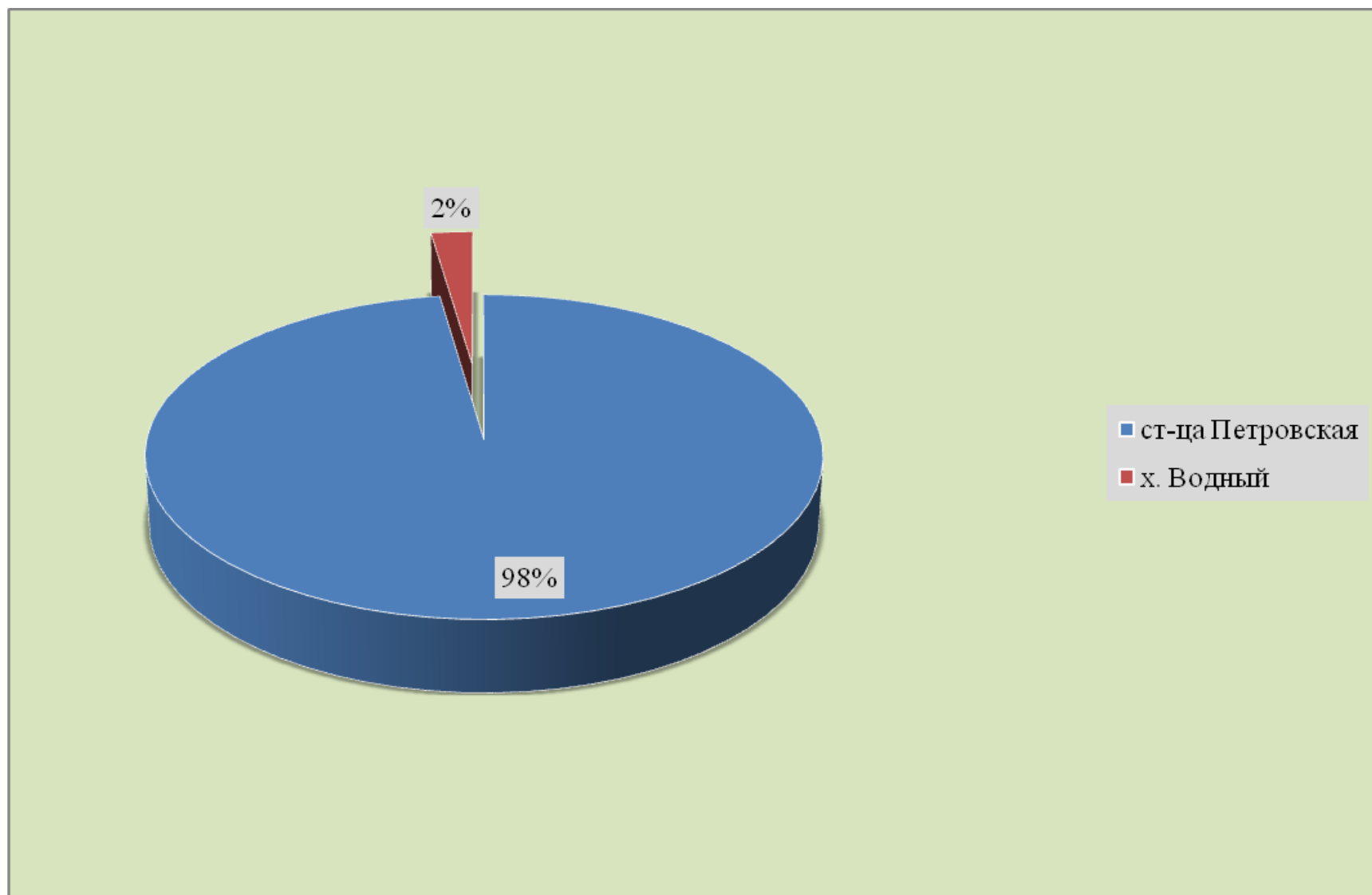


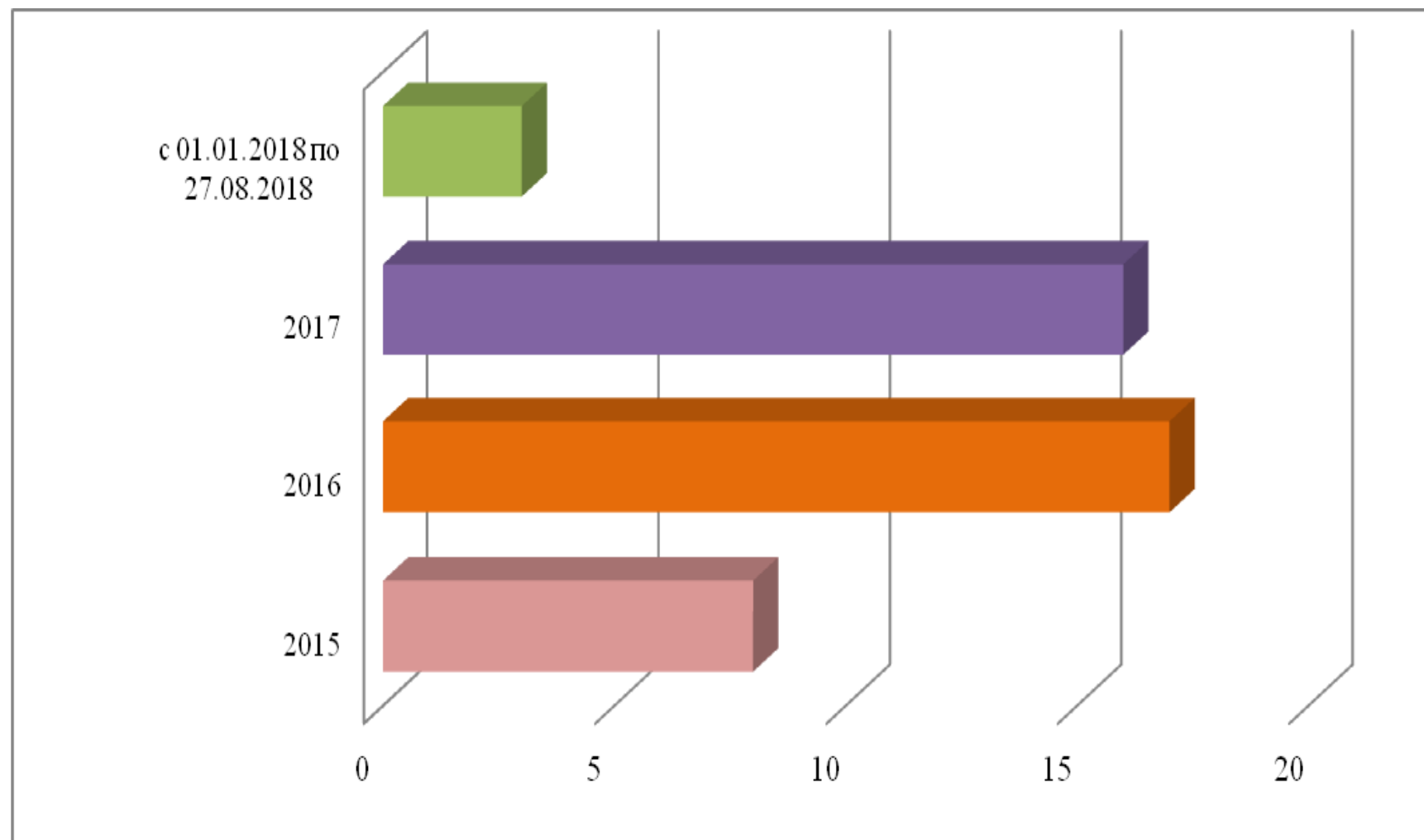
Диаграмма средних затрат времени на поездки



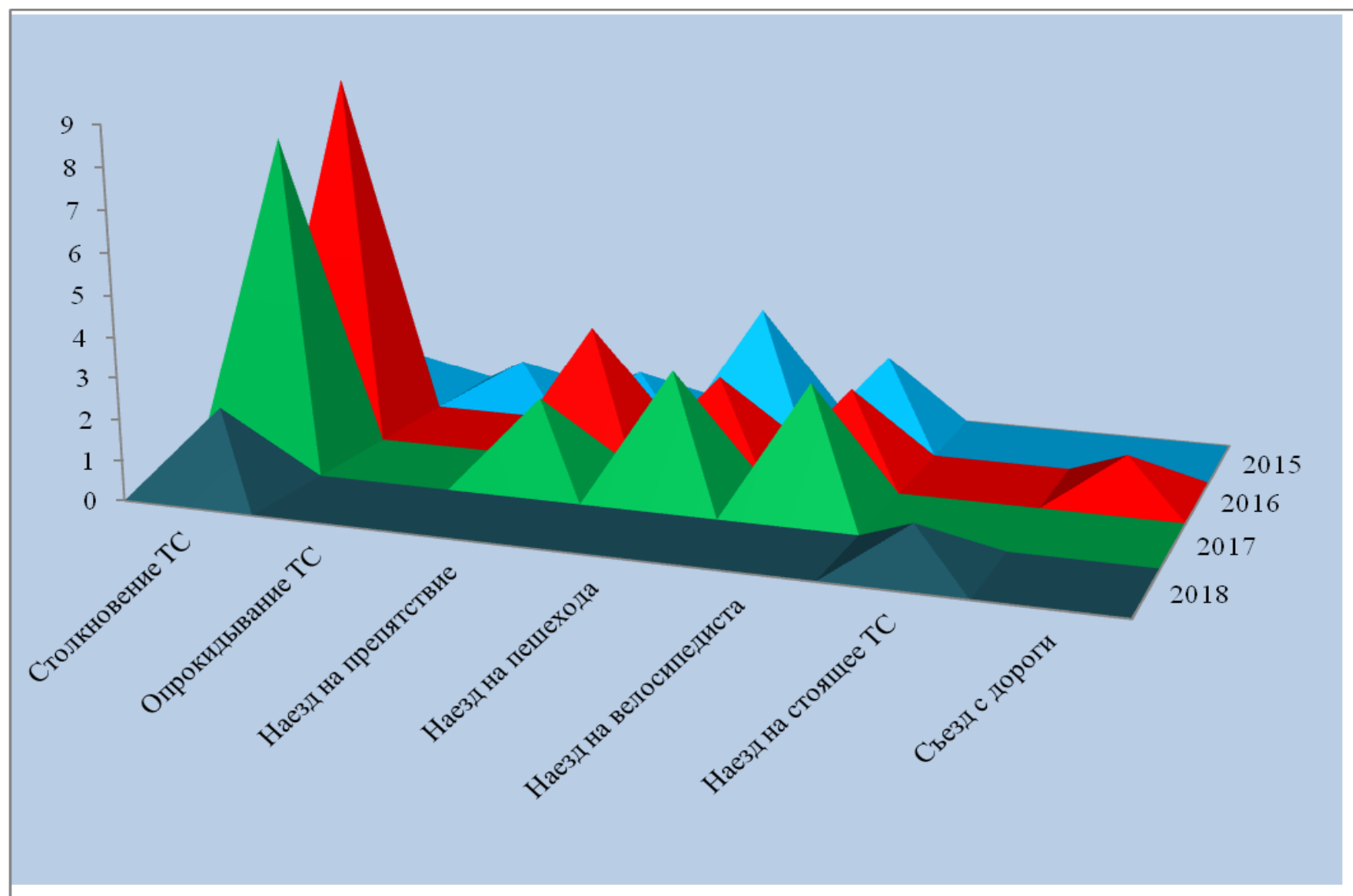
Распределение ДТП Петровского сельского поселения



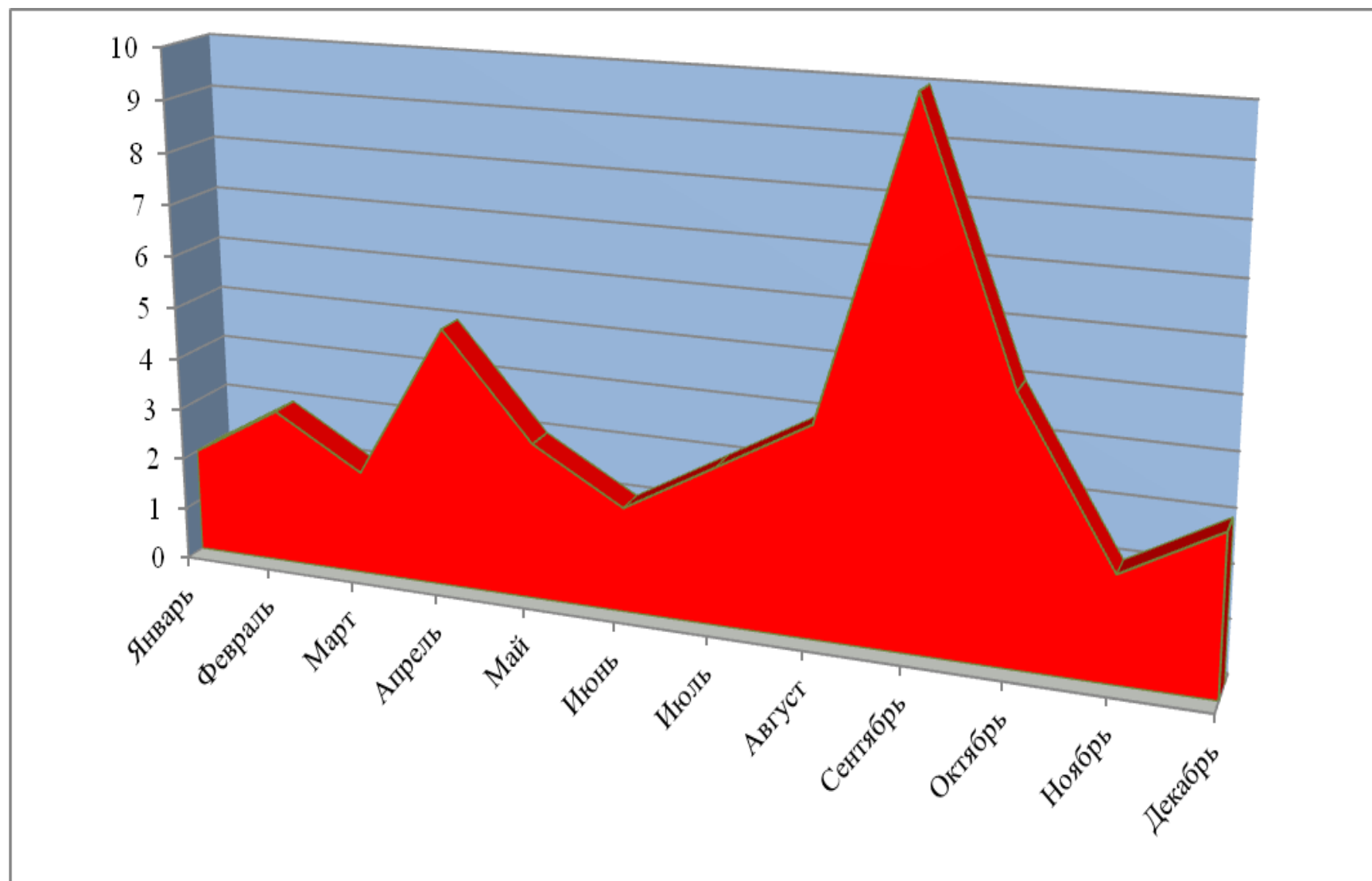
ДТП Петровского сельского поселения по периодам



Распределение ДТП Петровского поселения по видам



ДТП Петровского сельского поселения по месяцам



Принципиальные предложения и решения по основным мероприятиям организации дорожного движения

Мероприятия консервативного варианта

- «Консервативный» сценарий развития: содержание автомобильных дорог (ремонт автомобильных дорог, установка ТСОДД согласно проектов организации дорожного движения), приведение геометрических характеристик автомобильных дорог к нормативным значениям согласно установленных категорий движения, размещение автобусных остановок согласно нормативных значений, внесение изменений в местные нормативы градостроительной деятельности, обеспечении доступа маршрутного транспорта ко всем населенным пунктам района (ремонт и капитальный ремонт подъездных путей, обустройство остановочных комплексов);

Мероприятия оптимального варианта

- «Оптимистический» сценарий развития: содержание автомобильных дорог (ремонт автомобильных дорог, установка ТСОДД согласно проектов организации дорожного движения), приведение геометрических характеристик автомобильных дорог к нормативным значениям, установка светофорных объектов при условии роста интенсивности, выполнение положений генерального плана в части строительства объектов транспортной инфраструктуры, увеличение общей протяженности автомобильных дорог.

Диаграмма сравнения вариантов проектирования по затратам времени на передвижения транспортных средств

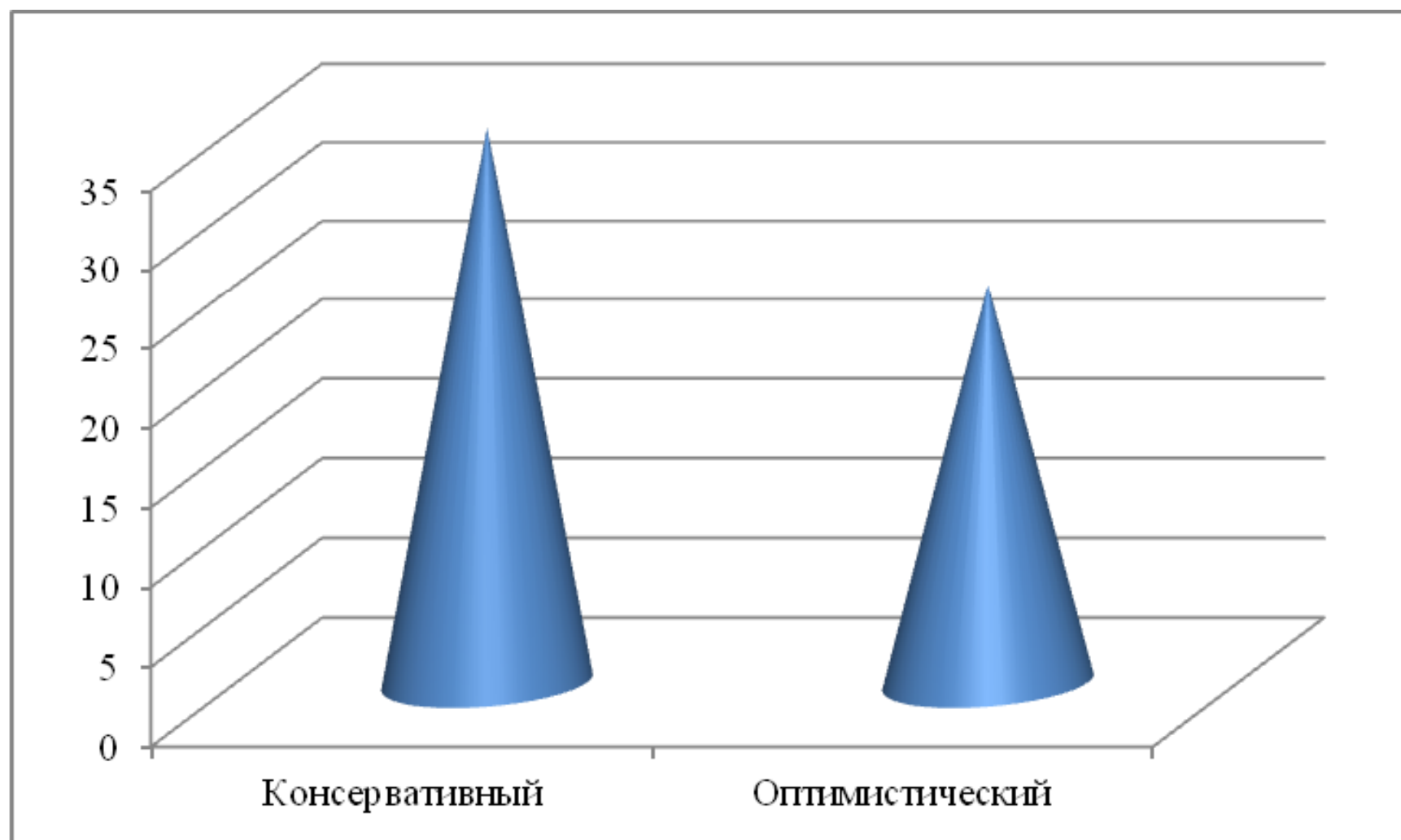


Диаграмма сравнения вариантов проектирования по затратам времени на передвижения пешеходами

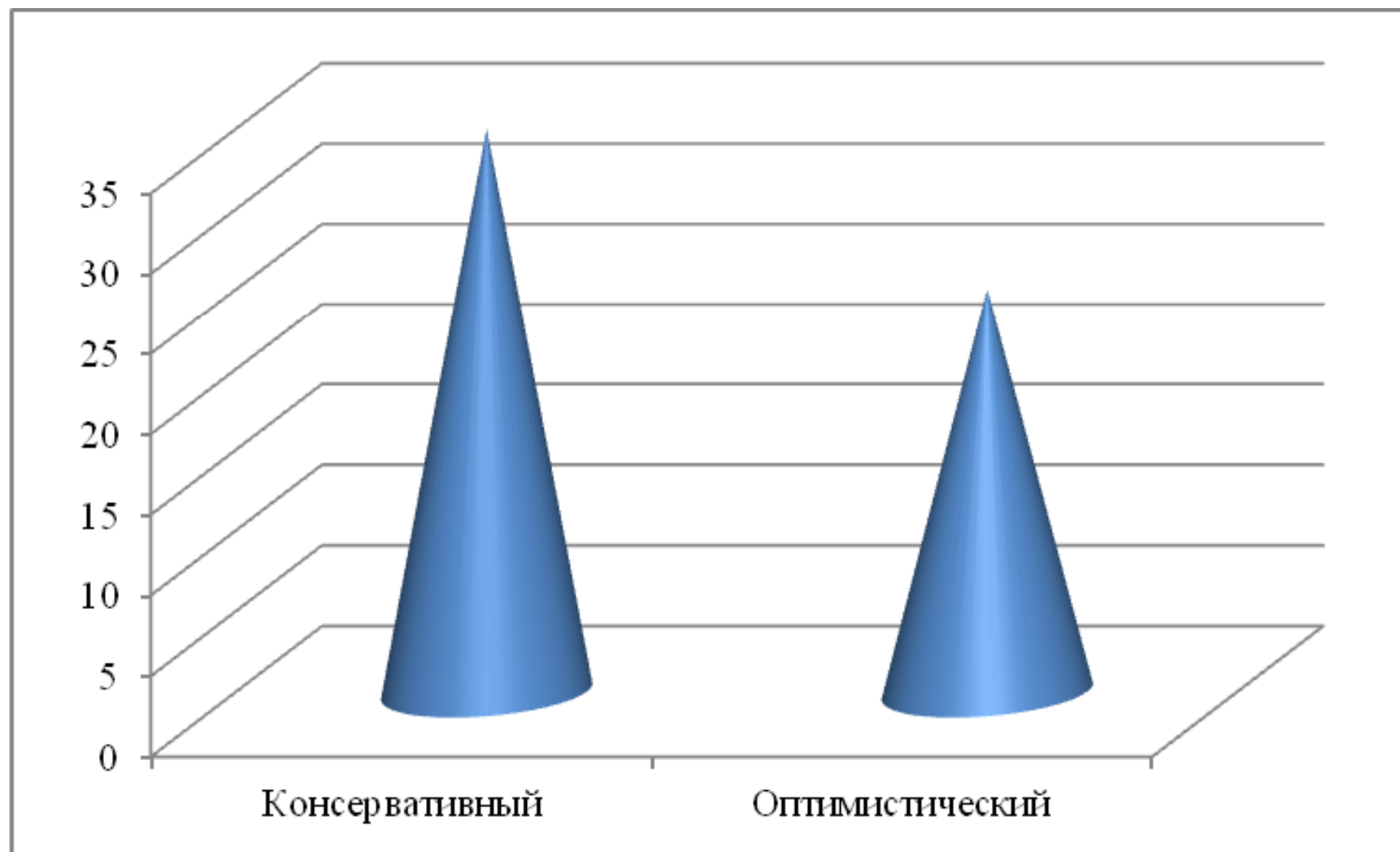
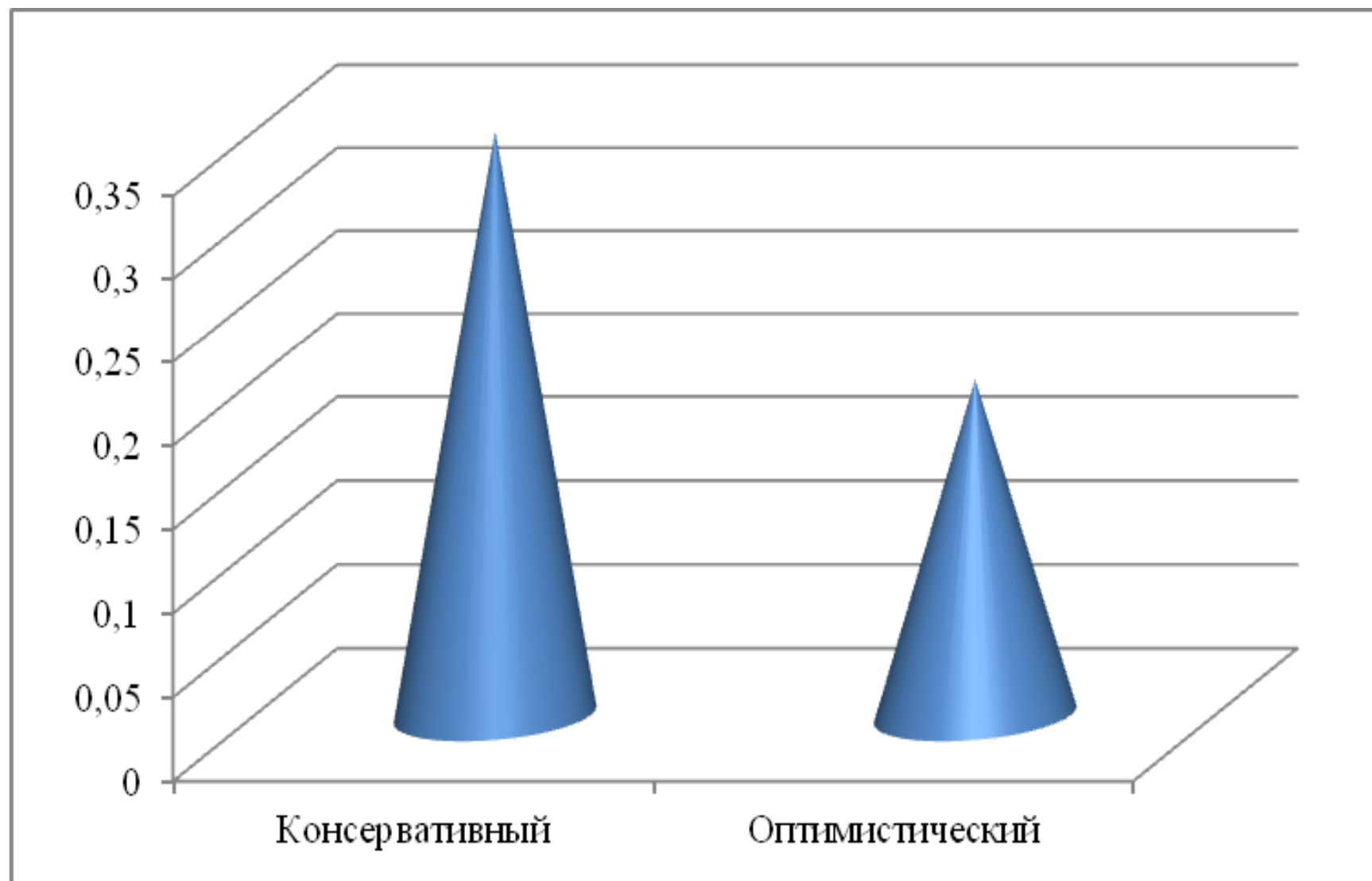


Диаграмма сравнения вариантов проектирования по уровню загрузки дорог движением



Очередность выполнения мероприятий

Очередь	Мероприятия
1 (1-5 лет)	содержание автомобильных дорог
	корректировка ПОДД
	разработка технических паспорт на автомобильные дороги
	проведение оценки технического состояния автомобильных дорог
	создание геоинформационной базы дорожных данных
	установка дорожных знаков в количестве 935 шт
	нанесение дорожной разметки 2967,65 м2
	установка барьерного ограждения 332 п.м.
	установка пешеходного ограждения 483 п.м.
	установка 24 сигнальных столбиков
	устройство 22,698 км тротуаров
	устройство 516 опор освещения
	установка светофоров Т7 – 5 шт.
2 (5-10 лет)	выполнение работ по капитальному ремонту ул.Мира: проведение работ по планировке и межеванию, инженерные изыскания, проектно-сметная документация на капитальный ремонт (устройство автомобильной дороги, водоотвод, инженерные сети: освещение), выполнение кап.ремонта дороги
	выполнение работ по капитальному ремонту ул.Ворошилова: проведение работ по планировке и межеванию, инженерные изыскания, проектно-сметная документация на капитальный ремонт (устройство автомобильной дороги, водоотвод, инженерные сети: освещение), выполнение кап.ремонта дороги
	выполнение работ по капитальному ремонту ул.Кирова: проведение работ по планировке и межеванию, инженерные изыскания, проектно-сметная документация на капитальный ремонт (устройство автомобильной дороги, водоотвод, инженерные сети: освещение), выполнение кап.ремонта дороги
	выполнение работ по капитальному ремонту ул.Комсомольская: проведение работ по планировке и межеванию, инженерные изыскания, проектно-сметная документация на капитальный ремонт (устройство автомобильной дороги, водоотвод, инженерные сети: освещение), выполнение кап.ремонта дороги
	выполнение работ по капитальному ремонту ул.Партизанская: проведение работ по планировке и межеванию, инженерные изыскания, проектно-сметная документация на капитальный ремонт (устройство автомобильной дороги, водоотвод, инженерные сети: освещение), выполнение кап.ремонта дороги
	выполнение работ по капитальному ремонту проезд в районе кирпичного завода между ул.Песчаная и ул. Тоннельная: проведение работ по планировке и межеванию, инженерные изыскания, проектно-сметная документация на капитальный ремонт (устройство автомобильной дороги, водоотвод, инженерные сети: освещение), выполнение кап.ремонта дороги
	приведение геометрических характеристик автомобильных дорог к нормативным значениям на улицах: ул. 8 марта, ул.Аэродромная, ул.Володарского, ул.Гагарина, ул.Димитрова, ул.Зеленая, ул. Интернациональная; ул. Карла Маркса
	Передача в собственность Славянского района участка ул.Квартальная в х.Водный
	содержание автомобильных дорог
	выполнение работ по капитальному ремонту ул.Кирпичная: проведение работ по планировке и межеванию, инженерные изыскания, проектно-сметная документация на капитальный ремонт (устройство автомобильной дороги, водоотвод, инженерные сети: освещение), выполнение кап.ремонта дороги
	выполнение работ по капитальному ремонту ул.Стадионная: проведение работ по планировке и межеванию, инженерные изыскания, проектно-сметная документация на капитальный ремонт (устройство автомобильной дороги, водоотвод, инженерные сети: освещение), выполнение кап.ремонта дороги
	выполнение работ по капитальному ремонту ул.Кузуба: проведение работ по планировке и межеванию, инженерные изыскания, проектно-сметная документация на капитальный ремонт (устройство автомобильной дороги, водоотвод, инженерные сети: освещение), выполнение кап.ремонта дороги
	выполнение работ по ремонту ул.Стенная: выполнения работ по устройству автомобильной дороги с твердым типом покрытия
3 (10-15 лет)	выполнение работ по ремонту ул.Раздольная: выполнения работ по устройству автомобильной дороги с твердым типом покрытия
	выполнение работ по ремонту ул.Труда: выполнения работ по устройству автомобильной дороги с твердым типом покрытия
	выполнение работ по ремонту ул. Стаханова: выполнения работ по устройству автомобильной дороги с твердым типом покрытия
	выполнение работ по ремонту ул.Протоchnая: выполнения работ по устройству автомобильной дороги с твердым типом покрытия
	выполнение работ по капитальному ремонту ул. Мелиораторов: проведение работ по планировке и межеванию, инженерные изыскания, проектно-сметная документация на капитальный ремонт (устройство автомобильной дороги, водоотвод, инженерные сети: освещение), выполнение кап.ремонта дороги
	выполнение работ по ремонту ул.Гривенская: выполнения работ по устройству автомобильной дороги с твердым типом покрытия
	приведение геометрических характеристик автомобильных дорог к нормативным значениям на улицах: ул.Кирова, ул.Комсомольская, ул.Котовского, ул.Красная, ул. Куйбышева; ул. Макеева; ул. Мелиораторов; ул.Мостовая; ул.Партизанская; ул. Пимоненко; ул.Проездная ; ул.Светлая уч.1 и уч.2; ул. Тоннельная; ул. Чапаева
	вслесипедный маршрут движения
	Обустройство парковок, в том числе для нужд инвалидов
	содержание автомобильных дорог
	установка детекторов транспортного потока на базе видеокамер
	установка средств фото- и видеофиксации нарушений правил дорожного движения
	выполнение работ по капитальному ремонту ул. Котовского от ул.Мира до ул.Партизанская: проведение работ по планировке и межеванию, инженерные изыскания, проектно-сметная документация на капитальный ремонт (устройство автомобильной дороги, водоотвод, инженерные сети: освещение), выполнение кап.ремонта дороги
	выполнение работ по ремонту ул. Макеева: выполнения работ по устройству автомобильной дороги с твердым типом покрытия
	выполнение работ по ремонту ул. Луговая: выполнения работ по устройству автомобильной дороги с твердым типом покрытия
	выполнение работ по ремонту ул. Кооперативная: выполнения работ по устройству автомобильной дороги с твердым типом покрытия
	выполнение работ по ремонту ул. Чапаева: выполнения работ по устройству автомобильной дороги с твердым типом покрытия
	выполнение работ по ремонту ул.Протоchnая: выполнения работ по устройству автомобильной дороги с твердым типом покрытия

Предложения по институциональным преобразованиям, совершенствованию нормативного правового и информационного обеспечения деятельности в сфере организации дорожного движения:

Предложения по институциональным преобразованиям, совершенствованию нормативного правового и информационного обеспечения деятельности в сфере организации дорожного движения:

1. Введение электронного документооборота по дорожной деятельности;
2. Создание электронной геоинформационной базы дорожных данных для введения работ по содержанию, работ по актуализации технической документации на автомобильные дороги.
3. Выделение в составе администрации района должностной единицы по вопросам дорожной деятельности и транспорта, ведения базы дорожных данных, осуществления контроля за содержанием автомобильных дорог и технических средств дорожного движения.
4. Проведение ежегодных мероприятий в соответствии с приказом Минтранса РФ от 27 августа 2009 г. № 150 "О порядке проведения оценки технического состояния автомобильных дорог"
5. Проведение профилактических мероприятий среди населения по безопасности дорожного движения.
6. Передача в собственность администрации района участка ул. Квартальная х. Водный.

Развитие транспортной инфраструктуры на территории муниципального образования должно осуществляться на основе комплексного подхода, ориентированного на совместные усилия различных уровней власти: федеральных, региональных, муниципальных.

Транспортная система является элементом транспортной системы региона, поэтому решение всех задач, связанных с оптимизацией транспортной инфраструктуры на территории, не может быть решено только в рамках полномочий органов местного самоуправления муниципального образования.